

Revisionsrapport

Granskning av insatser för asyl och integration

Hultsfreds kommun

Caroline Liljebjörn
Certifierad kommunal
revisor

22 januari 2019

Innehållsförteckning

Sammanfattning och revisionell bedömning.....	2
1.1. Bedömningar mot kontrollmål.....	3
1.2. Rekommendationer.....	4
2. Inledning	5
2.1. Bakgrund	5
2.2. Revisionsfråga och kontrollmål.....	5
2.3. Metod och avgränsning	6
3. Iakttagelser och bedömningar	7
3.1. Finns mål och aktiviteter för att förbättra asyl och integration?	7
3.1.1. Iakttagelser	7
3.1.2. Bedömning.....	10
3.2. Har kommunstyrelsen och nämnderna följt beslutad åtgärds katalog?	10
3.2.1. Iakttagelser	10
3.2.2. Bedömning.....	11
3.3. Har återrapportering av vidtagna åtgärder skett till kommunstyrelsen och nämnderna?	12
3.3.1. Iakttagelser	12
3.3.2. Bedömning.....	12
3.4. Har analys och uppföljning genomförts för att fastställa om vidtagna åtgärder har fått önskvärd effekt?	13
3.4.1. Iakttagelser	13
3.4.2. Bedömning.....	14
Bilaga 1: Utdrag ur åtgärds katalog	15
Bilaga 2: Åtgärdsplaner kommunstyrelsen	17
Bilaga 3: Åtgärdsplaner bildningsnämnden	18
Bilaga 4: Åtgärdsplan socialnämnden	19

Sammanfattning och revisionell bedömning

Kommunfullmäktige har antagit ett program för förbättrad asyl och integration samt två åtgärds kataloger som sträcker sig till och med år 2020.

Revisorerna i Hultsfreds kommun har, utifrån en bedömning av väsentlighet och risk, funnit det angeläget att granska huruvida programmet för förbättrad asyl och integration samt därtill hörande åtgärds kataloger har genomförts.

Granskningen har utförts av Public Sektor inom PwC.

Revisionsfrågan som ska besvaras är:

Säkerställer kommunstyrelsen och nämnderna att insatser för asyl och integration genomförts på ett ändamålsenligt sätt och med tillräcklig intern kontroll?

Vi bedömer att kommunstyrelsen och nämnderna i allt väsentligt säkerställer att insatser för asyl och integration genomförts på ett ändamålsenligt sätt och med tillräcklig intern kontroll. I åtgärds katalogen från år 2015 beskrivs det övergripande målet vara att så många som möjligt av de nyanlända kan stå på egna ben och bidra till samhällsutvecklingen. Målet är att nå riksnittet. Katalogen innehåller även identifierade åtgärder som syftar till att stödja det övergripande målet. I åtgärds katalogerna från år 2016 har åtgärderna konkretiserats och åsatts resurser i form av tjänster och därtill hörande finansiering.

Vår granskning visar att beslutade åtgärds kataloger i allt väsentligt följs. Det baserar vi på sammanställningen som görs av ekonomiavdelningen och vår översiktliga granskning av kostnader som ingår i finansieringen. Som beskrivits ovan noterar vi att det skett en fördröjning på grund av att rekryteringen inte påbörjades förrän en bit in på år 2016. Detta har bidragit till att åtgärds katalogerna är finansierade under hela år 2020.

Vi bedömer att återrapportering av vidtagna åtgärder sker till kommunstyrelsen och nämnderna, men att dokumentation saknas i kommunstyrelsens och nämndernas protokoll. Vi anser att uppföljningen av barn- och utbildningsnämndens tilldelade medel försvåras av att de ingår i resursfördelningen tillsammans med övrig finansiering samtidigt som antalet tilldelade tjänster ska överföras till nedlagda kostnader.

Vi bedömer att analys och uppföljning i begränsad omfattning genomförts för att fastställa om vidtagna åtgärder har önskad effekt. Vi ser positivt på att uppföljning kommer att ske inom ramen för ordinarie uppföljningssystem. Däremot anser vi att de nyckeltal som har bäring mot arbetet med asyl och integration bör öronmärkas för att förtydliga vilka aspekter som ska beaktas vid analys av åtgärdsplanens mål.

1.1. *Bedömningar mot kontrollmål*

Kontrollmål	Kommentar
Finns mål och aktiviteter för att förbättra asyl och integration?	<p>Uppfyllt</p> <p>I åtgärds katalogen från år 2015 beskrivs det övergripande målet vara att så många som möjligt av de nyanlända kan stå på egna ben och bidra till samhällsutvecklingen. Målet är att nå rikssnittet. Katalogen innehåller även identifierade åtgärder som syftar till att stödja det övergripande målet. I åtgärds katalogerna från år 2016 har åtgärderna konkretiserats och åsatts resurser i form av tjänster och därtill hörande finansiering.</p> <p>För arbetsmarknads- och integrationsenheten finns övergripande mål som beskrivs i skrivelsen som ligger till grund för kommunfullmäktiges beslut. Vi rekommenderar att mål och nyckeltal konkretiseras i ett styrkort inom ramen för kommunfullmäktiges strategikarta.</p>
Har kommunstyrelsen och nämnderna följt beslutad åtgärds katalog?	<p>Uppfyllt</p> <p>Det baserar vi på sammanställningen som görs av ekonomiavdelningen och vår översiktliga granskning av kostnader som ingår i finansieringen. Som beskrivits ovan noterar vi att det skett en fördröjning på grund av att rekryteringen inte påbörjades förrän en bit in på år 2016. Detta har bidragit till att åtgärds katalogerna är finansierade under hela år 2020.</p>
Har återrapportering av vidtagna åtgärder skett till kommunstyrelsen och nämnderna?	<p>Delvis uppfyllt</p> <p>Vi bedömer att återrapportering av vidtagna åtgärder sker till kommunstyrelsen och nämnderna, men att dokumentation saknas i kommunstyrelsens och nämndernas protokoll. Vi anser att uppföljningen av barn- och utbildningsnämndens tilldelade medel försvåras av att de ingår i resursfördelningen tillsammans med övrig finansiering samtidigt som antalet tilldelade tjänster ska överföras till nedlagda kostnader.</p>
Har analys och uppföljning genomförts för att fastställa om vidtagna åtgärder har fått önskvärd effekt?	<p>Delvis uppfyllt</p> <p>Vi bedömer att analys och uppföljning i begränsad omfattning genomförts för att fastställa om vidtagna åtgärder har önskad effekt. Vi ser positivt på att uppföljning kommer att ske inom ramen för ordinarie uppföljningssystem.</p>

stem. Däremot anser vi att de nyckeltal som har bäring mot arbetet med asyl och integration bör öronmärkas för att förtydliga vilka aspekter som ska beaktas vid analys av åtgärdsplanens mål.

1.2. Rekommendationer

Vi rekommenderar kommunstyrelsen och nämnderna följande:

- Att mål och nyckeltal för arbets- och integrationsenheten konkretiseras i ett styrkort inom ramen för kommunfullmäktiges strategikarta.
- Att dokumentera genomförd återrapportering i kommunstyrelsens och nämndernas protokoll.
- Att kommunstyrelsen ger barn- och utbildningsnämnden i uppdrag att tydliggöra kopplingen mellan tilldelade och utnyttjade medel inom ramen för åtgärdskatalogen.
- Att de nyckeltal som har bäring mot arbetet med asyl och integration bör öronmärkas för att förtydliga vilka aspekter som ska beaktas vid analys av åtgärdsplanens mål.

2. Inledning

2.1. Bakgrund

I februari 2015 antog kommunfullmäktige ett program för förbättrad asyl och integration. Kommunstyrelsens arbetsutskott gav kommunchefen i uppdrag att återkomma med ett förslag till åtgärds katalog med anledning av de stora ansträngningarna vad gäller asyl- och integrationsfrågorna.

Kommunfullmäktige beslutade i februari 2016 att anta en långtidsplan med åtgärds katalog för resterande del av 2016 och de efterföljande åren till och med 2020. Förslagen uppgick till 34,0 mnkr per år vilket med halvårseffekten 2016 och ytterligare fyra år blev 153,1 mnkr. Den redovisade finansieringen uppgick till 128,4 mnkr.

I november 2016 beslutade kommunfullmäktige att anta kompletteringar av den tidigare beslutade åtgärds katalogen med anledning av de fortsatt stora ansträngningarna vid gäller asyl- och integrationsfrågorna. Kompletteringen omfattade åren 2017-2020 och uppgick till totalt 133,3 mnkr eller 33,3 mnkr per år. Den ofinansierade delen uppgick till 3,0 mnkr.

Revisorerna i Hultsfreds kommun har, utifrån en bedömning av väsentlighet och risk, funnit det angeläget att granska huruvida programmet för förbättrad asyl- och integration samt därtill hörande åtgärds kataloger genomförts.

2.2. Revisionsfråga och kontrollmål

Granskningen ska besvara följande revisionsfråga:

- Säkerställer kommunstyrelsen och nämnderna att insatser för asyl och integration genomförts på ett ändamålsenligt sätt och med tillräcklig intern kontroll?

Granskningen sker baserat på följande revisionskriterier:

- Reglemente och delegationsordning för kommunstyrelsen och nämnderna
- Övriga kommunala styrdokument såsom policyer/riktlinjer och rutiner med bäring på granskningsområdet till exempel programmet för förbättrad asyl och integration samt åtgärds kataloger

Följande kontrollmål ska besvaras av uppföljningen:

- Finns mål och aktiviteter för att förbättra asyl och integration?
- Har kommunstyrelsen och nämnderna följt beslutad åtgärds katalog?
- Har återrapportering av vidtagna åtgärder skett till kommunstyrelsen och nämnderna?
- Har analys och uppföljning genomförts för att fastställa om vidtagna åtgärder har fått önskvärd effekt?

2.3. Metod och avgränsning

Granskningen avgränsas till styrdokument och åtgärds kataloger som beslutats av kommunfullmäktige.

Vi har genomfört intervjuer med kommunchef, ekonomichef och controller, socialchef, sektionschef för arbetsmarknad- och integration samt chef för barn- och utbildningsförvaltningen.

Vi har vidare genomfört telefonintervjuer med kommunstyrelsens ordförande, kommunstyrelsens andre vice ordförande, barn- och utbildningsnämndens ordförande, barn- och utbildningsnämndens andre vice ordförande, socialnämndens ordförande samt socialnämndens andre vice ordförande.

Vi har tagit del av följande dokument: åtgärdsprogram från år 2015, åtgärds katalog I från februari 2016, åtgärds katalog II från november 2016, uppföljning av tillfälligt stöd per september 2018 samt övriga kommunala beslut med bäring på granskningsområdet. Vidare har vi tagit del av dokumentet ”Historisk fakta om Hultsfreds kommuns arbete med asylfrågan” samt transaktionslistor från ekonomisystemet över kostnader som klassificerats tillhöra åtgärds katalogernas finansiering.

Faktauppgifter i rapporten har granskats av ekonomichef, socialchef samt chef för barn- och utbildningsförvaltningen.

3. Iakttagelser och bedömningar

För varje kontrollmål redogörs för vilka iakttagelser som gjorts i samband med granskningen och revisionella bedömningar som gjorts därpå.

3.1. Finns mål och aktiviteter för att förbättra asyl och integration?

3.1.1. Iakttagelser

Åtgärdsprogram från år 2015

I februari 2015 beslutar kommunfullmäktige om ett åtgärdsprogram för att förbättra asylmottagning och kommunplaceringar i Hultsfreds kommun.¹ Målbilden beskrivs som:

- Så många som möjligt ska kunna stå på egna ben och bidra till samhällsutvecklingen – vi bör nå rikssnittet.
- Vi har en effektiv och tydlig organisation som har koll på resultat, rutiner, ekonomi och statistik.
- Vi har rekryterat den personal vi behöver.
- Vi tar vår del av ansvaret för de människor som flyr till vårt land – vi har asylanläggning, avtal om ensamkommande samt kommunplaceringar som följer snittet per capita i Sverige.

Dokumentet innehåller en beskrivning av önskemål riktade till staten, Sveriges Kommuner och Landsting, regionen samt till den egna kommunen. De sistnämnda framgår av bilaga 1.

Inrättande av arbetsmarknads- och integrationsenhet från och med 1/1 2016

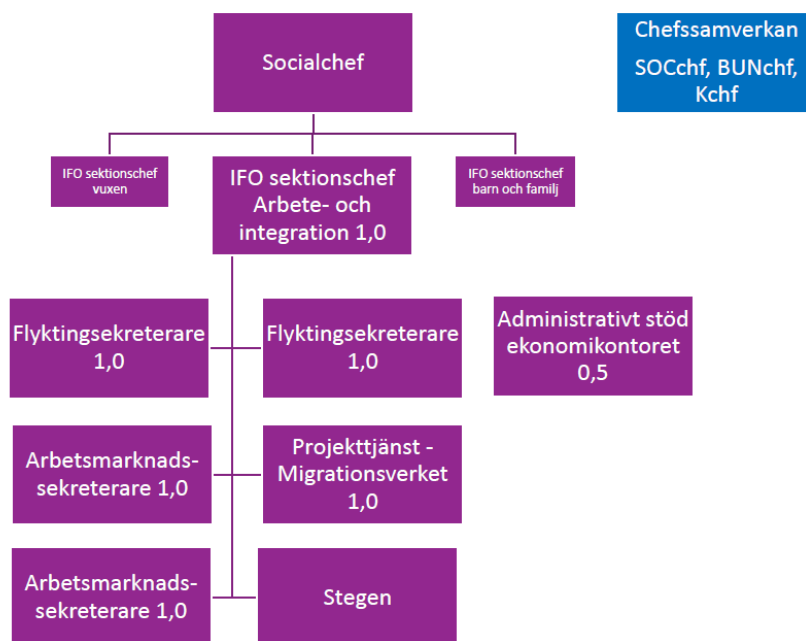
Fullmäktige beslutade i december 2015 att inrätta en arbetsmarknads- och integrationsenhet samt om möjligt samlokalisera den med arbetsförmedlingen.² I beslutet ingick finansiering med en tjänst till arbetsmarknads- och integrationsenheten samt 0,5 tjänst till ekonomikontoret för handläggning av bidrag och återsökningar gentemot Migrationsverket. I skrivelsen, som ligger till grund för beslutet, kopplas beslutet till åtgärdsprogrammet från år 2015 där en särskilt inrättad integrationsenhet som samlokaliseras med övriga myndigheter beskrivs.

Enheten inordnades under socialnämndens ansvarsområde och bildar en tredje sektion inom individ- och familjeomsorgen. Sektionschefen rapporterar till socialchefen. I tjänsteskrivelsen betonas enhetens samordningsfunktion mellan olika delar av kommunen och externa aktörer som företag och myndigheter.

¹ KF § 16/2015-02-23

² KF § 155/2015-12-14

I skrivelsen beskrivs mål och nyckeltal för arbetsmarknads- och integrationsenheten. Målen knyter an till åtgärdsplanen som beskrivs ovan. Det återstår att ta fram ett styrkort för arbetsmarknads- och integrationsenheten.



Åtgärds katalog 1, år 2016-2020

I samband med att staten anvisade kommunerna extra medel i december 2015 beslutade kommunfullmäktige i februari 2016 om en åtgärds katalog med anledning av de fortsatt stora ansträngningarna vad gäller asyl- och integrationsfrågorna.³ I tjänsteskrivelsen beskrivs att utgångsläget inte varit det extra anslag som staten fattat beslut om utan de reella behov som identifierats utifrån följande parametrar:

1. Vilka kostnader har vi redan nu men som staten egentligen borde betala? **Nu**
2. Vad har vi för akuta situationer i organisationen som till stora delar beror på asyl- och integrationsfrågan? **Reaktivt, kort sikt**
3. Vad har vi för proaktiva åtgärder som vi borde satsa på i syfte att förbättra integration på lång sikt och som utgår ifrån kommunens antagna program från februari samt vad som i övrigt är känt? **Proaktivt, lång sikt**

Åtgärds katalogen sträcker sig över 5 år och uppgår totalt till 153 131 tkr. Planen är underfinansierad med 24 720 tkr.

Femårsplan	2016	2017	2018	2019	2020
Kostnad/år	17 016	34 031	34 031	34 031	34 031
Kostnad/ack	17 016	51 047	85 079	119 110	153 141
Risk ack					-24 720

³ KF § 7/2016-02-08

Fördelningen mellan nämnderna planeras till:

Förvaltning	Tkr	Tjänster
Bun	11 877	23,0
KS	7 041	4,5
Soc	13 382	24,0
Övrigt	500	
ÖSK	1 213	1,5
Summa drift	34 031	53,0

Åtgärds katalog 2, år 2017-2020

I november 2016 beslutar kommunfullmäktige anta kompletteringar till långtidsplanen och föreslagen fördelning av medel.⁴ Kostnaden är numera 33 323 tkr per år under tiden år 2017-2020. Planen antas vara underfinansierad med 2 990 tkr. I beslutet beskrivs att flera av förslagen i den första åtgärds katalogen lyftes som äskanden av förvaltningarna i budgetdialogen inför år 2017. Förslaget innebär också att demografimodellen nollställs i förhållande till befolkningen. Barn- och utbildningsnämnden får en extra tilldelning med 1 382 tkr årligen för demografianpassningar.

Femårsplan	2017	2018	2019	2020
Kostnad/år	33 323	33 323	33 323	33 323
Kostnad/ack	33 323	66 645	99 968	133 290
Risk ack				-2 990

Fördelningen mellan nämnderna planeras till:

Förvaltning	Tkr	Tjänster
Bun	11 179	10,0
KS	4 234	2,75
Soc	16 871	2,0
RockCity	334	
ÖSK	705	1,0
Summa drift	33 323	15,75

Beslutsunderlagen till samtliga planer, som innehåller konkreta åtgärder, togs fram en styrgrupp bestående av kommunchef, ekonomichef, socialchef, chef för barn- och utbildningsförvaltningen samt förbundschef för ÖSK. De största delarna av åtgärdsförslagen handlade om att inrätta ytterligare tjänster. Beslutet togs att rekrytering i så stor utsträckning som möjligt skulle ske till fasta tjänster eftersom flera områden bedömdes som svårrekryterade och verksamheterna var i behov av en planeringsstabilitet i en redan ansträngd situation.

I beslutet till åtgärdsplanerna anges att det är nämnderna som slutligen avgör vilka satsningar som ska göras inom ramen för sina anslag.

⁴ KF § 108/2016-11-07

3.1.2. *Bedömning*

Vi bedömer att det finns mål och aktiviteter för att förbättra arbetet med asyl och integration. I åtgärdsprogrammet från år 2015 beskrivs det övergripande målet vara att så många som möjligt av de nyanlända kan stå på egna ben och bidra till samhällsutvecklingen. Målet är att nå riksnittet. Katalogen innehåller även identifierade åtgärder som syftar till att stödja det övergripande målet. I åtgärds katalogerna från år 2016 har åtgärderna konkretiserats och åsatts resurser i form av tjänster och därtill hörande finansiering.

För arbetsmarknads- och integrationsenheten finns övergripande mål som beskrivs i skrivelsen som ligger till grund för kommunfullmäktiges beslut. Vi rekommenderar att mål och nyckeltal konkretiseras i ett styrkort inom ramen för kommunfullmäktiges strategikarta.

Kontrollmålet bedöms som uppfyllt.

3.2. *Har kommunstyrelsen och nämnderna följt beslutad åtgärds katalog?*

3.2.1. *Iakttagelser*

Ekonomiavdelningen fördelar ut åtgärdsplanens medel månadsvis baserat på förvaltningarnas kostnader. Samtidigt görs en bedömning om kostnaderna avser asyl och integration samt att inte de totalt tilldelade medlen överskrids.

Inom ramen för granskningen har vi tagit del av utdrag från ekonomisystemet över kostnader som kodats för att ingå i finansieringen via åtgärdsplanerna. Den översiktliga granskningen bekräftar de kostnader som redovisats inom ramen för åtgärdsplanerna och som beskrivs i styckena nedan.

Kommunstyrelsen

Kommunstyrelsens åtgärdsplan från både första och andra beslutet framgår av bilaga 2. Åtgärder i planerna avser införande av tjänster inom administrationen för att möta ökade krav på återsökning av statsbidrag från Migrationsverket, rekrytering av personal, arbetsledare inom serviceenheten och säkerhetssamordnare. Kultur och fritidsförvaltningen har fått förstärkning till att anställa simlärare. Planen innehåller även driftskostnader för Makerspace (mötesplats för digital kreativitet).

Vid granskningstillfället fanns ej utnyttjade medel för oförutsedda kostnader, näringslivsinsatser för utrikesfödda, rekryteringsåtgärder (snabbspår), lobbysamverkan med små kommuner, utbildning i form av kunskapsutbyte mellan personal samt säkerhet i samband med utveckling av handeln i centrum av Hultsfred.

I intervjuerna beskrivs att det skett en prioritering mellan åtgärderna i och med att planerna inte var fullt ut finansierade när besluten togs. Dessutom förbrukades endast hälften av medlen år 2016 eftersom det tog tid att verkställa rekryteringen av beviljade tjänster efter kommunfullmäktiges beslut i februari.

Barn- och utbildningsnämnden

Barn- och utbildningsnämndens åtgärdsplaner framgår av bilaga 2. Medlen som tilldelats nämnden har uteslutande använts till rekrytering av personal för nyinrättade tjänster.

Fördelning av tjänster till nämndens verksamheter och enheter görs via ett resursfördelningssystem. Systemet omräknar tillgängliga medel till tjänster baserat på en medellön. Som tillgängliga medel räknas grundbudget, medel fördelade via åtgärdsplan 1 och 2, återsökningar från Migrationsverket samt övriga statsbidrag.

I intervjun beskrivs att antalet tjänster, som finansieras av åtgärdsplanen inom förskoleverksamheten, uppgår till 21,85. Personaltätheten har höjts för att undvika att sjukskrivningarna ökar i omfattning. Enligt uppgift har en uppföljning av sjukfrånvaron visat att den inte har ökat inom verksamheten.

Tjänster har även inrättats på Albäcksskolan, på Lindblomsskolan, inom skolhälsan och på förvaltningskontoret. Kommunfullmäktige godkände i februari 2018 att en intendenttjänst infördes på förvaltningskontoret⁵. Tjänsten finansierades genom en omföring av medel inom åtgärdsplanerna.

De tjänster som finansieras via åtgärdsplanens medel anges med särskild kod i ekonomisystemet och personalsystemet. Efter att antalet tjänster fördelats ut i verksamheten omräknas de till faktiskt utfall av förvaltningens controller. Avvikelser jämfört med fördelade tjänster utgörs av summa tjänster och faktisk lönekostnad.

Socialnämnden

Åtgärdsplanerna för socialnämnden framgår av bilaga 4. Dessa innehåller medel för utökning av personalstyrkan inom individ- och familjeomsorgen, i form av socialsekreterare och behandlare, samt inom arbetsmarknadsenheten. Ytterligare chefer har rekryterats för att stärka organisationen. Det finns ett riktmärke att varje chef inte ska ha mer än 25-30 medarbetare. Vid granskningstillfället finansieras 17,5 årsarbetare via åtgärdsplanerna inom individ- och familjeomsorgen och 7 årsarbetare, som enhetschefer inom äldreomsorgen.

Planerna innehåller medel för HVB (hem för vård och boende) och familjehem för barn och unga. Där finansieras också placering av vuxna missbrukare. I intervjun beskrivs att det finns avvikelser mellan åtgärdsplanen och det behov som visat sig uppstå till följd av asyl och integration. De medel som finns avsatta för ökat försörjningsstöd har inte använts i någon större omfattning ännu. Det beror på att de flesta nyanlända lämnar etableringsfasen under år 2019.

En del av de medel som tilldelats arbetsmarknadsenheten har använts till ombyggnation av lokaler och flytt av verksamheten i samband med samlokalisering med arbetsförmedlingen.

3.2.2. Bedömning

Vi bedömer att kommunstyrelsen och nämnderna i allt väsentligt följt beslutad åtgärdsplan. Det baserar vi på sammanställningen som görs av ekonomiavdelningen och vår översiktliga granskning av kostnader som ingår i finansieringen. Som beskrivits ovan noterar vi att det skett en fördröjning på grund av att rekryteringen inte påbörjades förrän en bit in på år 2016. Detta har bidragit till att åtgärdsplanerna är finansierade under hela år 2020.

⁵ KF § 10/2018-02-05

Kontrollmålet bedöms som uppfyllt.

3.3. Har återrapportering av vidtagna åtgärder skett till kommunstyrelsen och nämnderna?

3.3.1. Iakttagelser

Kommunstyrelsen

I intervju beskrivs att ekonomichefen föredrar den ekonomiska uppföljningen av åtgärds-katalogerna i kommunstyrelsen avseende tillgängliga medel, nyttjade medel och prognos över hur länge medlen i planen beräknas räcka i samband med den ordinarie uppföljningen av ekonomin. Vår granskning av kommunstyrelsens protokoll år 2017-2018 visar att notering om detta saknas i protokollen.

En mer detaljerad information av den ekonomiska uppföljningen ges regelbundet i kommunstyrelsens arbetsutskott. Det görs även en beskrivning av hur nämnderna har hantierat åtgärdsplanens medel i sina verksamheter. I december månad var sektionschefen för arbete och integration på mötet i kommunstyrelsens arbetsutskott och föredrog aktuellt läge i verksamheten.

Styrgruppen för arbete och integration har haft möten med ordförande och ledare för oppositionen i kommunstyrelsen och nämnderna cirka två gånger per år för djupare diskussioner om olika scenarier när det gäller den framtida utvecklingen.

Barn- och utbildningsnämnden

Barn- och utbildningsnämnden får löpande information om olika områden av nämndens verksamhet enligt en i förväg fastställd plan. Det gäller till exempel sjukfrånvaro, tjänstesituationen, det kommunala aktivitetsansvaret, gymnasievalet inför höstterminen 2018, betygsstatistik, sammanställning av risker i arbetsmiljön, olycksfall, arbetsskador och tillbud, närvaro- och frånvarorapportering för grundskola och gymnasium, närvarokontroll på IM-programmet, samt redovisning av barn- och elever med behov av insatser. Det saknas särskild uppföljning av åtgärdsplanen i barn- och utbildningsnämndens protokoll, men i intervjuerna beskrivs att det görs en återrapportering av hur många tjänster som använts. Budgetuppföljning lämnas per april, augusti och december av totalt budget jämfört med utfall. Nämnden har även årliga utvärderingsdagar där nämnden enskilt och tillsammans med socialnämnden diskuterar särskilda satsningar.

Socialnämnden

I intervjun beskrivs att socialnämnden får löpande information om hur mycket som förbrukats av åtgärdsplanernas medel samt var i verksamheten som det största behovet finns. Detta har inte kunnat verifieras i nämndens protokoll. En granskning av socialnämndens protokoll visar att nämnden följer verksamheten på olika sätt, till exempel genom verksamhetsdialogen. Förtroendevalda och tjänstemän lämnar information under ärendet "Rapporter". Chefen för arbetsmarknad och integration kommer att lämna information om verksamheten på nämndens möte i januari 2019.

3.3.2. Bedömning

Vi bedömer att återrapportering av vidtagna åtgärder sker till kommunstyrelsen och nämnderna, men att dokumentation saknas i kommunstyrelsens och nämndernas protokoll. Vi anser att uppföljningen av barn- och utbildningsnämndens tilldelade medel för-

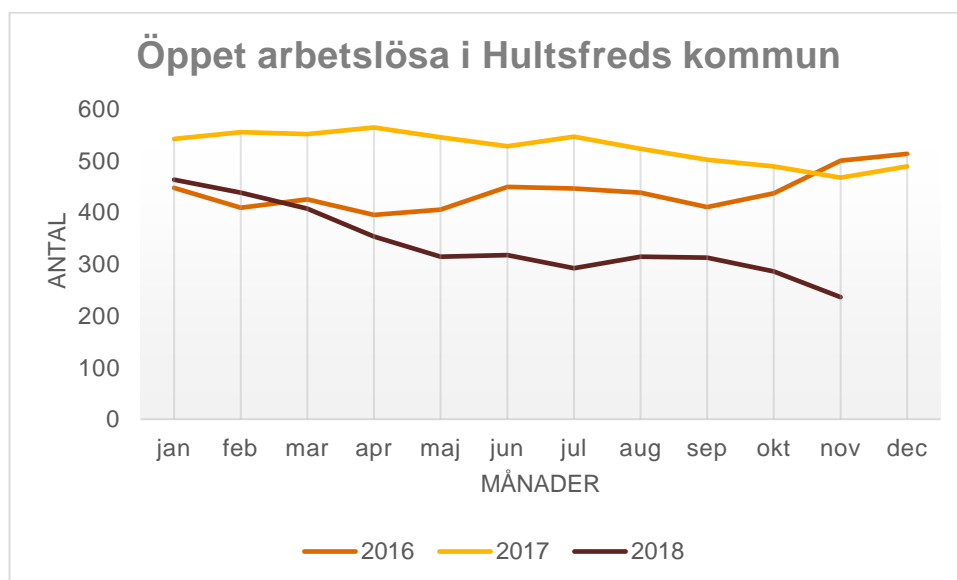
svåras av att de ingår i resursfördelningen tillsammans med övrig finansiering samtidigt som antalet tilldelade tjänster ska överföras till nedlagda kostnader.

Kontrollmålet bedöms som delvis uppfyllt.

3.4. Har analys och uppföljning genomförts för att fastställa om vidtagna åtgärder har fått önskvärd effekt?

3.4.1. Iakttagelser

Kommunchefen beskriver i intervju att utvärdering av åtgärderna ska ske inom ramen för kommunens ordinarie uppföljningssystem, till exempel via styrkortet för respektive verksamhet. Verksamheten inom arbetsmarknads- och integrationsenheten beskrivs som central och följs bland annat genom nyckeltal för andel nyanlända i kommunen och arbetslöshetsstatistik. Chefen för enheten förklarar att en vikande konjunktur är det största hotet mot att få de nyanlända i egen försörjning.



Inom socialnämnden följs förutom arbetsmarknads- och integrationsenheten även försörjningsstödet inom individ- och familjeomsorgen. I dagsläget går det inte att följa upp vilka ärenden som avser nyanlända. Eventuellt behöver en modul för utdata anskaffas till verksamhetssystemet för att ytterligare kunna analysera insatserna.

Inom barn- och utbildningsverksamheten är betygsnivåerna centrala för utvärdering av verksamheten. I intervjuerna görs bedömningen att resultaten för årskurs 9 kommer att vara låga även våren 2019 för att sedan börja stiga.

Styrgruppen för asyl och integration har börjat diskutera hur verksamheten ska bedrivas när den beslutade finansieringen är förbrukad. Förvaltningarna har fått i uppdrag att se över vilka åtgärder som skulle kunna upphöra (önskvärt), vilka som är svåra att upphöra med (angeläget) och vilka åtgärder som absolut måste fortsätta (akut). Analysen ska användas till att prioritera vad återstoden av åtgärdsplanernas finansiering ska användas till. Arbetet kommer att genomföras parallellt med budgetprocessen för år 2020.

3.4.2. Bedömning

Vi bedömer att analys och uppföljning i begränsad omfattning genomförts för att fastställa om vidtagna åtgärder har önskad effekt. Vi ser positivt på att uppföljning kommer att ske inom ramen för ordinarie uppföljningssystem. Däremot anser vi att de nyckeltal som har bäring mot arbetet med asyl och integration bör öronmärkas för att förtydliga vilka aspekter som ska beaktas vid analys av åtgärdsplanens mål.

Kontrollmålet bedöms som delvis uppfyllt.

Bilaga 1: Utdrag ur åtgärds katalog

Utdrag ur åtgärds katalog beslutad i kommunfullmäktige i februari 2015:

Önskemål adresserade till oss själva

- Satsa extra resurser på rekrytering och kompetensutveckling, undersök möjligheterna till att skapa en "pool" av kompetens i regionen.
- Undersök möjligheterna att genomföra det rivningsförslag av bostäder som Hultsfreds Bostäder tagit fram och satsa på attraktivare miljöer där yta blir ledig.
- Utveckla ägardirektivet till Hultsfreds Bostäder så att bolaget deltar i ansvaret för "hela resultaträkningen" i kommunkoncernen för asylmottagningen. Bolaget ska agera efter kommunens anvisningar.
- Skapa en bättre kontroll på ekonomin för hela koncernen – "Resultaträkning för asyl och PUT".
 - Kostnadsutredning
 - Skapa en beräkningsmodell, som ger möjlighet till framförhållning
 - Effektutredning
 - Återsökning
- Information
 - Ta fram kommuninformation på olika språk t.ex. kring kommunens samhällsservice, förskola och skola som enkelt kan uppdateras och spridas.
- Skapa kunskapsnätverk mellan kommuner med högt mottagande per capita så som Ljusnarsberg, Högsby, Norberg, Uppvidinge m.fl. Undersök möjligheterna att arrangera en konferens med representanter från dessa kommuner och alla berörda statliga aktörer. Undersök även möjligheten att gemensamt ta debatten och skriva förslag.
- Etablera ett permanent nätverk med Polis, Landstinget, Migrationsverket och Arbetsförmedlingen. Kunskaps och informationsrapporter från dessa möten bör kunna publiceras tillgängligt för allmänheten.
- Skapa en mottagningsenhet – migrationsförvaltning – etableringsenhet:
 - SFI, SOC, Barn- och utbildning, AF, Migrationsverket under samma tak.
 - Introduktionen på mottagningsenheten utgår från att föräldrar och barn tillsammans deltar i verksamheten. Kartläggningar ska ge förskolor och

skolor förutsättningar att planera en individuellt anpassad start för barn, ungdomar och vuxna. Verksamheten ska ge förståelse för föräldraskap och förskole- och skolkultur i Sverige. Undervisning i Svenska som andra språk påbörjas direkt. Sociala rådgivare kartlägger familjens bakgrund och livssituation samt eventuella behov av stödinsatser beskrivs och initieras.

- Inledande hälsosamtal hålls och det ordnas med vaccinationsprogram etc.
- Under tiden på mottagningsenheten får vårdnadshavarna vid flera tillfällen information om det svenska samhället. Olika aktörer är kopplade till enheten t.ex. Migrationsverket, AF, Soc, SFI, Landstinget.
- Bas för kommunens modersmålsundervisning, studiehandledning och modersmålsstöd. Här finns samhällsinformation översatt till olika språk och olika aktörer i samhället har möjlighet att få hjälp med att översätta viktig information. Personalen på mottagningsenheten bidrar till en bra skol/-förskoleintroduktion med exempelvis tolkstöd. (Språk och kunskapsutvecklande arbetssätt). Förutsättningar skapas för att tidigt göra bra individuella etableringsplaner.
- Mottagningsenheten ansvarar för att en gemensam rutin för mottagande av nyanlända upprättas och följs, för att säkerställa att hela kommunen har en likvärdig mottagning och dokumentation.
- Näringslivsenheten
 - Nära samarbete med vuxenutbildningen praktik, studiebesök, arbetsplatsförlagd undervisning
 - Inventera lokaltillgångar så att man snabbt kan erbjuda en billig och lämplig lokal till olika verksamheter som startas.
 - Undersök möjligheterna att ge AF-lotsarna i uppdrag att försöka hjälpa nyanlända som startar eget att hitta mentorer på företag i Hultsfred.
- Skapa mötesplatser, sociala nätverk och kontakter med människor som är etablerade i det svenska samhället.
 - Trädgårdsföreningar
 - Simskola för unga kvinnor
 - Fadderverksamhet
- Ta debatten om konsekvenserna gällande avsaknad av fungerande integrationspolitik. Press och debattartiklar.

Bilaga 2: Åtgärdsplaner kommunstyrelsen

Plan	Åtgärd	Tj.	Period	Anslag	Utnyttjat
				2016-2018	2016-2018-09
1	Ekonom på ekonomikontoret	0,5	2016-	723	685
1	HR-konsult för rekrytering	1	2016-	1 745	701
1	Rekryteringsbudget		2016-	1 500	462
1	Säkerhet (person, IT, lokal) även Malins tjänst i kontaktcenter	1	2016-	1 745	259
1	Driftkostnad makerspace		2016-	3 600	2 960
1	Näringslivsinsatser för utrikes födda		2016-	1 286	0
1	Ungdomsenhetens tjänster	2	2016-	2 991	1 608
1	Interna attraktivitetsåtgärder		2016-	490	78
1	Ytterligare 0,5 arbetsledare serviceenheten		2017-	410	374
1	Oförutsett för KS att hantera		2016-	1 897	8
1	Oförutsett för KS att hantera – tjänster KoF		2016-	1 575	2 466
1	Oförutsett för KS att hantera – föreningsbidrag KoF		2016-	1 950	1 091
1	Oförutsett för KS att hantera – ökad finansiering Ungdomsenheten		2016-	300	0
1	Oförutsett för KS att hantera – 0,5 tjänst IT kontoret	0,5	2018-	229	165
2	Trygghetsfunktioner/säkerhetsfunktioner	2	2017-	2 390	1 997
2	Arbetsledare serviceenheten	0,25	2017-	207	156
2	50 % ekonom för integrationsfrågorna, adm och projektsök		2017-	1 096	742
2	Ytterligare rekryteringsåtgärder, snabbspår etc		2017-	400	0
2	Lobbysamverkan små kommuner		2017-	400	0
2	Oförutsett, för KS att hantera		2017-	840	0
2	Oförutsett – Stålhagsgården ABHB			560	560
2	Oförutsett – Simlärare KoF			800	428
2	Kunskapsutbyten personal, utbildning		2017-	400	0
2	Nationell konferens		2017-	400	200
2	Bostadsplanering attraktivitetsåtgärder		2017-	400	197
2	Centrumutveckling handel säkert		2017-	600	0
	Summa			28 933	15 137

Bilaga 3: Åtgärdsplaner bildningsnämnden

Plan	Åtgärd	Tj.	Period	Anslag	Utnyttjat
				2016- 2018	2016- 201809
1	Chefstjänster inom Bun	3	2016-	5 682	5 833
1	Övrigt (tolk, administratör, studiehandledning m.m.)	3	2016-	3 888	639
1	Intendent Bun		2018-	631	
2	Förskola personalkostnader		2017-	10 080	10 217
2	Nollställa demografimodellen		2017-	2 764	5 953
2	Ytterligare tjänster BUN	10	2017-	8 962	4 704
2	Summa			32 007	27 346

Bilaga 4: Åtgärdsplan socialnämnden

Plan	Åtgärd	Tj.	Period	Anslag	Utnyttjat
				2016- 2018	2016- 201809
1	Chefstjänster	7	2016-	12 212	7 555
1	Arbetsmarknadsenheten	2	2016-	2 991	3 656
1	Arbetsmarknadsenheten, utveckling		2016-	1 500	2 473
1	Chef för arbetsmarknad och integration	1	2016-	1 745	2 530
1	Socialsekreterare	7	2016-	9 072	10 812
1	Behandlare	2	2016-	2 592	0
1	Övrigt (tolk, ekonom m.m.)	3	2016-	3 888	2 285
1	Barn- och familj, ofinansierade tjänster	2	2016-	2 592	3 492
1	Lokalkostnader		2016-	1 500	0
2	Försörjningsstöd		2017-	4 000	449
2	HSR Rehabilitering		2017-	2 020	1 154
2	Personliga assistenter		2017-	5 608	7 346
2	HVB Barn och unga		2017-	10 000	3 472
2	Familjehem Barn och unga		2017-	10 000	7 227
2	Arbetsmarknadsenheten projekt och föreningsaktiviteter	2	2017-	1 992	0
2	Summa			71 712	52 451

2019-01-22

Caroline Liljebjörn

Uppdragsledare/projektledare