
Revisionsrapport

Granskning av flyktingverksamheten

Hultsfreds kommun

*Fredrik Ottosson
Mars 2012*



Innehållsförteckning

1.	Sammanfattning och revisionell bedömning	1
2.	Inledning	2
2.1.	Bakgrund	2
2.2.	Syfte och metod	2
3.	Kommunerna och mottagandet av asylsökande och nyanlända med uppehållstillstånd	4
3.1.	Asylsökande	4
3.2.	Nyanlända med uppehållstillstånd	4
4.	Iakttagelser från Hultsfreds kommun	6
4.1.	Ansvarsfördelning i kommunen	6
4.2.	Individ- och familjeomsorgens stöd till barn och unga	7
4.3.	Skolgång för barn och ungdom	8
4.4.	Introduktions- och etableringsinsatser för nyanlända med uppehållstillstånd	9
4.4.1.	Ekonomiskt stöd och mottagande	9
4.4.2.	Svenska för invandrare (SFI)	10
4.4.3.	Samhällsorientering	11
4.5.	Återsökningar av kostnader	11
	Bilaga, förkortningar och definitioner av centrala begrepp	

1. *Sammanfattning och revisionell bedömning*

Hultsfreds kommuns revisorer har gett Kommunal Sektor inom PwC uppdraget att granska att barn- och utbildningsnämnden och socialnämnden, för de delar de ansvarar för, bedriver en ändamålsenlig och ekonomiskt tillfredsställande verksamhet för personer som är asylsökande och nyanlända med uppehållstillstånd.

Vi bedömer att socialnämnden och barn- och utbildningsnämnden bedriver en ändamålsenlig och ekonomiskt tillfredsställande verksamhet för personer som är **asylsökande**. Vi grundar vår bedömning på att insatser ges i enlighet med lag och fullmäktigebeslut och att nämnderna har en organisation för att möta de asylsökandes behov. Vi konstaterar att flera år med ett stort mottagande av asylsökande har gett verksamheterna gedigen erfarenhet.

När det gäller **nyanlända med uppehållstillstånd** uppfyller nämnderna sina åtaganden, då den nyanlände ges försörjningsstöd, SFI, praktik och samhällsorientering. Nämnderna saknar dock mål för verksamheterna och uppgifter om åtgärdernas resultat och effekter, vilket är en brist och försvårar bedömningen av verksamheternas ändamålsenlighet och effektivitet.

Vi kan konstatera att introduktionsarbetet inte har varit föremål för någon större politisk diskussion och utredning. Det traditionella förfarandet med försörjningsstöd har aldrig riktigt ifrågasatts. Det hade varit av värde om frågan om införande av introduktionsersättning hade utretts och lyfts till fullmäktige för avgörande. Vi bedömer att systemet med introduktionsersättning har fördelar framför det med försörjningsstöd.

Vi har undersökt hur statliga ersättningar söks för asylsökande och nyanlända med uppehållstillstånd. Av vår genomgång framgår att de vanligast förekommande ersättningsgilla kostnaderna återsöks. Vi upptäckte dock att socialnämnden inte återsöker utredningskostnader för ensamkommande flyktingbarn. Vi bedömer att det finns möjligheter att förbättra rutinerna för att söka statliga ersättningar. Genom några enkla åtgärder kan risken för att förbise att återsöka ersättningsgilla kostnader minskas.

2. Inledning

2.1. Bakgrund

Kommunala invandrarbyråer började etableras på 1960-talet. Vid denna tid och ända fram till 1980-talet uppfattades invandringen i första hand som en arbetsmarknadsfråga. Följaktligen låg också ansvaret för frågorna på Arbetsmarknadsstyrelsen (AMS). År 1969 etablerades Statens invandrarverk (SIV) och fick ansvaret för medborgarskaps- och uppehållstillståndsfrågor. Från att uppfattats som en arbetsmarknadsfråga ändrade invandringen karaktär mot mer flyktinginvandring. Kommunerna fick under 1980-talet ta över ansvaret för mottagningen av nyanlända invandrare. Det var bland annat en följd av att flyktingarna bedömdes ha ett särskilt stort behov av samhällets stöd. Det var inte ovanligt att frågorna blev en uppgift för kommunernas socialnämnder.

Under 1990-talet hamnade sysselsättning mer i fokus. År 1993 gavs kommunerna möjlighet att bevilja så kallad introduktionsersättning till de nyanlända istället för försörjningsstöd. Enligt propositionen till lagförändringen var huvudsyftet att stimulera kommunerna att i samverkan med arbetsförmedlingen vidta aktiva åtgärder för att de nyanlända skulle bli självförsörjande. Efterhand väljer allt fler kommuner att flytta frågorna från socialtjänsten till t.ex. arbetsmarknadsenheter.

Utvecklingen fortsatte och den 1 december år 2010 övertog arbetsförmedlingen det kommunala ansvaret för introduktionen av och introduktionsersättningen till nyanlända som folkbokförs i kommunen. För de personer som togs emot före den 1 december 2010 har kommunen kvar ansvaret under den tvååriga introduktionsperioden.

Trots förändringen har kommunerna fortfarande ett visst ansvar både för dem som är asylsökande och de som har fått uppehållstillstånd. Att lyckas med integreringen av dessa nyanlända är en framgångsfaktor för en kommun. För en del av sina uppgifter har kommunen rätt att återsöka kostnaderna.

2.2. Syfte och metod

Granskningen besvarar följande revisionsfråga:

Bedriver barn- och utbildningsnämnden och socialnämnden, för de delar de ansvarar för, en ändamålsenlig och ekonomiskt tillfredsställande verksamhet för personer som är asylsökande och nyanlända med uppehållstillstånd?

Följande kontrollmål/granskningsmål har beaktats:

- Hur är ansvaret fördelat inom kommunen avseende flyktingverksamheten?
- Hur samverkar berörda nämnder med varandra kring dessa frågor?
- Bedrivs verksamheten i enlighet med författningar och fullmäktiges beslut?

- Hur är introduktionen organiserad för de personer som fick uppehållstillstånd före 1 december 2010?
- Vilken SFI-undervisning och samhällsorientering ges?
- Hur är mottagandet av ensamkommande flyktingungdomar uppbyggt?
- Vilken organisation och vilka rutiner finns för att återsöka statliga ersättningar?

Granskningen avgränsas till socialnämnden och barn- och utbildningsnämnden.

Granskningen har genomförts genom intervjuer och studier av dokumentation. Intervjuer har genomförts med socialnämndens ordförande, barn- och utbildningsnämndens ordförande, socialchef, vik. barn- och utbildningschef, individ- och familjeomsorgschef, sektionschef barn och familj, sektionschef vuxen, flyktingsamordnare, rektor för SFI samt rektor med specialansvar för flyktingbarn. Vidare har dokument studerats, såsom beslutsunderlag, delegationsordningar och avtal. Rapporten har sakgranskats av de berörda förvaltningarna.

3. Kommunerna och mottagandet av asylsökande och nyanlända med uppehållstillstånd

3.1. Asylsökande

Ansvar för mottagandet av asylsökande vilar på staten. Migrationsverket svarar för att ordna boende åt de asylsökande som inte väljer att ordna boende på egen hand. Verket ger även ekonomisk ersättning till asylsökande. För ensamkommande barn och ungdomar delas ansvaret mellan stat och kommun, se nedan.

En del av den kommunala servicen tillhandahålls även för asylsökande, t.ex. skolgång. Kommunen har också genom socialtjänsten det yttersta ansvaret för att de som vistas i kommunen får det stöd och den hjälp som de behöver. Ett exempel på när kommunen har skyldigheter enligt socialtjänstlagen gäller skydd för asylsökande barn- och ungdomar. Det gäller oavsett om man bor på förläggning eller har eget boende.

För asylsökande som är under 18 år och vid ankomsten till Sverige var skilda från båda sina föräldrar (ensamkommande) gäller sedan 2006 särskilda regler. Sedan 2006 är det kommunerna som svarar för dessa barns och ungdomars boende och omsorg. Den kommun som vill ta emot barn träffar överenskommelser med migrationsverket om hur många platser som kommunen ska hålla tillgängligt eller hur många barn som ska tas emot. Några kommuner driver så kallade transitboenden, vilket innebär att de svarar för boendet till dess att en kommun med avtal med verket kan ta emot. Allt fler ensamkommande asylsökande barn och ungdomar söker sig till Sverige. En motsvarande ökning av överenskomna platser ute i kommunerna har däremot inte skett. I ett betänkande föreslås därför att migrationsverket ska få utvidgade möjligheter att anvisa asylsökande ensamkommande barn även till kommuner som saknar överenskommelser.¹

Staten ersätter kommunernas kostnader enligt förordning (2002:1118) om statlig ersättning för asylsökande m.fl. För utbildning ersätts kommunen med en schablon medan för placering av barn och ungdom i familjehem eller institution ersätts de faktiska kostnaderna. Ersättning lämnas i flera fall efter särskilt ansökningsförfarande. En del ersättningsbeslut kan överklagas av berörd kommun.

3.2. Nyanlända med uppehållstillstånd

När den nyanlände beviljas uppehållstillstånd folkbokförs denne i kommunen.

Den 1 december 2010 övertog arbetsförmedlingen det kommunala ansvaret för introduktionen av och introduktionsersättningen till nyanlända som folkbokförs i kommunen. Den nya lagen om etablering och etableringsersättning omfattar nyanlända som har fyllt 20 år men inte 65 år och som har uppehållstillstånd som flyk-

¹ SOU 2011:64, Asylsökande ensamkommande barn - En översyn av mottagandet

ting, kvotflykting, skyddsbehövande eller anhöriga till dessa. Även nyanlända som har fyllt 18 år men inte 20 år och som saknar föräldrar i Sverige (ensamkommande) omfattas av den nya lagen.

Etableringsinsatserna och ett ekonomiskt stöd från arbetsförmedlingen pågår under två år. En individuell plan upprättas på arbetsförmedlingen för varje nyanländ. Det viktigaste stödet är den så kallade etableringslotsen. Lotsen ska stödja den nyanlända på vägen till arbete. Lotsen är en fristående aktör, ett företag eller en organisation, som arbetar på uppdrag av arbetsförmedlingen. Arbetsförmedlingen upphandlar lotsar enligt lagen om valfrihetssystem. Den nyanlända väljer sedan själv bland de upphandlande lotsarna.

Kommunen har fortfarande ett visst ansvar även efter reformen. Exempelvis svarar kommunen för bostadsförsörjning, undervisning i svenska (SFI), samhällsorientering och annan vuxenutbildning, skola, barnomsorg och insatser inom det sociala området.

För de personer som togs emot före den 1 december 2010 har kommunen kvar ansvaret under den tvååriga introduktionsperioden. För dessa personer är det kommunen som introducerar den nyanlända i kommunen och betalar ut ekonomiskt stöd.

I Sverige tar det i genomsnitt 7 år för en nyanländ med flyktingbakgrund att komma i arbete efter uppehållstillståndet, fem år för män och nio år för kvinnor.

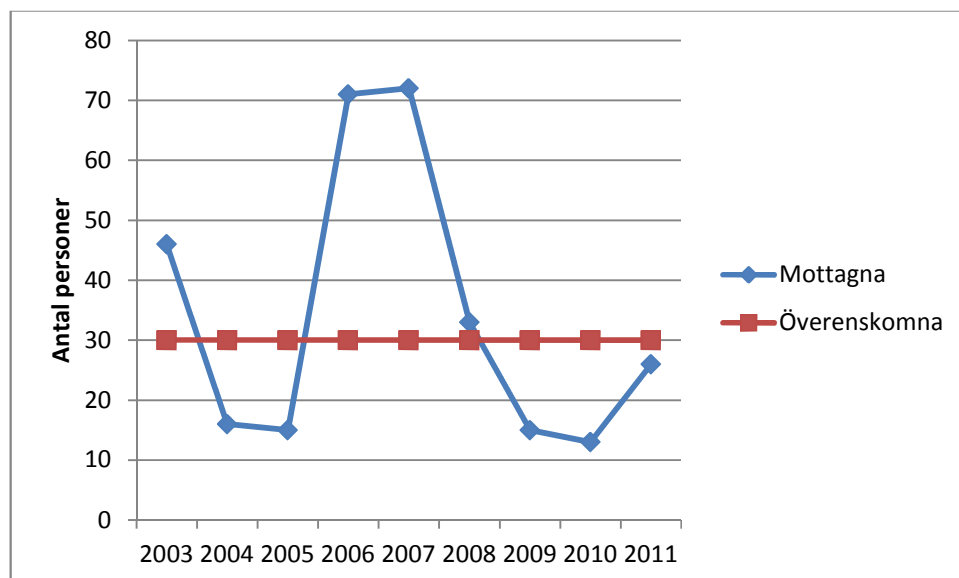
4. Iakttagelser från Hultsfreds kommun

I detta avsnitt redogörs för våra iakttagelser från Hultsfreds kommun.

Hultsfreds kommun har i förhållande till sin befolkning ett stort mottagande av **asylsökande**. Migrationsverket hyr sedan 1980-talet lägenheter i kommunen främst i Hultsfred och Virserum. År 2011 ökade asylmottagandet genom att migrationsverket även började hyra lägenheter i Järnforsen och Silverdalen. Mottagningen ökade från 650 asylsökande (den förste januari 2011) till 713 asylsökande (den förste februari 2012). personer. Storleken på mottagandet av asylsökande till kommunen är beroende av hur många lägenheter som hyresvärdarna i kommunen hyr ut till migrationsverket. Den största hyresvärden är det kommunala bostadsbolaget.

Mottagandet av **nyanlända med uppehållstillstånd**, dvs. dem som har fått asyl, har varierat under åren. Kommunen har kommit överens med migrationsverket att ta emot 30 nyanlända med uppehållstillstånd per år.

Mottagna nyanlända med uppehållstillstånd samt antal i överenskomelse, 2003-2011



Källa: Migrationsverket

4.1. Ansvarsfördelning i kommunen

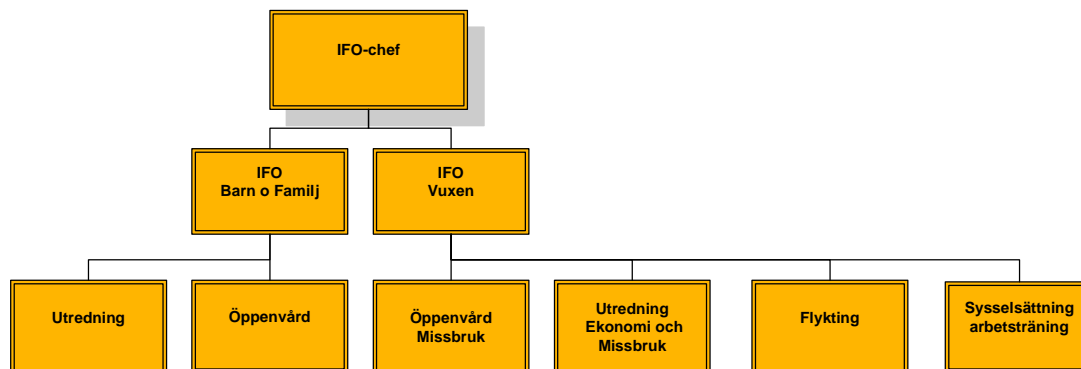
Insatser till asylsökande och nyanlända med uppehållstillstånd ges främst av två nämnder, socialnämnden och barn- och utbildningsnämnden.

Socialnämnden har sedan juni 2011 ett samordningsansvar för det kommunala uppdraget att etablera nyanlända med uppehållstillstånd i samhället. I ansvaret

ingår att sluta avtal med staten om storleken på mottagandet av nyanlända med uppehållstillstånd.

Den största delen av socialnämndens arbete bedrivs av individ- och familjeomsorgen inom socialnämndens ansvarsområde. Individ- och familjeomsorgen ansvarar för socialt stöd som för andra som vistas i kommunen. Det är flyktingsamordningen inom IFO Vuxen som betalar ut försörjningsstöd till de nyanlända. Stödet till barn som far illa hanteras inom avdelningen IFO Barn och Familj.

Individ- och familjeomsorgens organisation



Förskola, grundskola, gymnasieskola samt vuxenutbildning (inklusive SFI) är ett ansvar för barn- och utbildningsnämnden.

4.2. Individ- och familjeomsorgens stöd till barn och unga

Individ- och familjeomsorgen påverkas av kommunens relativt stora asylmottagande. De mest omfattande insatserna vänder sig till barn och ungdomar samt deras familjer. Under hösten 2011 skedde en ökning av antalet ärenden. År 2011 förtydligades arbetsfördelningen av insatserna till denna grupp inom förvaltningen. Befintlig verksamhet har vad gäller asylsökande tillfälligt utökats med en socialsekreterartjänst. Redan tidigare arbetade en socialsekreterare i princip heltid med dessa ärenden. I våra intervjuer lyfter förvaltningen fram att den idag har resurser att möta dessa barns behov. En särskilt svår problematik har barn med så kallat uppgivenhetssyndrom (apatiska barn).

Den vanligaste insatsen är öppenvård i egen regi. Inom öppenvården har förvaltningen också tillfälligt utökats med en behandlare som vid behov arbetar med gruppen asylsökande och nyanlända med uppehållstillstånd. Placering i familjehem eller på hem för vård eller boende (HVB) kan också bli aktuellt. den 9 mars 2012 hade 25 asylsökande barn och ungdomar insatser från individ- och familjeomsorgen. 23 av dessa hade öppenvårdsinsatser, två var placerade på institution och en i familjehem.

Kommunen har inte avtal med migrationsverket om att ta emot ensamkommande flyktingbarn (barn utan vårdnadshavare). Det händer att migrationsverket ändå anvisar ensamkommande barn till kommunen. Det handlar om barn som uppger till verket att de vill bo hos någon släkting eller annan bekant i Hultsfreds kommun.

För dessa barn som väljer eget boende (EBO) finns inga överenskommelser utan Hultsfreds kommun blir ansvarig eftersom barnet önskar bo här. Enligt socialtjänstlagen ska socialtjänsten, innan barnet placeras hos den anhörige, utreda barnets behov och om den anhörige är lämplig att ta emot barnet. I verkligheten meddelas socialförvaltningen om anvisning alldeles för sent. I flera fall bor redan barnet hos den anhörige när migrationsverket kontaktar förvaltningen.

Kommunen ersätts av staten för faktiska placeringskostnader och kommunen har valt att anställa en socialsekreterare och en behandlare för de medel som staten betalar ut till kommunen som ersättning för asylsökande barn. Däremot har inte kommunen möjlighet att återsöka kostnaderna för öppenvårdsinsatser.

Enligt de intervjuade fungerar samarbetet bra mellan socialnämnden och barn- och utbildningsnämnden när det gäller dessa barns behov.

Bedömning

Vi bedömer att socialnämnden har en organisation som kan möta behovet hos asylsökande och nyanlända barn. Det är positivt att särskilda resurser har avsatts för målgruppen.

Rättsäkerheten för de ensamkommande barn som migrationsverket anvisar till anhöriga i kommunen är tveksam eftersom barnen får gå ut i familjer innan socialtjänsten gjort en lämplighetsbedömning. Denna brist är dock inget som socialnämnden kan lastas för.

4.3. Skolgång för barn och ungdom

Som tidigare beskrivits har kommunen ett stort mottagande av asylsökande. I februari 2012 fanns det cirka 100 asylsökande elever i kommunens skolor. Trots att sannolikheten för att barnet eller ungdomen ska få stanna ibland är liten, har denne rätt till undervisning som alla andra i kommunen. Antalet asylsökande barn och ungdomar varierar under ett år. Barn- och utbildningsnämnden har dock inte möjlighet att göra motsvarande förändringar inom personalstyrkan. Nämnden har en fast personalstyrka för dessa elever och förhållandevis goda möjligheter att göra förändringar i den, men någon gång när elevtalen tillfälligt skjuter i höjden kan det vara svårt att rekrytera personal med formell kompetens med kort varsel. De asylsökande barnen är främst koncentrerade till orterna Hultsfred, Virserum, Järnforssen och Silverdalen.

I våra intervjuer framkommer att det inom barn- och utbildningsnämnden, efter flera års mottagande, finns en vana att bedriva undervisning för denna grupp. Det finns en samordnande rektor för nyanlända elever inom grundskolan och en inom gymnasieskolan. Det finns förvaltningsövergripande rutiner för modersmålsundervisning. Att ordna modersmålslärare till alla språk som talas är en utmaning. Däremot saknas det förvaltningsövergripande rutiner för mottagandet, introduktion och individuell planering. Rektor ansvarar för att rutiner tas fram inom sitt område. Inom ett rektorsområde har skriftliga rutiner för mottagandet tagits fram.

Då eleven inte kan tillräckligt mycket svenska för att börja i reguljära klasser, sker undervisning den första tiden i så kallade förberedelseklasser. I förberedelseklassen ges introduktion och grundläggande svenskundervisning. Syftet är att förbereda eleven för studier i reguljära klasser. Det finns förberedelseklasser på fyra grundskolor: Lindblomskolan, Råsebäckskolan, Albäcksskolan, Järnforsens skola och Silverdalens skola. I februari 2012 gick 95 elever i förberedelseklass. Efterhand integreras eleven i reguljära klasser med andra elever. Inom ett år är eleven oftast helt integrerad.

Bedömning

Vi bedömer att barn- och utbildningsnämnden bedriver en ändamålsenlig verksamhet för asylsökande och nyanlända barn. Flera år med ett stort mottagande har givit verksamheterna en gedigen erfarenhet. En ändamålsenlig organisation har kunnat byggas upp. Vi rekommenderar att förvaltningsövergripande rutiner för mottagandet, introduktion och individuell planering tas fram.

4.4. Introduktions- och etableringsinsatser för nyanlända med uppehållstillstånd

Som tidigare beskrivits finns det idag två parallella system för mottagandet av de nyanlända, ett för dem som tagits emot före den 1 december 2010 och ett för dem som togs emot denna dag och därefter.

För dem som togs emot före den 1 december 2010 har socialnämnden ansvaret för att ge ekonomiskt stöd under introduktionsperioden. För övriga består kommunens uppdrag av hjälp med boende, SFI och samhällsorientering. SFI är ett ansvar för barn- och utbildningsnämnden. Nämnderna saknar särskilda mål för verksamheterna ovan. Regionförbundet i Kalmar län ansvarar för samhällsorienteringen. Flyktingsamordnaren, SFI-rektor och representanter från arbetsförmedlingen träffas en gång i månaden för att samverka. Enligt de intervjuade råder en god samverkan mellan de olika myndigheterna.

Nedan beskrivs de olika insatserna som ges av kommunen.

4.4.1. Ekonomiskt stöd och mottagande

År 1992 gavs kommunerna möjlighet, genom lag (1992:1068) om introduktionsersättning för flyktingar och vissa andra utlänningar, att betala ut så kallad introduktionsersättning istället för försörjningsstöd till de nyanlända under en introduktionsperiod. Syftet med reformen var att påskynda den nyanländes introduktion i det svenska samhället. Det ansågs att systemet med försörjningsstöd som försörjningskälla under introduktionen var passiviserande och gav fel signaler. Utredarna till lagförslaget menade att det med försörjningsstödet fanns en risk att de nyanlända inordnades i socialtjänstens rutiner och på så sätt "klientifierades". Det är kommunen själv som bestämmer storleken på introduktionsersättningen. Ersättningen är i många kommuner schabloniserad och liknar mer en lön för ett aktivt deltagande i ett introduktionsprogram än ett bidrag. I många fall har även organisatoriska förändringar genomförts. Handläggningen av ersättningen har då flyttats från enheten som betalar ut försörjningsstöd till en särskild introduktionsenhet. I vissa

kommuner har introduktionsenheten flyttas från socialnämnden till en annan nämnd, t.ex. kommunstyrelsen.

I Hultsfreds kommun infördes aldrig introduktionsersättning, istället betalas försörjningsstöd ut till de nyanlända med uppehållstillstånd. Av våra intervjuer framgår att frågan aldrig kommit upp på den politiska dagordningen.

Hanteringen av de nyanländas ärenden skiljer sig inte från den för andra personers som är i behov av försörjningsstöd. Av nämndens riktlinjer framgår att utländska medborgare med uppehållstillstånd i Sverige och som vistas i kommunen har samma rätt till bistånd som svenska medborgare. Vidare framgår att arbetsföra försörjningsstödmottagare ska vara inskrivna vid arbetsförmedlingen och vid behov delta i undervisning i svenska. Försörjningsstödet kan reduceras om den nyanlände inte deltar i introduktionen.

Inom individ- och familjeomsorgen arbetar två handläggare med introduktionsfrågor (1,7 heltidstjänster). Introduktionen består vanligtvis av SFI, samhällsorientering och praktik. Det finns idag ett 27 ärenden, varav 38 vuxna och 39 barn, som är kvar i det gamla systemet och får försörjningsstöd från kommunen. En checklista har tagits fram för arbetet. Tidigare har den nyanländes bakgrund, tidigare utbildning och arbetslivserfarenhet kartlaggs. Däremot tar handläggare och nyanländ tillsammans fram en introduktionsplan, i vilken de individuella målen med introduktionen skrivs ned och vilka insatser som planeras för att uppnå målen.

Socialförvaltningen följer inte upp hur många av de inskrivna som efter introduktionen blir självförsörjande.

4.4.2. Svenska för invandrare (SFI)

Barn- och utbildningsnämnden ansvarar för SFI-verksamheten. Rektorn för SFI-verksamheten är även rektor för den kommunala vuxenutbildningen. Verksamheten har tillgång till fem SFI-lärare (3,5 heltidstjänster). SFI-lärarna i kommunen har lägre formell kompetens i jämförelse med liknande kommuner. Lärartätheten däremot liknar andra kommuners.

Läroled undervisning ges med 15 timmar i veckan, dvs. vad som krävs enligt lag. Avbrott från undervisningen görs endast fyra veckor under sommaren och en vecka under jul och nyår. Det råder ingen längre kö utan eleven kan vanligtvis påbörja sina studier inom tre veckor. För att vara individuellt anpassad ges undervisningen i olika studiegrupper, efter elevens förutsättningar att lära sig, från analfabeter till dem som har lätt att lära sig svenska. Analfabeter lär sig inte först att läsa och skriva på sitt modersmål, utan börjar direkt med svenskan. Betyg utfärdas för samtliga kurser.

Ungefär 30 av de 80 SFI-eleverna är nyanlända med uppehållstillstånd. År 2010 var andelen elever som blivit godkända på D-kursen 48 procent, medelvärdet för riket var 47 procent och för kommungruppen 52 procent.² Förvaltningen följer varken

² Skolverkets statistik för SFI, Sfi – Studieresultat – Kommunivå, tabell 1.3

upp orsakerna till varför elever slutar eller var de tar vägen efter SFI-undervisningen.

4.4.3. Samhällsorientering

Kommunen har en skriftlig plan för samhällsorienteringen som ges nyanlända med uppehållstillstånd. Samhällsorienteringen anordnas av Regionförbundet i Kalmar län. Utbildningen sker vid 15 tillfällen under en termin och varje träff varar i fyra timmar, sammanlagt 60 timmar. Undervisningen bedrivs på modersmål av lärare anställda av Kalmar kommun. Intyg utfärdas efter varje avslutat delmoment.

Bedömning

Det bedöms att introduktionsinsatserna ges i enlighet med författning och fullmäktiges beslut. Nämnderna uppfyller sina åtaganden, då den nyanlände ges försörjningsstöd, SFI, praktik och samhällsorientering. Nämnderna saknar dock mål för verksamheterna och uppgifter om åtgärdernas resultat och effekter, vilket är en brist och försvårar bedömningen av verksamheternas ändamålsenlighet och effektivitet.

4.5. Återsökningar av kostnader

Respektive förvaltning återsöker sina kostnader enligt de förordningar som finns på området. I varierande grad fungerar förvaltningens ekonom som stöd. Det saknas skriftliga rutiner för hur ersättningarna ska sökas. Vissa ersättningar betalas ut automatiskt från migrationsverket och för andra krävs särskilt ansökningsförfarande. Inom barn- och utbildningsförvaltningen ansvarar respektive rektor för återsökningen tillsammans med förvaltningens controller.

Inom individ- och familjeomsorgen återsöks medel av respektive handläggare tillsammans med förvaltningens ekonom. Kostnader för placeringar i familjehem och hem för vård eller boende (HVB) återsöks. När det gäller de ensamkommande barnen används inte möjligheten att återsöka medel för utredning.

Flyktinghandläggaren är äldre- och handikappomsorgen behjälplig med att återsöka deras kostnader.

Bedömning

Av vår genomgång framgår att de vanligast förekommande ersättningsgilla kostnaderna återsöks. Vi upptäckte dock att socialnämnden inte återsöker utredningskostnader för ensamkommande flyktingbarn.

Det bedöms att det finns möjligheter att förbättra rutinerna för att söka statliga ersättningar för asylsökande och nyanlända med uppehållstillstånd. Genom några enkla åtgärder kan risken för att förbise att återsöka ersättningsgilla kostnader minskas. Vi rekommenderar att det tas fram en förteckning över alla de ersättningar som är möjliga att söka och att sedan ansvaret för återsökning av respektive ersättning fördelas inom organisationen. För återsökningen av vissa ersättningar bör skriftliga rutiner upprättas.

2012-03-16

Fredrik Ottosson

Projektledare

Caroline Liljebjörn

Uppdragsledare

Bilaga, förkortningar och definitioner av centrala begrepp

Ensamkommande flyktingbarn	Barn under 18 år som vid ankomsten till Sverige är skilda från båda sina föräldrar eller från någon annan vuxen person som får anses ha trätt i föräldrarnas ställe, eller som efter ankomsten står utan sådan ställföreträdare (1 § femte stycket lagen (1994:137) om mottagande av asylsökande m.fl. (LMA) .
Flykting	Med flykting avses enligt utlänningslagen en utlänning som befinner sig utanför det land som utlänningen är medborgare i, därför att han eller hon känner välgrundad fruktan för förföljelse på grund av ras, nationalitet, religiös eller politisk uppfattning eller på grund av kön, sexuell läggning eller annan tillhörighet till en viss samhällsgrupp, och som inte kan, eller på grund av sin fruktan inte vill, begagna sig av detta lands skydd. Som flykting ska även anses en utlänning som är statslös och som av samma skäl befinner sig utanför det land där han eller hon tidigare har haft sin vanliga vistelseort, och inte kan, eller på grund av sin fruktan inte vill, återvända dit (SOU 2008:58, s.79).
Introduktion	Introduktionen är den tidsperiod under vilken individen får individuellt anpassat stöd för att öka sina möjligheter att nå ett långsiktigare mål, delaktighet i samhällslivet och egen försörjning (SOU 2008:58, s.322).
Introduktionsersättning	Ekonomiskt stöd som betalas ut under introduktionstiden till deltagare i introduktionen enligt lag (1992:1068) om introduktionsersättning för flyktingar och vissa andra utlänningar istället för ekonomiskt bistånd enligt Socialtjänst-

	lag (2001:453).
Nyanländ	I denna rapport avgränsas begreppet till att avse invandrare som erbjuds introduktion. Invandrare med rätt till introduktion är de som enligt utlänningslagen beviljats asyl i Sverige på grund av att de bedömts vara <i>flyktingar, skyddsbehövande</i> eller ha <i>synnerligen ömmande omständigheter</i> att få stanna. Även anhöriga till ovanstående personer har rätt till introduktion om de kommer till Sverige inom två år från det att deras anhörig först togs emot i kommunen.
PUT	Permanent uppehållstillstånd