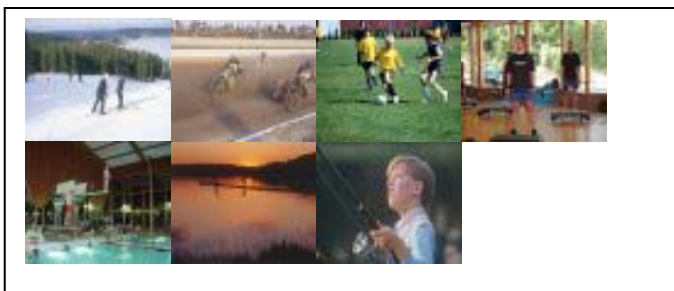


## Trygghetsplan för Hultsfreds kommun

Underlag för  
Brottsförebyggande arbete i  
Hultsfreds kommun  
2004-10-25



**Bakgrund:** det Brottsförebyggande rådet (Brå) som är beslutat av kommunfullmäktige startade i Hultsfreds kommun hösten -99 och lokala råd bildades lokalt ute i kommunen på i stort sett alla tätorter. Lokala råden träffas vid behov för att diskutera lokala frågor. Samordnare tillika koordinator för alla lokala råd är **Planeringssekreterare** som är placerad på kommunkansliet. Samordnaren har huvudansvaret för lokala råden. De lokala råden har representanter ifrån föreningsliv, köpmän, kyrkor, fältassistenter, skolor, fritidsgårdar, föräldrarföreningar m.fl.

## Trygghetsplanen

En bästa förutsättning för att nå resultat i ett brottsförebyggande och trygghetskapande arbete är lokalt ansvar och engagemang.

Detta förutsätter samverkan mellan myndigheter, företag, organisationer och enskilda.

Tillsammans kan man kartlägga problem, komma överens om åtgärder och upprätta lokal handlingsprogram. Trygghetsplanen skall ge en vägledning i arbetet för ökad trygghet bland Hultsfreds kommuninnevånare och för kommunens besökare.

Man skall även känna sig trygg när man besöker våra näringsställen.

## Trygghetsbegreppet

Trygghet är ett vittomfattande begrepp som handlar om varje människas särskilda behov.

Vi talar här om trygghet ur ett brottsförebyggande perspektiv.

Rädslan för att bli utsatt för brott upplevs olika beroende på vem man är, vilken grupp man tillhör och hur gammal man är. I ett område med hög brottslighet kan tryggheten ändå vara stor beroende på att de sociala nätverken fungerar. Unga män

utsätts oftare än äldre för våld, men är ändå de som är minst rädda.

För ett barn kan hemmet eller skolan vara den plats där man upplever den största otryggheten.

Människors delaktighet och sociala gemenskap i boendemiljön har betydelse för tryggheten och även för det brottsförebyggande arbetet.

## Brottsförebyggand arbete

Det brottsförebyggande arbetet måste ske på lång sikt, på olika nivåer och ingå i planeringsarbetet inom olika samhällsfunktioner.

Familjen/vårdnadshavare är grunden för ett barns framtida livsmönster.

Det är viktigt att tidigt uppmärksamma barn som har behov av särskilt stöd och stimulans. Därigenom ökar möjligheten att stödja barnet och familjen.

Personal i förskola, skola och på fritidsgårdar och alla andra vuxna, bär ett stort ansvar som stöd för föräldrar i barnens sociala fostran.

En ovärderlig tillgång för alla barn är goda vuxna förebilder.

Som motvikt till allt våld som dagens barn kommer i kontakt med, behöver våra barn manliga förebilder med stort engagemang, medkänsla, demokratiska värderingar och en positiv kvinnoosyn.

Eftersom det finns ett nära samband mellan brottsliga handlingar och alkohol/droganvändning bör drog/alkoholpolitiska åtgärder kopplas till brottsförebyggande arbetet

Den fysiska utformningen och underhåll av byggnader och miljöer kan med rätt planering förebygga brott. Åtgärder inom bebyggelsen, t.ex. bättre belysning och klottersanering, är viktiga i det brottsförebyggande arbetet.

## Trygghetsskapande arbete

För många människor är rädslan för att bli utsatt för brott större än den faktiska risken. Om nätverken mellan människor är svaga, om miljön där människor vistas är fysiskt eftersatt så kan det påverka den upplevda tryggheten negativt.

I ett trygghetsskapande arbete är lokalt engagemang och delaktighet viktigt. De som bor och verkar inom ett område har själva den bästa kunskapen för att lokalisera platser och företeelser som upplevs otrygga. Det är viktigt att kartlägga och analysera orsaker till otrygghet. Myndigheter, organisationer, föreningar och enskilda kan gemensamt komma överens om lämpliga åtgärder.

### Exempel på samverkan:

- **Nattvandringar**
- **I kommunal regi bedrivs tonårsverksamhet vid 7 st aktuella fritidsgårdar**
- **Drogfri ungdomsmiljö**
- **Drogfri lägerverksamhet**
- **Drogfri disko, m.m**

### Fältverksamheten arbetar med:

- **2 st fältare arbetar med uppsökande och förebyggande verksamhet**
- **Det finns en områdesgrupp i söder och norr som arbetar med alla problem och ordnar med tjejgruppsprojekt, dagkollo, feriearbete för ungdomar, skolprojekt m.m. I gruppen ingår: polisen, högstadieskolorna, gymnasiet, fritidsgårdarna, migrationsverket och fältarna.**
- **Alla skolor skall ha en mobbingplan**
- **Kamratstödsverksamhet på en del skolor**
- **Grannsamverkan**

- **Samverkan med brottsofferjouren och kvinnojouren**
- **Hultsfredsväktare**

## Trygghetsplanens inriktning

- **Trygg i hemmet**
- **Trygg där du bor**
- **Trygg i förskola och skola**
- **Trygg på gator, vägar och torg**

### Trygg i hemmet

Hemmet är den plats där varje människa förväntas ha sin grundtrygghet.

Hemmet är en plats som andra människor dessutom måste respektera och där man själv kan påverka och utforma sin dag, ibland med hjälp och stöd av andra.

Hemmet kan ibland vara en mycket otrygg miljö. Vi har olika behov av integritet och det är svårt att veta när vi bör eller måste göra intrång i någons privata liv.

Faktorer som kan bidra till att skapa otrygghet i hemmet

- **Många äldre saknar nätverk och därmed stöd och kunskap om var hjälpen finns**
- **Misshandel i hemmet, oftast mot kvinnor och barn**
- **Grannar som på grund av missbruk uppträder hotfullt**
- **Grannar som inte visar hänsyn utan stör t.ex. med hög ljudvolym**
- **Gemensamma utrymmen som garage, vindar och källare kan upplevas otrygga**
- **Anonymitet, utanförskap, avsaknad av "bry-sig-om-mentalitet"**

- Barn och ungdomar som inte är mogna att klara sig själva efter skolans slut kan uppleva otrygghet.

### Detta vill vi

- Att den enskilde har tillräcklig kunskap om vart man vänder sig vid behov av hjälp
- Att få en anda där grannarna bryr sig om och agerar när någon blir utsatt för våld eller brott
- Att hemmet för vara en plats som respekteras och där var och en kan känna trygghet

### Förslag till åtgärder

- Förbättra informationen om den offentliga servicen
- Bilda nätverk i boendemiljön
- Stödja organisationer som arbetar mot våld och till stöd för utsatta kvinnor
- Informera nyinflyttade
- Stödja föräldrarutbildning
- Främja ett gemensamt ansvarstagande för egna och andras barn

### Trygg i bostadsområdet

Bostadsområdet i tätorten eller på landsbygden är den plats där de flesta människor tillbringar en stor del av sin tid. Att känna sig trygg i sitt bostadsområde är därför särskilt viktigt.

Faktorer som bidrar till att skapa otrygghet i bostadsområdet

- Dåliga trafikmiljöer

- Dåligt upplysta och undanskymda platser
- Anonymitet
- Platser som ofta utsätts för brott, t.ex. klotter, bilstölder, skadegörelse

### Detta vill vi

- Att invånarna i bostadsområdet bemöter varandra med respekt
- Att invånarna verkar för att ingen blir utsatt för våld eller mobbning
- Skapa förutsättningar för att vuxna bryr sig om och markerar när egna såväl som andras barn och ungdomar beter sig på ett ”felaktigt” sätt

### Förslag till åtgärder

- Verka för att de boende tar ett gemensamt ansvar för värderingar och normer i närsamhället
- Tydliggöra kostnader för skadegörelse och klotter
- Arrangera gemensamma aktiviteter
- Inventera och åtgärd dåliga trafikmiljöer
- Förse mörka och undanskymda platser med belysning
- Uppmuntra till grannsamverkan

### Trygg i förskola och skola

Förskola och skola har i samverkan med föräldrarna ett ansvar för att ge barnen en trygg och säker miljö.

Insatser för att minska skadegörelse, främlingsfientlighet, otrygghet, mobbning och kriminalitet måste engagera alla.

Vid sidan av hemmet har förskola/skola det viktigaste ansvaret för att barnen utvecklas i positiv riktning.

Faktorer som bidrar till att skapa otrygghet i skolan

- Bristande förståelse och respekt för andras värderingar
- Fysisk och verbal mobbning
- Stora grupper/klasser kan ibland innebära påfrestningar för skolans personal och elever
- Barn som inte blir ”sedda” kan få bristande självkänsla
- Klotter och annan skadegörelse

### Detta vill vi

- Att förskola och skola är platser där både elever och personal kan känna trygghet, tilltro och tillförsikt.
- Att alla i skolan bemöter varandra med respekt
- Att skolan får ännu mer positiv föräldramedverkan
- Att klotter och annan skadegörelse inom skolan upphör

### Förslag till åtgärder

- Att skolan ges stöd i att genomföra och följa upp de interna mobbningsplanerna
- Att skolan stimuleras att tillsammans med föräldrar och barn/ungdomar komma överens om gemensamma normer och värderingssystem
- Att varje skola tydliggör för föräldrar och barn/elever vilka kostnader som orsakas av skadegörelse/klotter
- Att lärare, elever och föräldrar informeras om de rättsliga

konsekvenserna om man begår brott

### Trygg på gator, vägar och torg

Begreppet gator och torg inkluderar alla allmänna platser där människor möts och umgås eller uträttar ärenden.

Att känna sig trygg på gator och torg bör vara en självklarhet för alla.

Upplevelsen kan vara olika beroende på ålder, kön, etnisk tillhörighet, sociala relationer, vana att vistas där och vilken tid på dygnet det handlar om.

Faktorer som bidrar till att skapa otrygghet på gator och torg

- Hårt trafikerade vägar och gator där oskyddade trafikanter färdas tillsammans med fordonstrafik
- Dåligt underhållna vägbanor och trottoarer
- Dåligt belysta platser t.ex. parker och parkeringsplatser
- Förekomst av droger
- Högljudda ungdomsgäng
- Berusade människor
- Känslan av att medmänniskor inte bryr sig eller vågar agera när någon utsätts för brott
- Massmedias ibland onyanserade bild av brottsligheten

### Detta vill vi

- Att alla tryggt kan besöka allmänna platser eller offentliga lokaler oavsett tidpunkt, ålder, kön eller etnisk tillhörighet
- Att alla tryggt kan ta sig fram på gata eller trottoar vare sig man har funktionshinder eller ej

- Att man tryggt kan ställa ifrån sig bil eller cykel
- Förhindra drogmissbruk och langning
- Att ungdomar erbjuds aktiviteter och positiva mötesplatser

### Förslag till åtgärder

- Prioritera förebyggande insatser för barn och ungdomar
- Ge kommuninnevånarna möjlighet att påverka samhällsplaneringen
- Trafikplanera i samråd med innevånarna
- Arbeta enligt kommunens *alkohol- och drogpolitiska program*

### Nationellt program

*”Allas vårt ansvar” ett nationellt brottsförebyggande program, utgett av Justitiedepartementet Ds 1996:59, uppmanar alla landets kommuner att upprätta handlingsprogram i syfte att förhindra brottslighet och förhindra nyrekrytering till kriminella livsstilar.*

### Samverkan i Kalmar län

Ett samverkansprojekt i brottsförebyggande har 1999-2001 genomförts i Kalmar län i ett samarbete mellan Kalmar läns kommunförbund och Polismyndigheten i Kalmar län. Samtliga kommuner i Kalmar län har deltagit. En omfattande slutrapport finns där man kan se vad länets kommuner har arbetat med i brottsförebyggande syfte.

### Brottsstatistik

Brottsförebyggande rådet har gjort en undersökning angående brottsnivåerna i landets kommuner. **Rapport 2002:5.** Enligt tabell 6a. Kommuner med en högre anmäld stöldbrottsnivå än förväntat utifrån strukturell analysmodell för kommunblock B, åren 1997-1999. ( Kommunblock B = Industrikommuner, landsbygdskommuner och övriga större kommuner i undersökningen ingår 114 kommuner. Nivåerna är: Påtagligt hög nivå och Hög nivå än förväntade brott. **Hultsfred** finns bland de kommuner som har **Högre nivå** än förväntat.

*Kommuner som har en hög skilsmässofrekvens, en hög inflyttning och en hög socialbidragskostnad tenderar att ha högre stöldnivåer än andra kommuner.*