

Framtidens skola och förskola

Medborgarmöten
Dialog våren 2007

Du syns och hörs i Hultsfred!

Syftet med dagen

- Bakgrunden till dagens möte: vi har för mycket lokaler för förskola och skola jämfört med vad vi behöver om bara några år!
 - De nya barnkullarna i kommunen 1997 och framåt är bara hälften så stora som tidigare
 - Vi har skol- och förskolebyggnader på ca 40 000 kvadratmeter, egentligen behöver vi bara ca 25 000 år 2012. En stor utmaning...
 - Tomma lokaler är inget självändamål – kanske inte det bästa att lägga skattepengar på?
 - Hur agerar vi på bästa sätt? Många frågor finns!
- ...Därför inbjuds invånarna under våren 2007 till dialog och diskussion på de orter där skola/förskola finns.
 - Vi vill lyssna på invånarnas synpunkter innan beslut tas – i linje med ”Du syns och hörs i Hultsfred!”

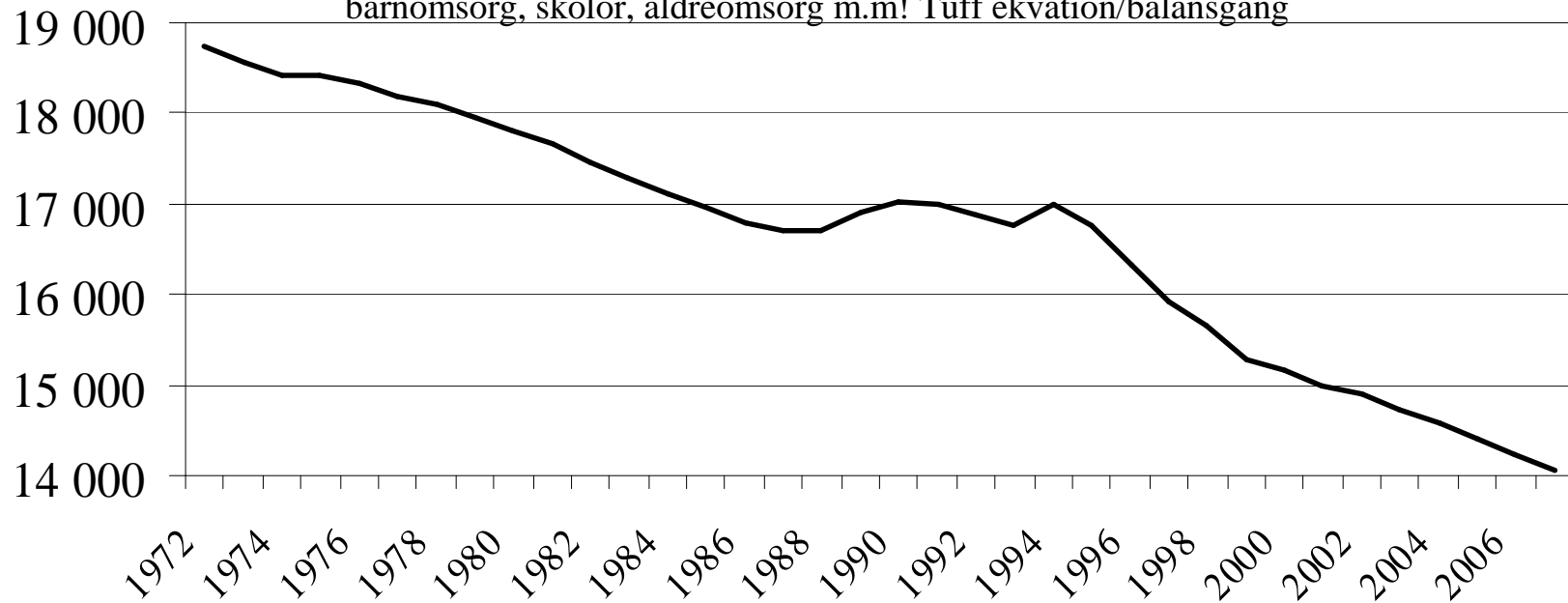
- Syftet är *inte* att göra kommunen mindre attraktiv att leva i – tvärtom! Vi vill:
 - hushålla med skattemedlen på bästa möjliga sätt
 - ge bästa möjliga verksamhet för pengarna, och erbjuda en bra förskola och skola
 - vara en attraktiv kommun.
- *Noteras* bör dock att när beslut slutligen ska tas av Kommunfullmäktige måste alla aspekter vägas samman, dvs vi kan inte lova att det är möjligt att ta hänsyn till alla synpunkter och förslag vi får in från varje ort.

Dagens agenda

- **Introduktion** (Syftet med dagen och Dagens agenda)
- **Presentation av förutsättningarna och utmaningen vi står inför**
 - Bl.a. hur många barn och elever vi haft, har och kommer att ha i förskolorna och grundskolorna – och vilka konsekvenser det får.
- **Ett antal diskussionsfrågor presenteras**
- **Indelning i smågrupper för diskussion**
 - Ett overheadark delas då ut till varje grupp, där gruppens förslag och tankar skrivs ned
 - Det ark med förslag/idéer som respektive grupp skrivit ihop lämnas fram.
- **Gruppernas tankar/förslag presenteras och diskuteras**

Bakgrund: invånarantalets betydelse!

- I backspegl: kommunens invånarantal 1970-talet till idag.
 - Varje invånare innebär ca 42 000 kr/år i intäkter.
 - 4000 färre invånare: handlingsutrymmet är ca **160 milj mindre varje år** (motsvarar ca 400 heltidsanställda!).
 - Samtidigt: försöka attrahera så många som möjligt - för att vi ska ha råd med barnomsorg, skolor, äldreomsorg m.m! Tuff ekvation/balansgång



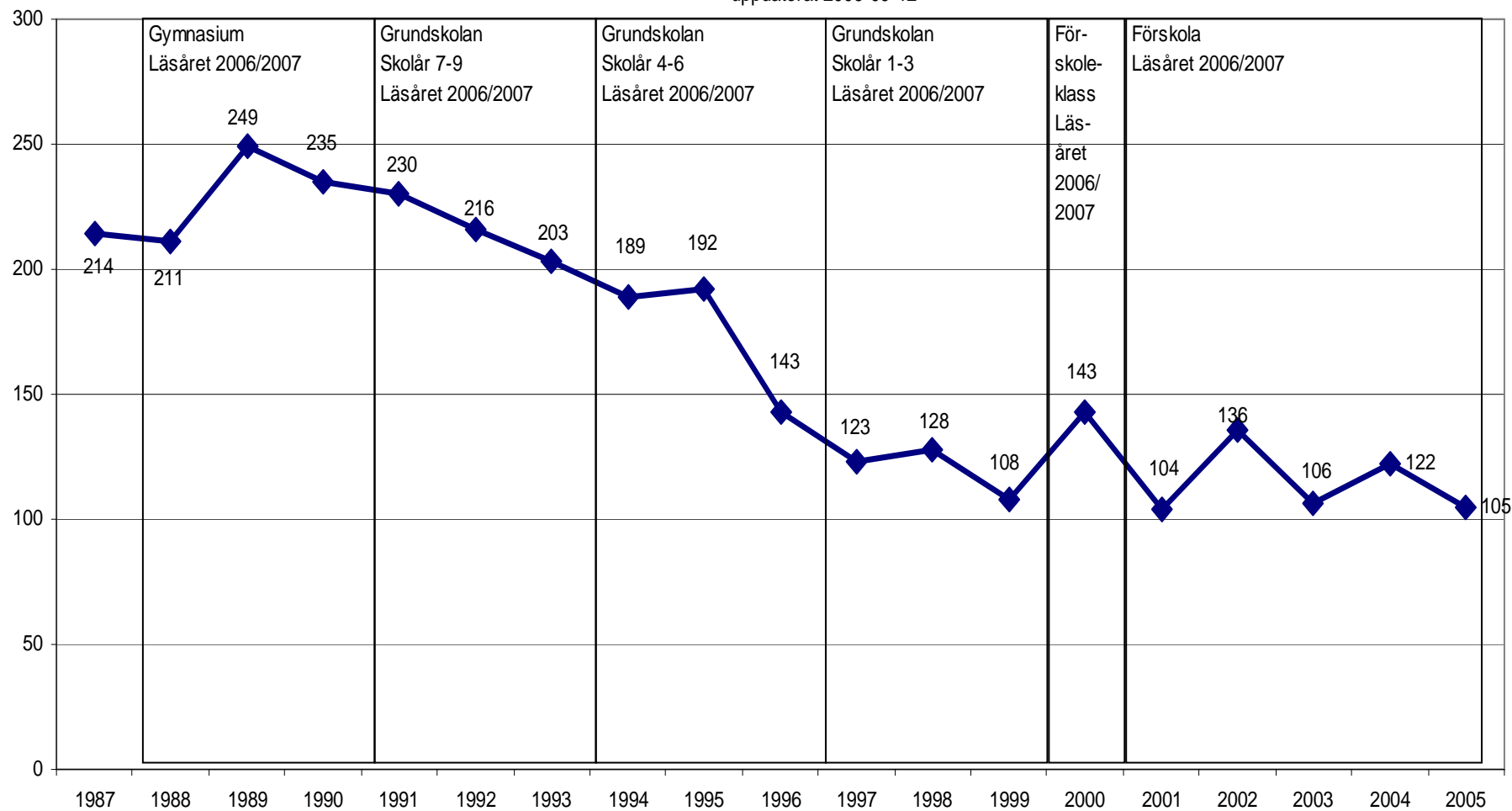
- Nu: Förvisso framtidshopp & lite lägre minskningstakt (tillväxtprogram, varumärkesarbete m.m.), men...

...Barnkullarna i skola och förskola

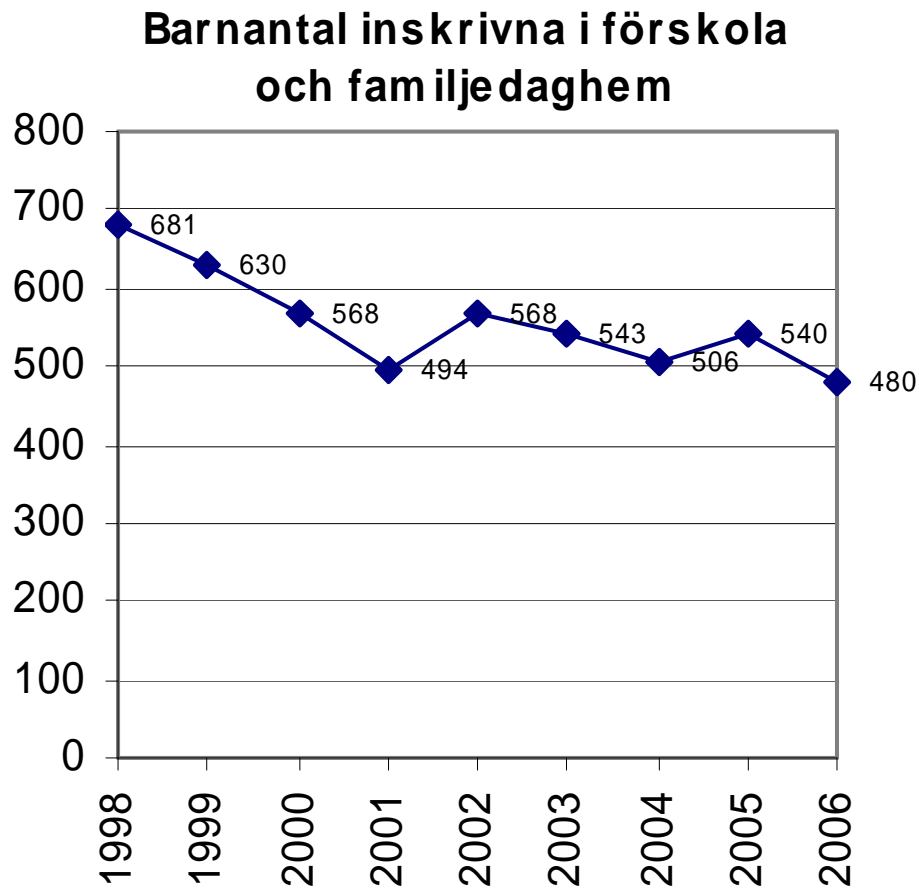
Antal invånare per årskull

i Hultsfreds kommun

uppdaterat 2006-09-12



Antal inskrivna barn i förskolan



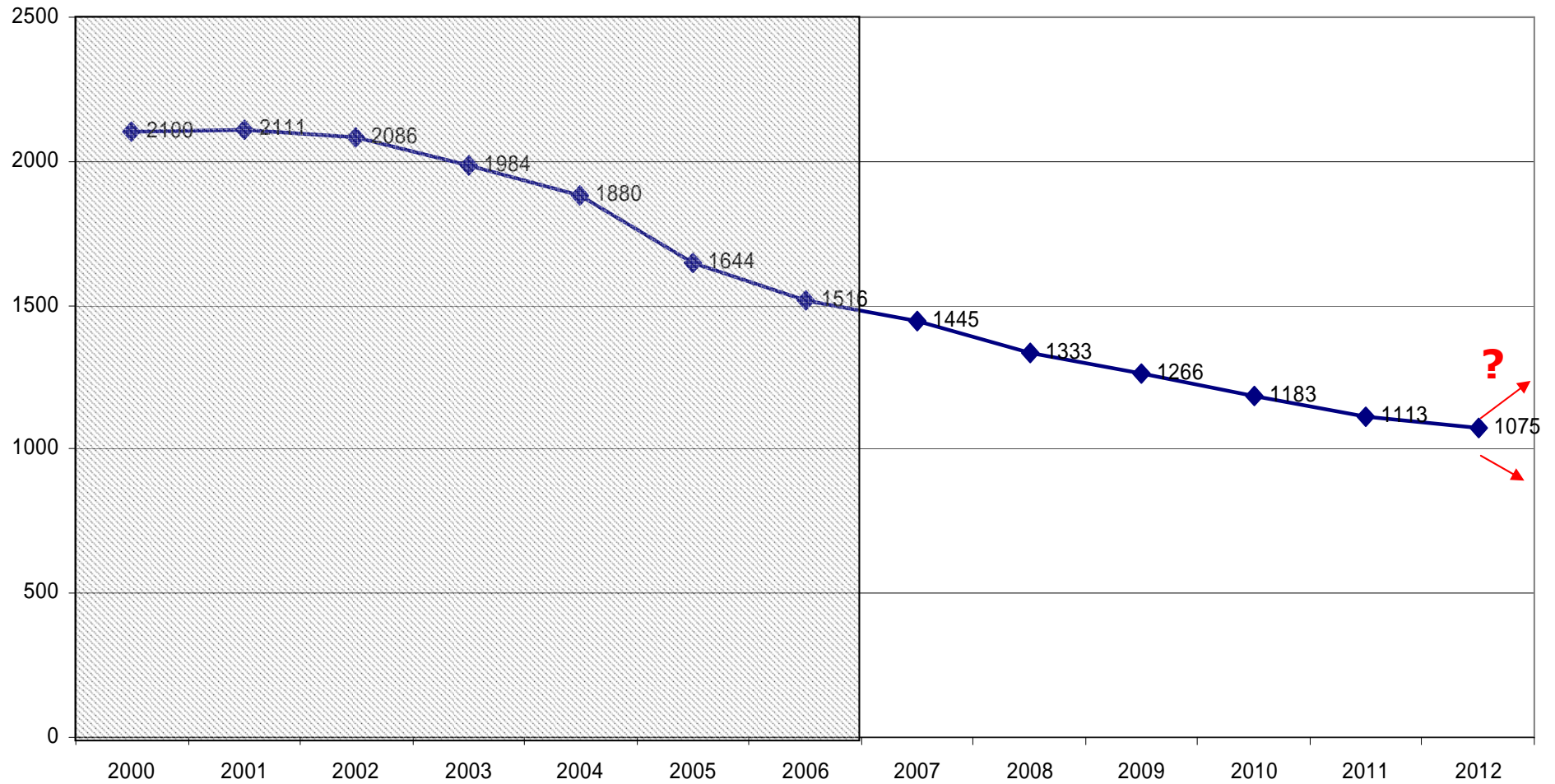
Antalet inskrivna barn har minskat med ca 200 barn 1998-2006, men framöver...?

Prognos 2007 och framåt ?

Eftersom de senaste årens nya barnkullar verkar ha etablerat sig på ca 100 födda/år: Troligt att behovet av förskoleplatser *inte* ökar dramatiskt framöver (om vi inte får stor inflyttning)

Grundskolans elevantal 2000-2012:-49%

Prel antal grundskoleelever 2000-2012
(höstterminen resp år, utifrån dagens folkbokförda barn och ungdomar)



Skattefinansierad verksamhet

Ansvarsfullt nyttjande av skattemedlen

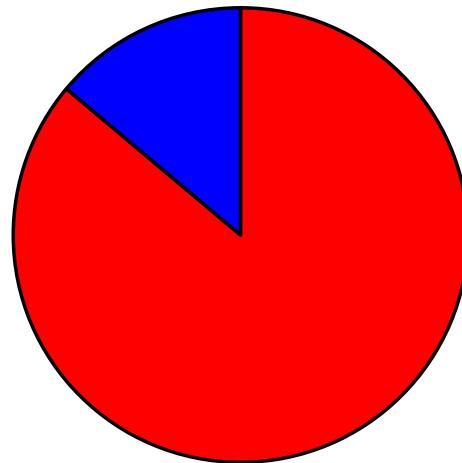
- Hushållning med begränsade resurser (skattemedel)
 - Invånarutvecklingen gör ekvationen tuffare jämfört med tidigare decennier.
 - Kräver ansvarsfullt nyttjande av varje inbetalad krona
 - Läger vi pengar på rätt saker?
- Skola & förskola i kommunen: budget ca 250 milj kr/år
 - Grundskolans 2100 elevantal halveras till år 2012, därmed blir samma budget inte försvarbar.
 - Största utgiftsposter: lärarlöner (52%) & lokaler (16%). Totalt 60500 kr/elev och år.
 - **...Om inget vidtages kommer kostnaden per elev att öka kraftigt, när kostnaden per elev för lokaler dubblas.**

- Dvs vi får en kostnad för ”tomma” klassrum m.m. på ca 9 milj kr/år. Ett bra nyttjande av skattemedlen?
- *Men* samtidigt äger kommunen lokalerna. Det gäller därför att hitta alternativa användningsområden för lokalerna *om* medlen ska kunna frigöras och nyttjas till annat!

Lokaler i nuläget: 40 661 kvm fördelat på 20 enheter!

Fördelning lokalyta i dagsläget

Förskolor
5610 m²;
14%



Grundskolor
35051 m²;
86%

Totalt 40 661 kvadratmeter.

...samtidigt som behovet av lokalyta
minskar med 39% till 2012.

Nuläget: 40 661 m² varav 86% grundskola, 14% förskola. Behov 2012: -39%.



Nuläge totalt 2006/2007:

2081 barn/elever och 219 personal

40661 m² (19,5 m²/barn el elev, vilket är över rikssnitt)

Rikssnitt: 15 m²/elev i grundskolan. 7,5 m²/elev i förskolan.

Elevtalsutveckling per enhet från 2002/2003 till 2012/2013 med dagens enheter.

Utvecklingen av barn/elevantal och personal, om oförändrad organisation								
	Elev-/barnantalsutveckling					Personal (ung. antal)		
	Lå 02/03	06/07	2012/13	Jmf med 02/03		Lå 02/03	2006/07	2012/13
Albäck 7-9	382	330	197	-185	-48%	30	26	16
Lindblom	395	299	264	-131	-33%	31	24	21
Råsebäck	141	104	100	-41	-29%	11	8	8
Vena (skoldelen)	112	70	65	-47	-42%	9	6	5
Vena (förskoledelen)		24	24			4	4	4
Silverdalens skola	106	77	49	-57	-54%	8	6	4
Centralsk. 4-9	394	355	209	-185	-47%	31	28	17
Strandsk.	104	74	50	-54	-52%	8	6	4
Järnforsen	71	55	36	-35	-49%	6	4	3
Venhagssk.	196	136	113	-83	-42%	15	11	9
Emådalsk.	143	99	76	-67	-47%	11	8	6
Oredan		81	81			14	14	14
Stålhagen		64	64			11	11	11
Silverslätten		66	66			12	12	12
Grönliden Si		34	34			6	6	6
Evahagen Vi		46	46			8	8	8
Aspen/Linden		31	31			5	5	5
Björken Jä		14	14			2	2	2
Venhaga Må		70	70			12	12	12
Furuängen Mö		34	34			6	6	6
						240	207	173
							-33	-67

Minskingsbehovet av lokaler

Som följd av lägre invånarantal och mindre barnkullar:

- Nuläge: 40 661 m² bruksarea fördelat på:
 - 10 grundskolor (86% dvs 35051 m²) och
 - 10 förskolor (14% dvs 5610 m²).
- Behov 2012 enligt rikssnitt: 24 828 m²
(Beräknat utifrån: nuvarande barn/elevkullar, samt rikssnitt lokalyta/elev (15 kvm/elev i grundskola, 7,5 kvm/barn i förskolan). Antal 0-5 åringar beräknas oförändrat mot idag, dessa är ännu ofödda men senaste fem årens födelsetal relativt stabilt.)
- Minskingsbehov: -15 833 m² (-39%)

Vilka scenarios kan finnas?

- **Två ytterligheter:**
 - ”Maximalt” slimmad, ett fåtal stora enheter
 - Många små enheter på många orter
- Mellan dessa ytterligheter kan det finnas många **varianter och kompromisser**, beroende vilka aspekter man tar hänsyn till. T.ex.
 - Skolmiljö (socialt klimat och elevtrivsel)
 - Pedagogiska hänsyn och möjligheter
 - Utvecklingsbarhet i personalstyrkan (gruppsykologisk forskning)
 - Skolresor
 - Annat...

Ytterligheten ”maximalt slimmad” med ett fåtal enheter

- **Om vi skulle minska lokalytan med 39% - hur skulle det då kunna se ut 2012/2013?**
 - Scenariot som visas på nästa sida är *strikt* ekonomiskt/rationellt och ”maximalt slimmat”.
 - Dvs *ingen* hänsyn är då tagen till sociala, pedagogiska och andra elevmässiga aspekter.
 - Inte heller finns då någon beredskap för ökad elevtillströmning

...se nästa sida:

2012/2013: all skola & barnomsorg ryms i 5 enheter! **OBS!** Detta är inget förslag – utan endast ett ”extremt slimmat”, men möjligt, exempel



TOTALT 2012/2013:

1657 barn/elever

186 personal

25068 m² (15,1 m²/barn el. elev)



...och ett möjligt scenario; Åk 7-9 samlat på ett ställe?

- Elevtappet är stort, inte minst i åk 7-9:

	Läsår 04/05	Läsår 12/13	Minskning
Albäckskolan 7-9:	381	202	-179 (-47%)
Centralskolan, 7-9delen:	296	148	-148 (-50%)
Totalt åk 7-9:	677	350	-327 (-48%)

- Eleverna 2012/13 ryms i en skolenhet, dvs *en* möjlighet är att samla åk 7-9 i *en* skolenhet
 - Med två enheter: svårt att bemanna, t.ex. halvtidstjänster i vissa ämnen (alternativet är att det blir ”överbemanning” dvs att skolverksamheten blir dyr för skattebetalarna)
 - Dock mer resande & eleverna ryms ej i befintliga bussturer?
 - ... övriga för- och nackdelar?

Ett av många *möjliga* ”kompromisscenarion”...

- Minskningsbehov eg. -39% av lokalytan. *Kanske* är det **inte** rimligt att nå om orterna ska upplevas attraktiva, exempelvis?
- Ett scenario skulle kunna vara att vi försöker hålla skol- och förskoleverksamhet kvar i **varje ort**.
 - Det skulle dock kräva förändringar och nytänkande, **och**:
 - **att förskolornas** verksamhet integreras i skolorna. (eller dyl.)
 - samtidigt som alla barn stannar på hemorten t.om. åk **5 el. 6** (t.ex.)
 - samtliga förskolor (med något undantag) skulle då integreras i skolbyggnaderna (eller dyl.)
- **Dock frigörs i ett sådant exempel bara mellan 12-15% (istället för 39%) av lokalytan!**
 - vi frigör **inte** så mycket som vi skulle kunna till lärartjänster eller annat.
 - Är det värt detta att ha verksamhet i varje ort?
- Finns dock ett stort antal möjliga varianter.

En ytterligare aspekt:

Fler skjutsade elever – ingen merkostnad?!

- Merkostnad för KLT-bussar uppstår först om en **extra buss** måste sättas in!
 - Dvs om en buss körs halvfyllt, kostar det inget extra att fylla bussen.
 - Pga vikande elevunderlag kommer antalet tomma platser på bussarna öka.
 - Om en extrabuss måste sättas in uppstår en merkostnad på ca 0,6-1 milj per år och buss
- *Utöver KLT-bussar finns även andra skolskjutsar från landsbygden till dagens skolor. Dessa resor måste göras i vilket fall som helst.*
- *Vad gäller barnomsorg kan noteras att kommunen inte har skyldighet att anordna skolskjuts.*

Avrundning inför gruppdiskussionen

- **Hur kan vi nu, givet förutsättningarna, göra kommunen så attraktiv som möjligt för elever och föräldrar?**
 - Vi måste samtidigt hushålla med skattemedlen på bästa sätt
 - Vi vill ge bästa möjliga verksamhet för pengarna
 - Vi vill erbjuda en bra förskola och skola
 - Vi vill vara en attraktiv kommun.
- **Nu får Ni chansen att vara med diskutera och påverka hur skola/barnomsorg ska se ut i framtiden!**
 - Ett antal diskussionsfrågor ska nu diskuteras i smågrupper – frågorna visas på nästa sida
 - Era idéer och förslag till lösningar är viktiga inför framtiden.
 - Tanken är att Du ska få möjlighet att höras och synas i Hultsfred”
 - OBS! Det är dock slutligen Kommunfullmäktige som fattar beslutet. Alla kan (troligen) inte få sin vilja fram.

Diskussionsfrågor !

Hur hittar vi en tilltalande lösning på framtidens skola och barnomsorg i Hultsfreds kommun?

Idag har vi 40 661 m² varav 86% i grundskolan och 14% i förskolan.

Vi behöver egentligen minska ytan med 39%. En stor utmaning!

1. Kan en skola bli *alltför* liten? Var går gränsen – ur elevernas perspektiv? (förskola 0-5 år resp. skolan?)
2. Några möjliga alternativ – vilket föredrar Ni?
 - Förskola + Grundskola t.o.m åk 5 i samma enhet / åk 6-9 för sig.
 - Förskola + Grundskola t.o.m åk 9 i samma enhet
 - Förskola + Grundskola t.o.m åk 3 i samma enhet / åk 4-9 för sig
 - Förskola + Grundskola t.o.m åk 6 i samma enhet / åk 7-9 samlat på en (!) skolenhet
 - Förskola + Grundskola t.o.m åk 7 i samma enhet / åk 8-9 samlat på en (!) skolenhet
 - ...annan lösning?
3. Hur mycket resande är acceptabelt och i vilka åldrar?
4. Många små skolor/förskolor *kontra* få stora skolor/förskolor - vilka för- och nackdelar finns?
5. Många små enheter kommer att kosta mer (skattemedel) – är det värt det? Vad är elevernas bästa?
6. Vad ska vi göra med de ev. tömda lokalerna?
7. Övrigt?

Återsamling

Redovisning & diskussion

- Det OH-ark med förslag/idéer som respektive grupp skrivit ihop lämnas fram.
- Gruppernas OH-ark redovisas och diskuteras

Om Ni kommer på ytterligare idéer när Ni kommer hem, så kan Ni:

- maila till barn.utbildning@hultsfred.se
- posta vanliga brev till:

Hultsfreds kommun
Barn- och utbildningsnämnden
Box 504
57726 Hultsfred
Märk kuvertet "Framtidens skola"

Bilagor

Ökade skolskjutskostnader eller ej?

Räkneexempel: 6:orna skjutsas till befintliga högstadier

Kommunkort delas ut, dock ingen egentlig merkostnad. Kostnad ca 5000 kr/år, men för varje sådant extra utdelat kort så minskas den generella årliga betalning (s.k. underskottstäckning) som Hultsfreds kommun gör till KLT med samma belopp. **DVS ingen merkostnad uppstår pga extra utdelade busskort, totalt sett för kommunen Endast då ny busslinje måste öppnas, tillkommer en (rejäl) merkostnad (ca 0,6-1 milj kr per år)**

Kommunen "förfogar" över 7 bussar totalt. Så länge verksamheten klaras inom dessa = ingen merkostnad. Men för buss utöver det: merkostnad ca 1 milj kr per buss och år

Silverdalen - Hultsfred ToR	
Buss: linjelagd, 52 platser	
Kör högstadieelever i vilket fall som helst.	
år 2011/2012: Högstadieelever	33
Tillkommande åk 6:	3
	<hr/>
	36

Ryms i befintlig buss. Ingen merkostnad totalt

Vena - Hultsfred ToR	
Buss: linjelagd, 52 platser	
Kör högstadieelever i vilket fall som helst.	
år 2011/2012: Högstadieelever	28
Tillkommande åk 6:	8
	<hr/>
	36

Ryms i befintlig buss. Ingen merkostnad totalt

Två linjer (61 + 611) från Målilla/Mörlunda:

Mörlunda - Virserum ToR	
Buss: linjelagd, 52 platser	
Kör högstadieelever i vilket fall som helst.	
år 2011/2012: Högstadieelever	37
Tillkommande åk 6:	7
	<hr/>
	44

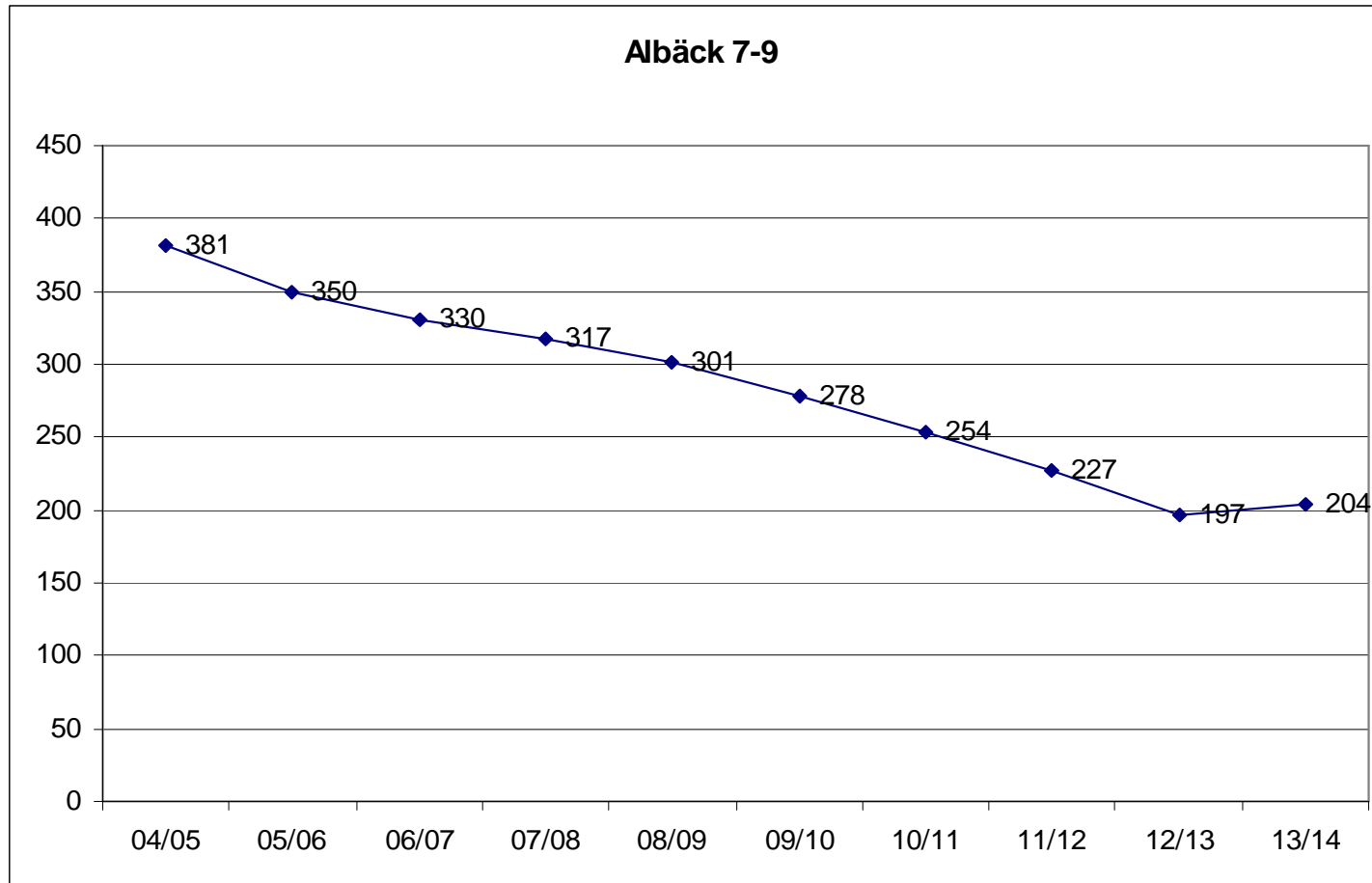
Målilla - Virserum ToR	
Buss: linjelagd, 52 platser	
Kör högstadieelever i vilket fall som helst.	
2011/2012: Högstadieelever	49
Tillkommande åk 6:	15
	<hr/>
	64

Järnforsen - Virserum ToR	
Buss: linjelagd, 52 platser	
Kör högstadieelever i vilket fall som helst.	
2011/2012: Högstadieelever	18
Tillkommande åk 6:	7
	<hr/>
	25

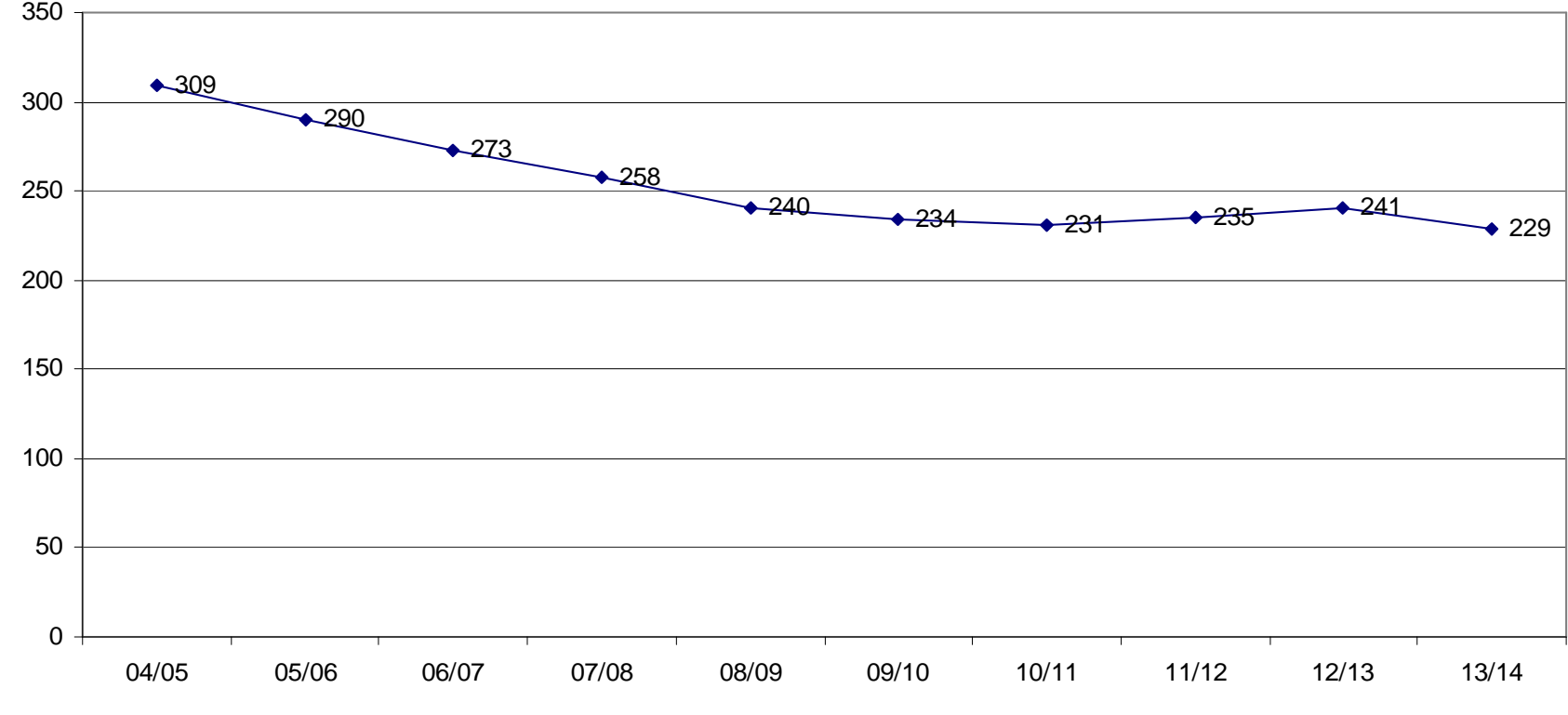
Ryms i befintlig buss. Ingen merkostnad totalt

Totalt Målilla - Mörlunda
108 elever. Ryms inte riktigt på
2 bussar a 52 platser = 104 platser.
Möjlighet att upphandla 55platsbussar
utreds. (troligen ej särskilt stor merkostnad)

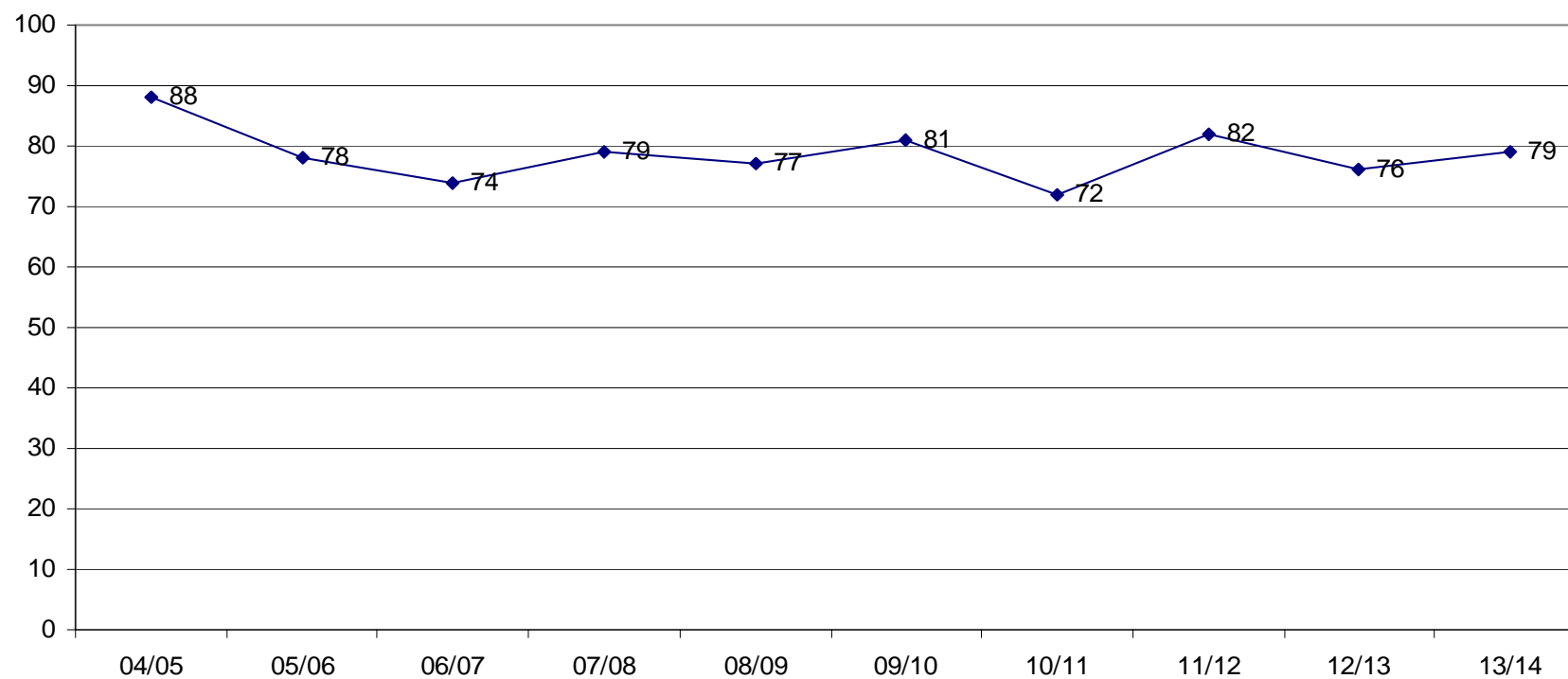
Elevtalsutvecklingen per enhet, nuvarande organisation



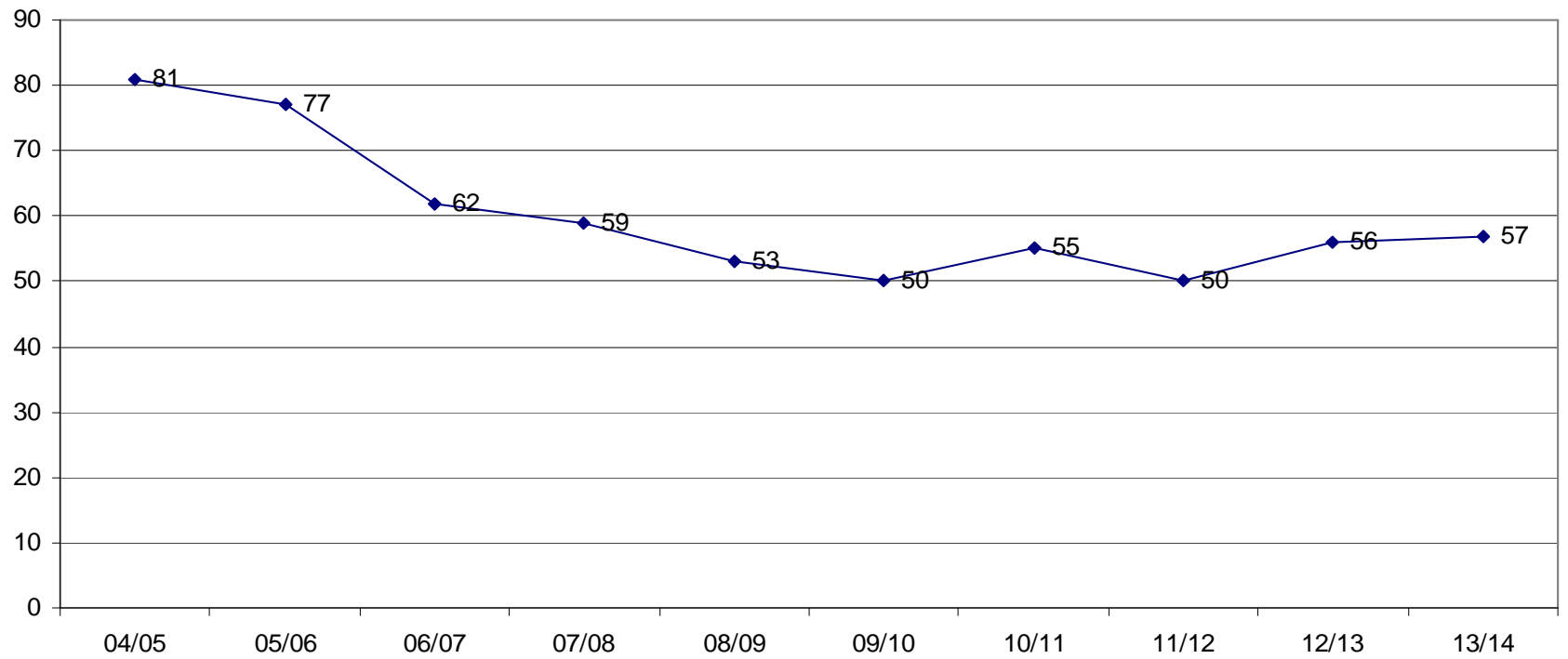
Lindblom 1-6



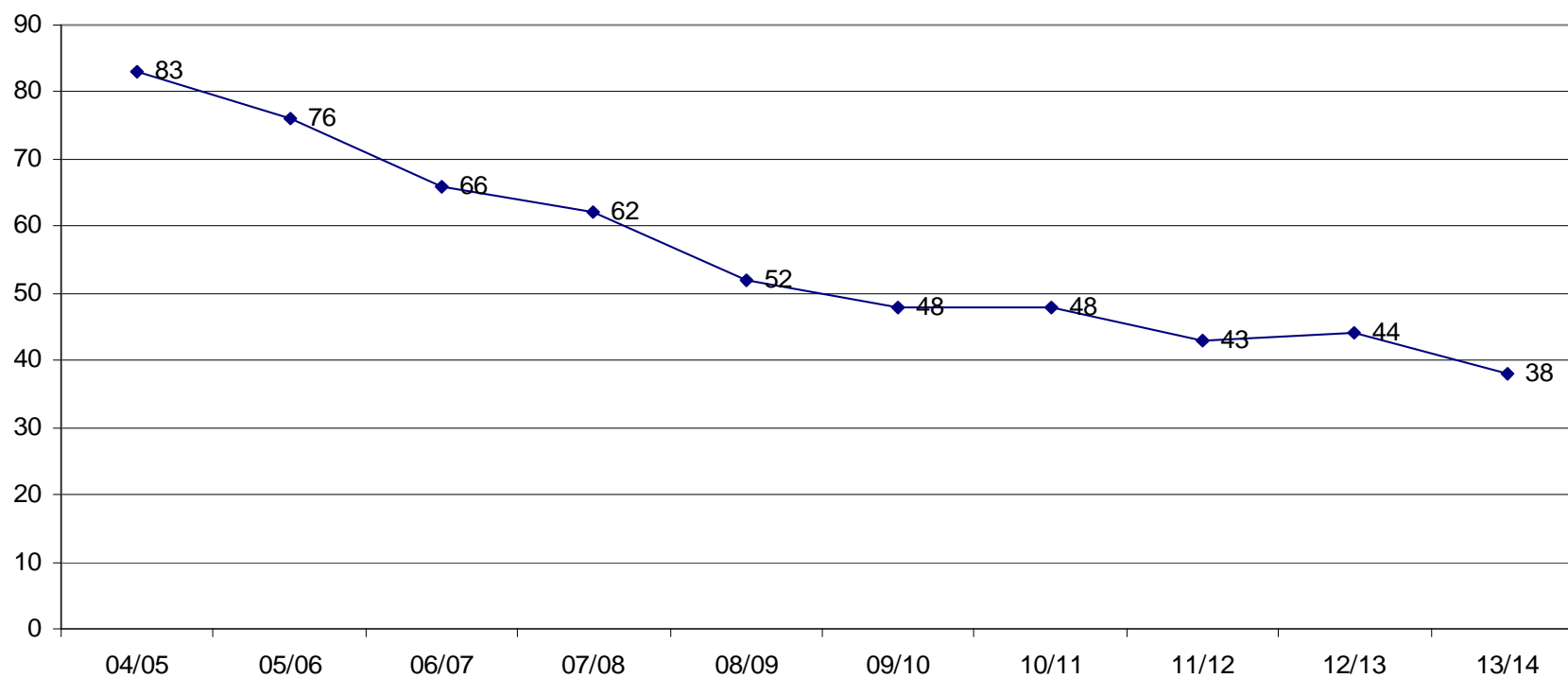
Råsebäck 1-3

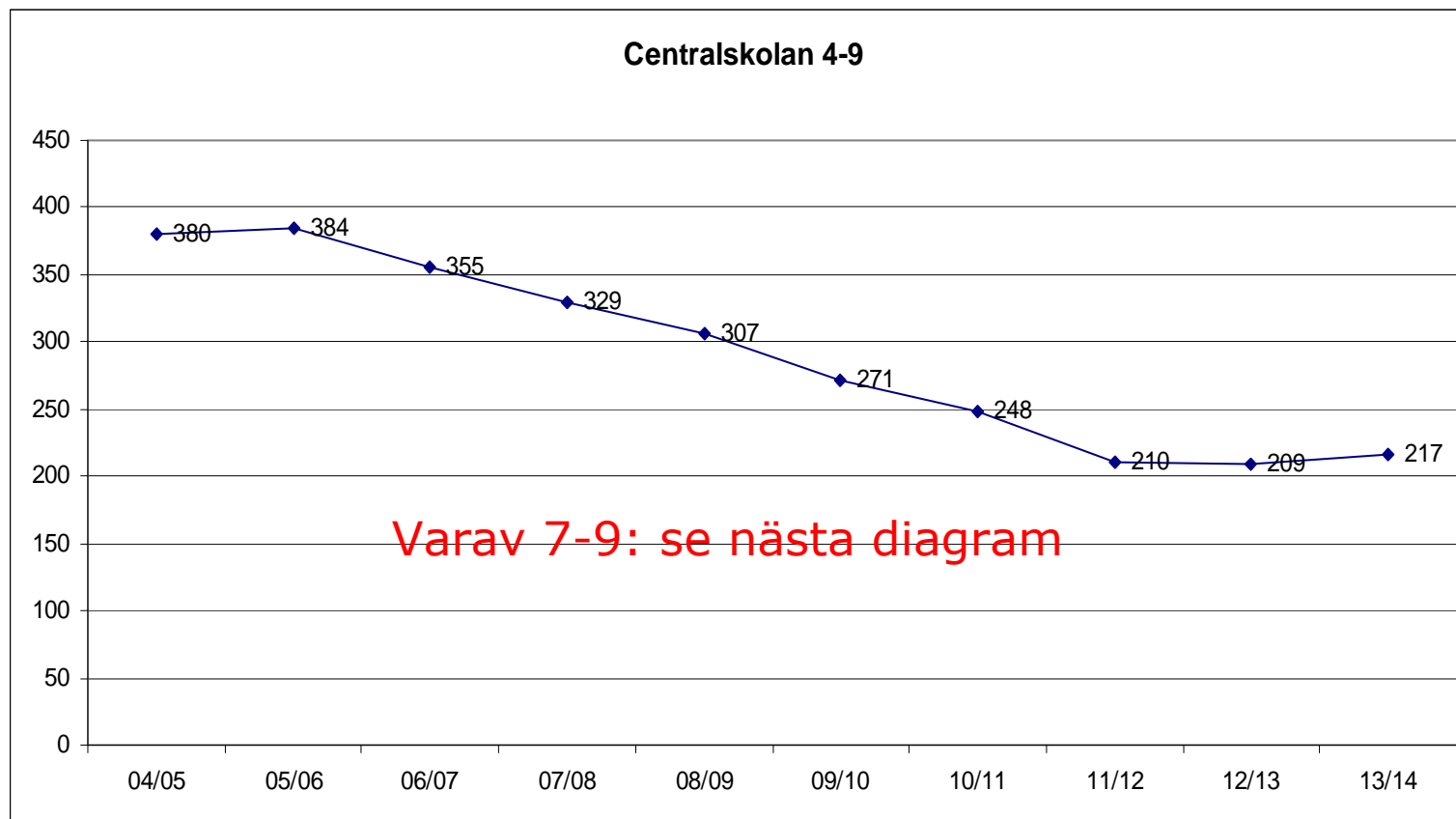


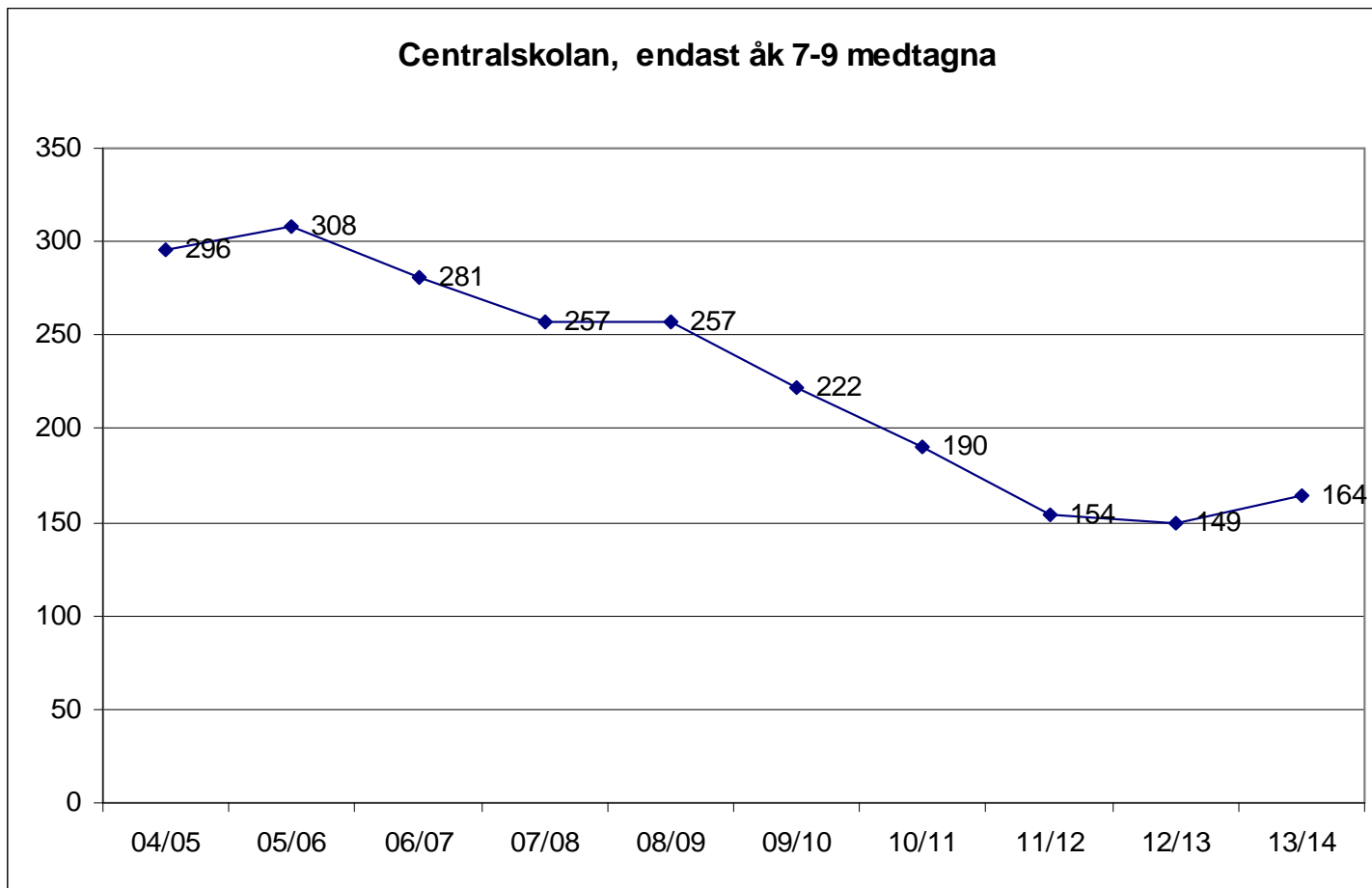
Vena 1-6

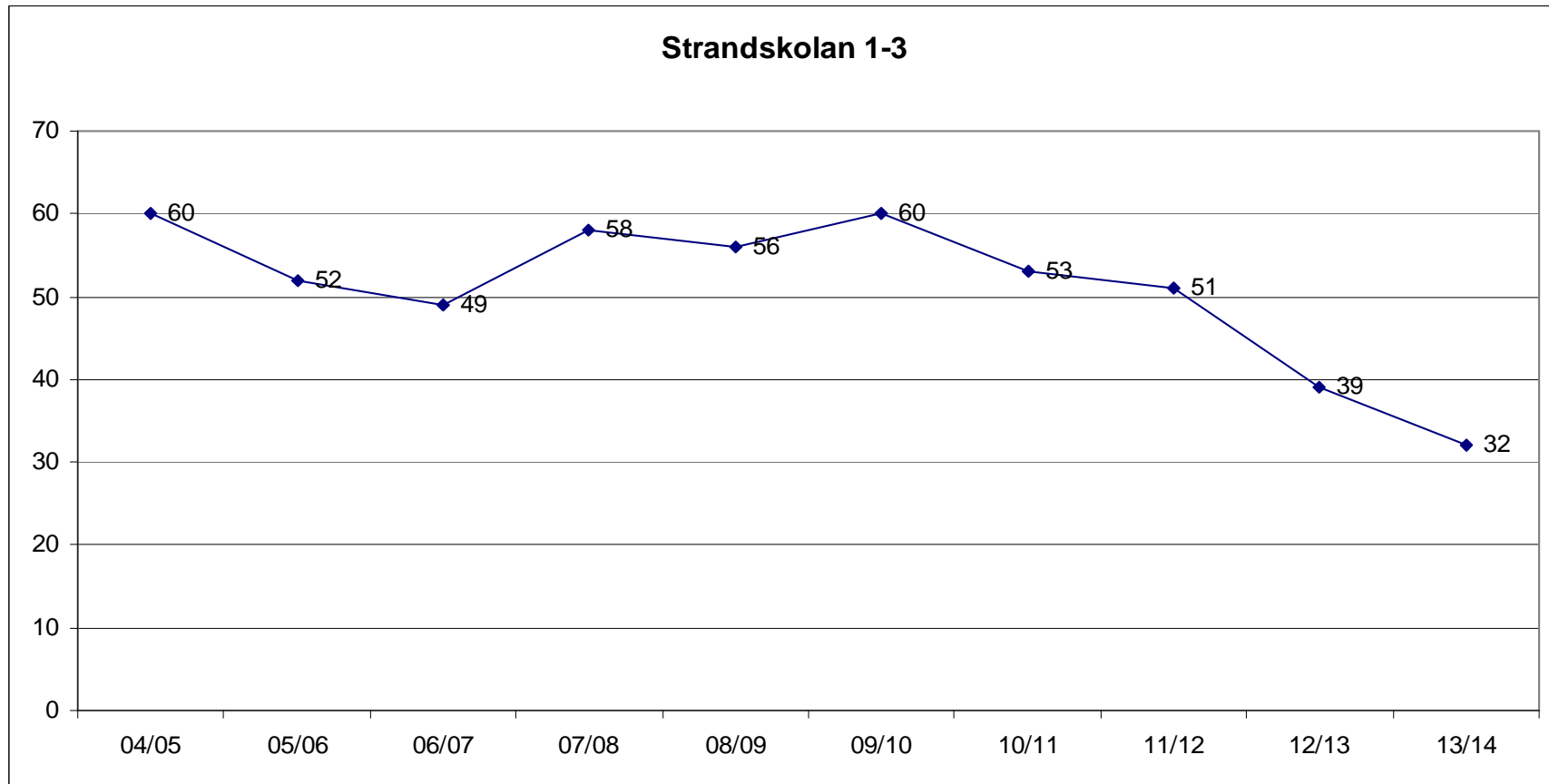


Silverdalens skola 1-6

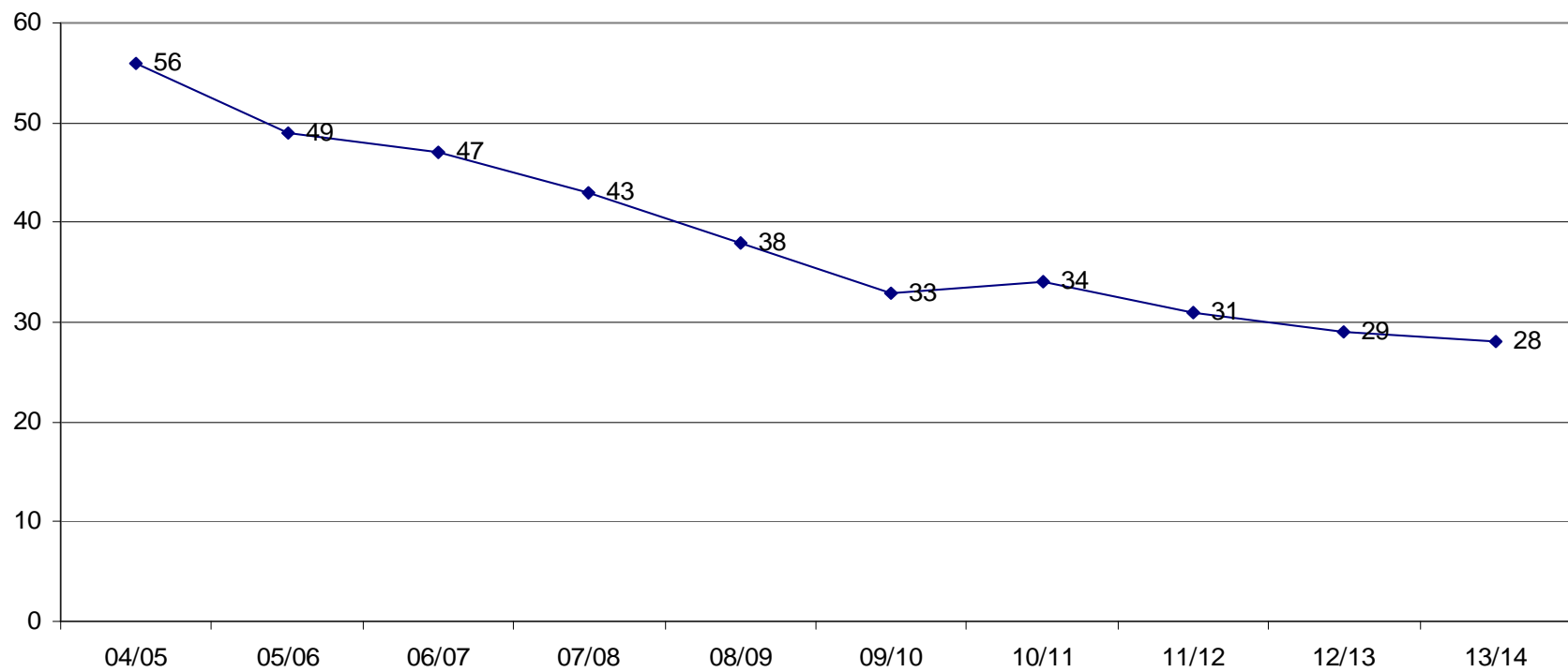




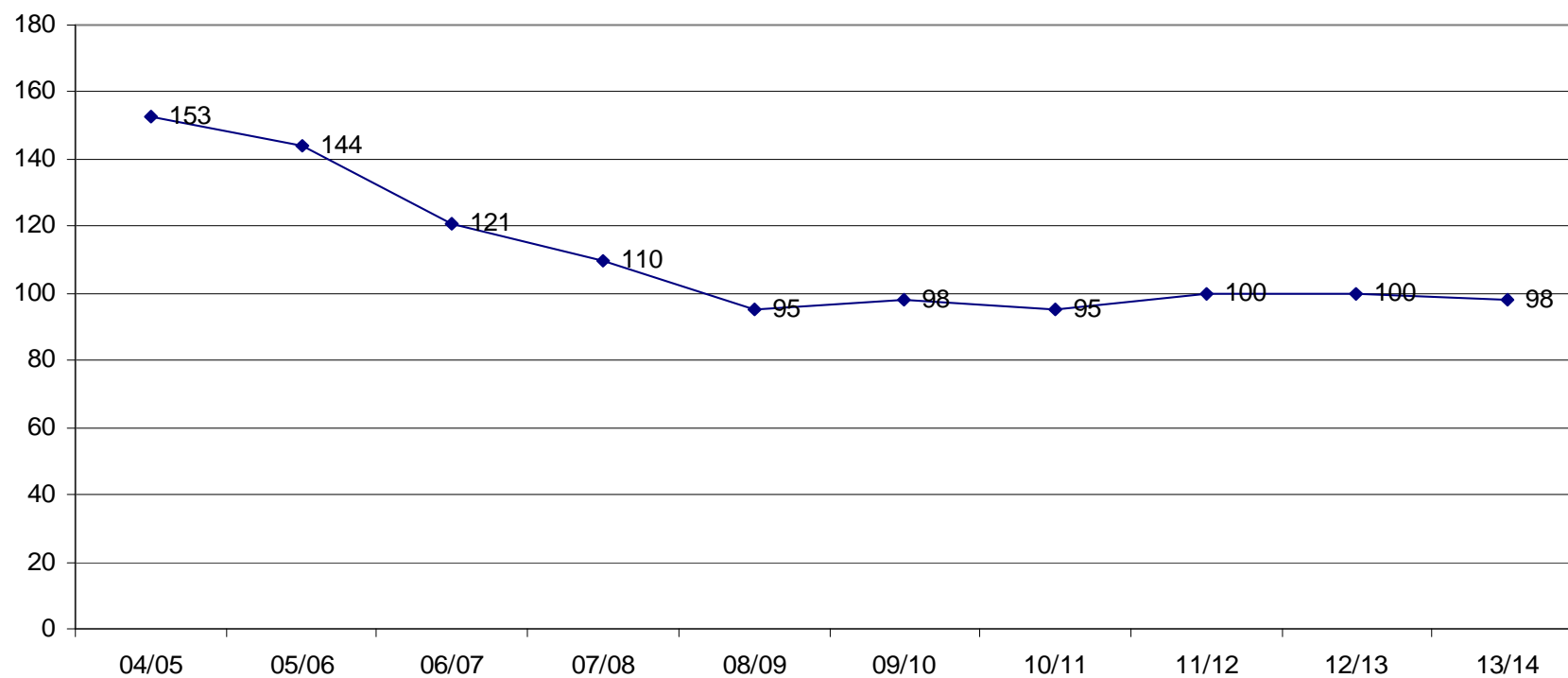




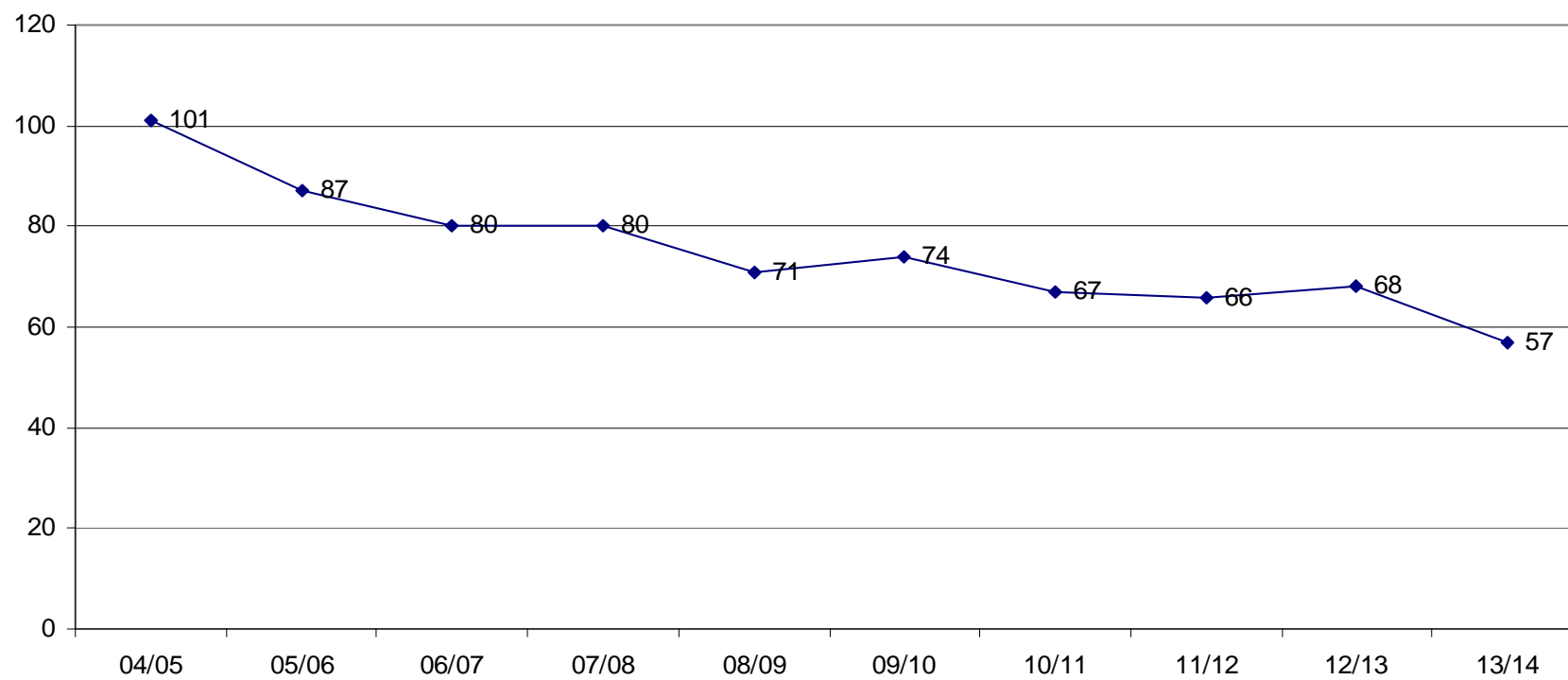
Järnforsen 1-6



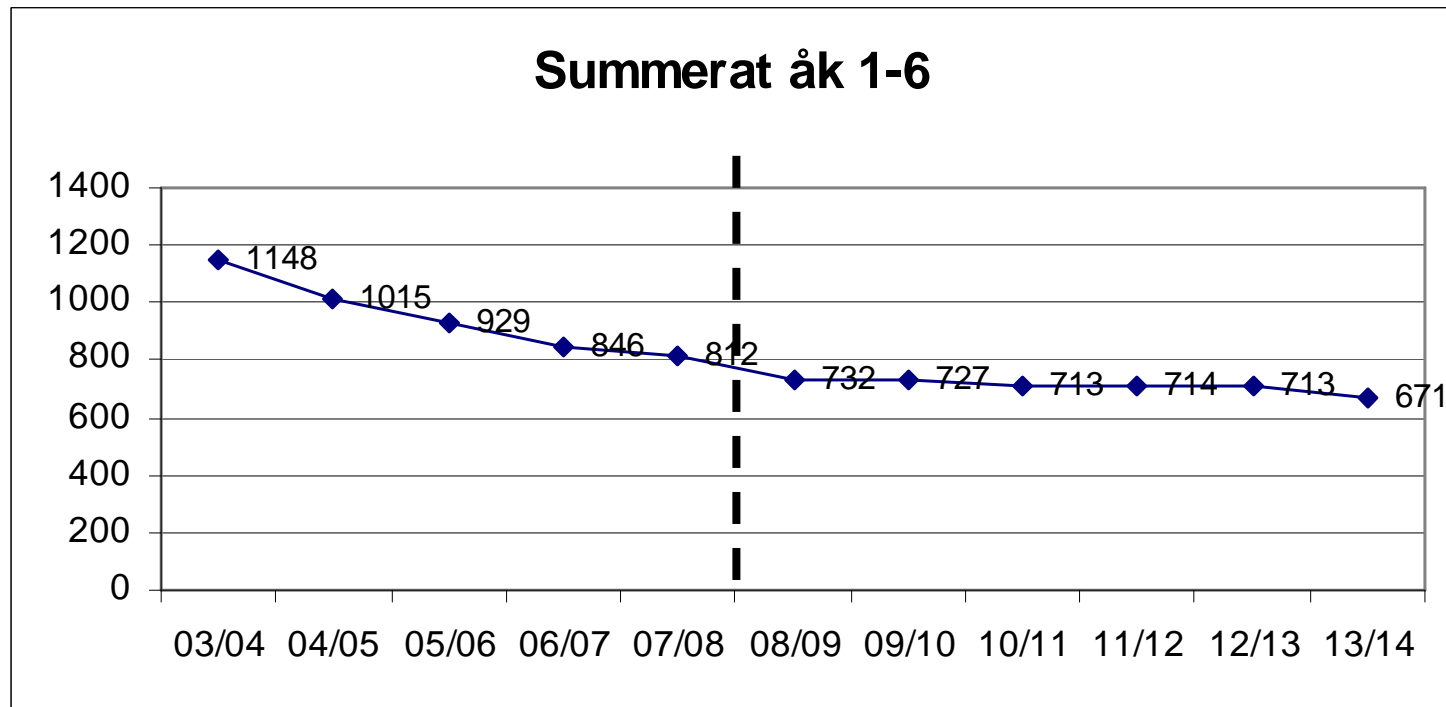
Venhagskolan 1-6



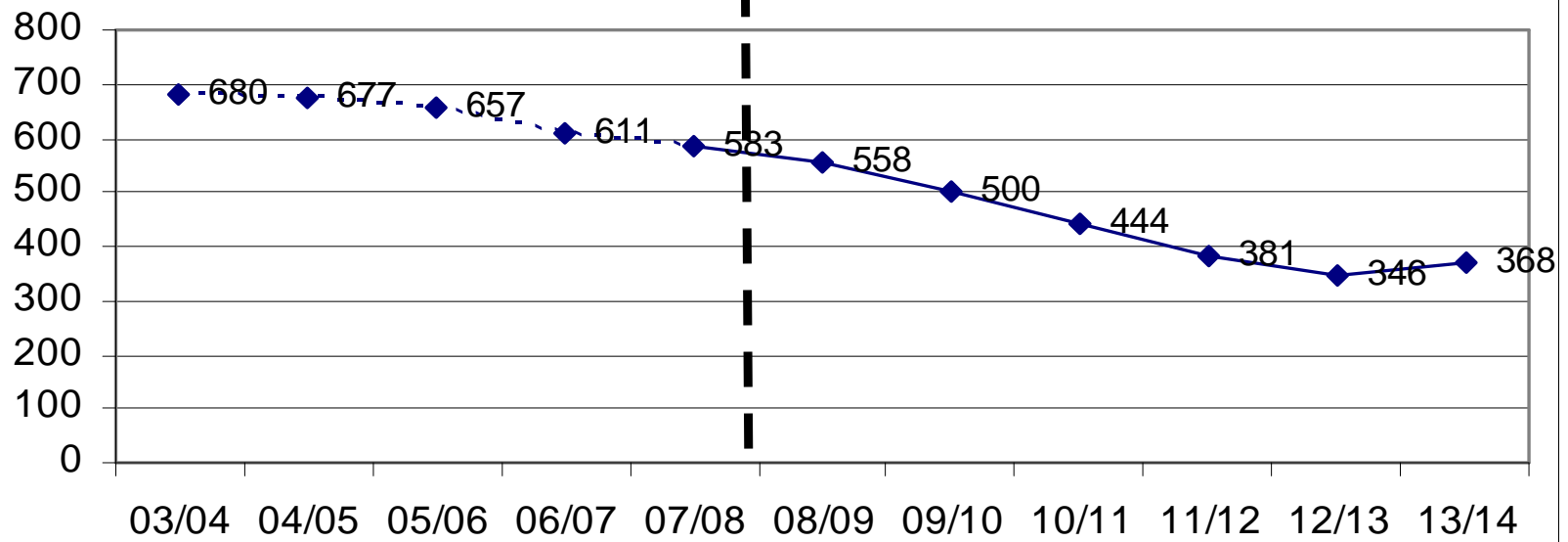
Emådalskolan 1-6



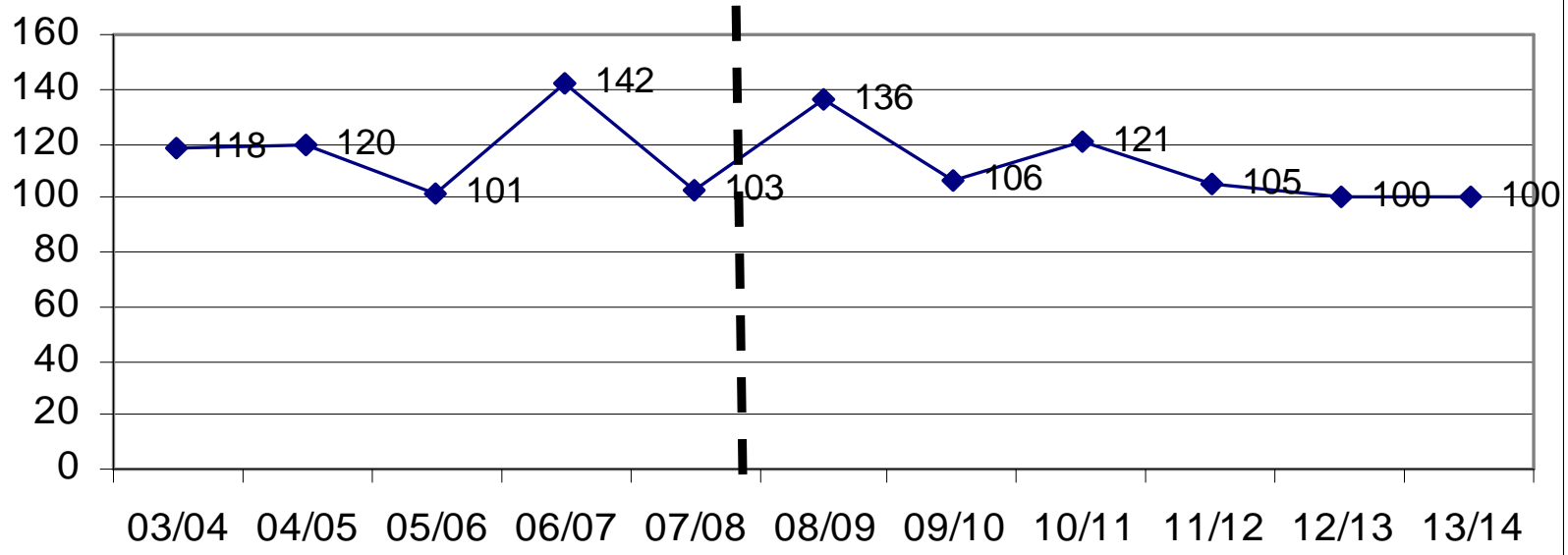
Summerat per ”stadium”



Grundskola åk 7-9



F-class

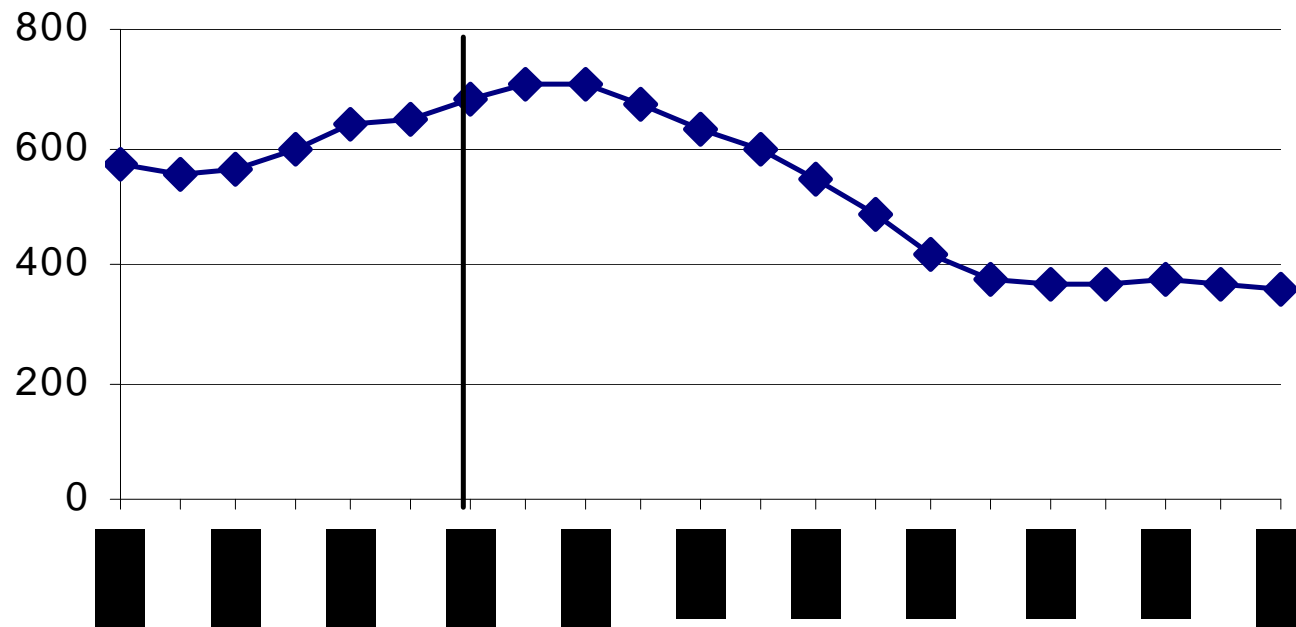


Som parentes medtaget:

Gymnasiet – folkbokfört elevunderlag.

Dock f.n. 50% (300 elever) som väljer andra kommuner (inflöde 65). ”Utflödet” kostar ca 20 milj/år extra av våra skattemedel.

Folkbokförda gymnasieelever



Lokalytor per enhet i dagsläget

10 Grundskolor (86%)		10 Förskolor (14%)	
	m ² bruksarea		m ² bruksarea
Albäckskolan	5 560	Oredan	815
Lindblomsskolan	8 184	Stålhagen	1 290
Råsebäckskolan	2 335	Silverslätten	789
Vena skola (inkl för)	1 554	Vena	0
Silverdalens skola	2 346	Grönliden Si	365
Centralskolan	7 060	Evahagen Vi	635
Strandskolan	1 365	Aspen/Linden	263
Järforsen	1 077	Björken Jä	183
Venhagsskolan Må	2 710	Venhaga Må	635
Emådalskolan Mö	2 860	Furuängen Mö	635
	35 051		5 610
Gymnasium	14 192		
(Musikskola	533)		

= totalt 40 661 m²

Vad består grundskolans lokalkostnader av?

- **Grundskolans lokalkostnad 2006: 18 857 000 kr/år varav**
 - 39% är personalkostnader för vaktmästeri/lokalvård (7 413 500) *
 - 21% är el- och uppvärmning (4 027 000)
 - 19% är avskrivningskostnader (3 591 000)
 - 10% avser inventarier/övrigt (1 687 500)
 - 9% är interna hyror (1 688 000)
 - 2% är VA/renhållning (450 000)
- I personalkostnaderna ingår vaktmästarnas hela tjänster. En del av de tjänsterna avser dock elevkontakter mm (dvs inte direkta lokalkostnader i strikt mening)
- **Barnomsorgens lokalkostnad 2006: 4 883 100 kr/år**
 - Varav 1 356 900 avser lokalvård (personal mm)
- **Lokalkostnad Grundskola + Barnomsorg = 23 740 100 kr/år**
(dvs 79% av kostnaden är grundskolans, 21% avser barnomsorg)

Idéförslag till barnomsorg och skola i Hultsfred efter 2011/2012

- Minskingsbehov eg. -39% av lokalytan. Kanske är det **inte** rimligt att nå om orterna ska upplevas attraktiva?
- Förslaget *nedan* innebär att vi försöker hålla skol- och förskoleverksamhet kvar i **varje ort**. Förslaget kräver dock förändringar och nytänkande, och att förskolornas verksamhet integreras i skolorna.
- **I förslaget nedan frigör dock bara 15% av lokalytan!**
 - vi frigör **inte** så mycket som vi skulle kunna till lärartjänster eller annat. Är det värt detta att ha verksamhet i varje ort?

Förslagets innebörd

- Grundidé: ”Levande landsbygd” = attraktivare kommun, bättre förutsättningar för inflyttning
- Koncentration av åk 7-9 till en skolenhet
 - Samordning av undervisningsresurser
 - Gynnsammare rekryteringsläge
 - Större utvecklingspotential och dynamik i personalgrupp
- **Omstuvningar krävs** för att några lokaler alls ska kunna frigöras; alla barn stannar på **hemorten t.o.m. skolår 6**, samtidigt som...
- **...förskolornas verksamhet integreras i skolbyggnaderna (med något undantag)**
 - Förskolornas nuv. enheter läggs således ned, med något undantag.
 - Möjligen kan också mindre delar av skollokaler (t.ex baracker/paviljonger på vissa skolor) stängas ned.
 - Förskolornas ytor är väsentligt mindre än skolornas – det är anledningen till att minskningen bara blir 15%...

ALBÄCKSSKOLAN

Åk 7-9

381 elever

30 personal

14,6 m²/elev

LINDBLOMSSKOLAN

Åk 0-6 / Grundsärskola

367 elever

30 personal

22,3 m²/elev

RÅSEBÄCKSSKOLAN

Barnomsorg / Träningskola

158 barn

29 personal

14,8 m²/barn

SILVERDALENS SKOLA

Barnomsorg + åk 0-6

25 barn + 53 elever

9 personal

30,1 m²/barn o. elev

VENA SKOLA

Barnomsorg + åk 0-6

45 barn + 63 elever

13 personal

14,4 m²/barn o. elev

SILVERSLÄTTENS FSK

Barnomsorg

72 barn

13 personal

11 m²/barn

CENTRALSKOLAN

Barnomsorg + åk 0-6

60 barn + 118 elever

20 personal

39,7 m²/barn o. elev

EMÅDALSKOLAN

Barnomsorg + åk 0-6

40 barn + 75 elever

13 personal

24,9 m²/barn o. elev

JÄRNFORSENS SKOLA

Barnomsorg + åk 0-6

30 barn + 39 elever

9 personal

30,1 m²/barn o. elev

Idéförslaget i bild

Barnomsorg och skola i
Hultsfred från och med
2001/2012

VENHAGSKOLAN

Barnomsorg + åk 0-6

60 barn + 115 elever

20 personal

15,5 m²/barn o. elev

TOTALT 2011/2012:

1701 barn/elever

186 personal

34 475 m² (20,26 m²/barn o. elev)

45

Negativt – eller rentav positivt?

- Levande landsbygd; ”skolans symbolvärde” bevaras
- Helhetssyn på barn-elev nås lättare.
- Förskolornas lokaler läggs förvisso ned, men personalgruppen på en annars liten förskola resp liten skola blir större – mer kreativ miljö, kompletterar varandra
- Den samlade personalens verktygslåda blir bredare (t.ex. vissa elever i skolan behov av förskolepedagogik)

Motargument:

- Skolskjutskostnader ?
- Inför förändringar; troligen viss rädsla/”tröskel”