

# PROGRAM FÖR TILLVÄXT OCH NÄRINGS LIV 2005-2010



## A. Innehållsförteckning

---

- A. Innehållsförteckning
- B. Förord
- C. Bakgrund, ekonomisk omvärld & arbetsprocess
- D. Näringslivsorganisation
- E. Grundfilosofi
- F. Prioriterade områden/Så läser du prioriterade områden
  - 1. Befolkning/Inflyttning
  - 2. Stabil ekonomi
  - 3. Fler arbetstillfällen, fler företag, bättre företagsklimat/-service, ökat differentierat näringsliv (Näringslivsprogram)
  - 4. Fler högskoleutbildningar
  - 5. En attraktivare gymnasieskola
  - 6. En stark infrastruktur
  - 7. Attraktivt boende
  - 8. Utveckling av kultur, upplevelser, turism, handel och serviceutbud
  - 9. Intern/extern profilering och marknadsföring av kommunen och dess varumärken

**Programmet antaget av kommunfullmäktige 2005-11-28, § 107**

**- Reviderat av fullmäktige: 2007-08-27, §70**

**- Reviderat av fullmäktige: 2009-06-22, §41**

Foto: Melvin Axelsson, 3månader – boende i kommunen och en del av vår framtid  
Fotograf: Mamma Victoria Fors

Baksidan:

Kollage från teckningar av barn som bor i kommunen. Barnen tecknade i maj-2005 sin framtid i vår kommun och hur de tror att det ser ut 2010

## B. Förord

---

Tillväxt- och näringslivsprogrammet 2005-2010 är en mycket viktig del i kommunens övergripande mål och policy. Vi har medvetet gjort programmet inte bara målorienterat utan även operativt och åtgärdsinriktat. Dokumentet blir sålunda ett handlingsprogram att konkret genomföra och stämma av punkt för punkt.

Programmet bygger på en grundfilosofi där tillväxt/näringslivsutveckling skall ge en stabil ekonomi som möjliggör satsningar på vård, omsorg, utbildning och andra verksamheter som skall garantera kommuninvånarna hög livskvalitet, trygghet och utvecklingsmöjligheter. Det sistnämnda är givetvis A och O både för våra barn och ungdomar och för människorna ute i arbetslivet. Trygghet och livskvalitet är grunden för alla grupper i vårt samhälle.

Grundfilosofin leder till en satsning på ett antal prioriterade mål- och åtgärdsområden; bl a företags- och näringslivsutvecklingen, infrastrukturen, boendet samt kultur, upplevelser, turism, handel och service. Vi vill särskilt understryka den starka satsning på vår lokala högskola - Campus Hultsfred - och en attraktivare gymnasieskola som ingår i programmet. Det är genom att attrahera och utveckla unga människor som vår kommun skall möta framtiden!

Vi är utomordentligt nöjda med den process som varit under arbetet med programmet. Särskilt glädjande ser vi kombinationen av det engagemang som visas från företrädare för kommunens näringsliv och den vilja till att medverka i utvecklingsarbetet som genomsyrar kommunens politiker och tjänstemän. Tack till alla medverkande som gjort tillväxt- och näringslivsprogrammet till en stark plattform för det fortsatta utvecklingsarbetet!

Hultsfred 2005-12-15

Bo Bergman  
Kommunalråd

Sven Carlsson  
Kommunchef

## C. Bakgrund, ekonomisk omvärld och arbetsprocess

---

Föreliggande dokument utgör en revidering och utveckling av det näringslivsprogram från år 1998 som hittills varit styrande för kommunens näringslivsarbete.

### Vad betyder tillväxt

När man jobbar med tillväxt är det viktigt att ha klart för sig vad man menar med det. Man måste förstå grundläggande ekonomiska drivkrafter. Enligt vårt sätt att se på ordet tillväxt handlar det ytterst om rätten till utvecklingsmöjligheter, trygghet och hög livskvalitet hos vår kommuns medborgare. Detta kan sammanfattas i ordet välfärd. Många tror att ökad produktivitet hos den privata sektorn ger mer resurser till välfärden. Det är en sanning med modifikation. Tillväxt som kommer från ökad produktivitet i den privata sektorn leder i mycket liten omfattning till ökade resurser för den offentliga sektorn.

Samtidigt blir befolkningen äldre, vilket ställer ökade krav på välfärdstjänster. En av de viktigaste strategierna för att öka tillväxten utifrån en kommuns perspektiv torde vara att öka sysselsättningen i den privata sektorn. En ökad sysselsättning i den privata sektorn ger ökad skattekraft således ökade möjligheter för en kommun att erbjuda välfärd. Produktivitet handlar snarare om att minska arbetskraft. Utifrån denna analys kan man väga kommunens satsningar i potential till ökad sysselsättning i den privata sektorn.

### Omvärldsanalys

Det är nog ingen som idag tvekar på att vi just nu i Sverige genomgår en kraftig strukturomvandling som likt när vi gick från jordbrukssamhälle till industrisamhälle påverkar oss på alla plan och förändrar samhället i grunden.

År 2003 skedde enligt NUTEK ett svenskt trendbrott. För första gången i Sveriges industrihistoria bidrog tjänstesektorn mest till Sveriges tillväxt.

- 4 av 5 nya företag startas inom tjänste- & servicesektorn.
- 1995-2002 var sysselsättningstillväxten dubbelt så stor inom privata tjänste- & servicesektorn som inom tillverkning.

Även om detta definitivt är en kraftig förändring i grunden så skall man komma ihåg att stora delar av denna sektor har sina intäkter från industrin, således är det för vissa delar av servicesektorn viktigt med en vital industri.

EU:s s.k. Lissabonstrategi säger att: "2010 skall Europa vara den mest konkurrenskraftiga och kunskapsbaserade ekonomin i världen".

Troligen är vi bara i början av strukturomvandlingen. Frågan är vad som kommer att ske i framtiden? Hur jobbar vi? När jobbar vi? Hur bor vi? Vem konkurrerar vi med? Vilka förändrade utbildningsbehov har vi? Detta är några av många svåra frågor som vi måste arbeta med dagligen i utvecklingsarbetet. Vi bedömer att det som kraftigast kommer att påverka strukturomvandlingen ur ett tillväxtperspektiv är:

- Globalisering
- Digitalisering
- Avreglering

Detta tillsammans gör att överkapacitet blir norm, produktiviteten accelererar, inträdeskraven för att konkurrera på nya marknader sänks, priser sänks och kvalitet höjs.

Enligt Svenskt Näringsliv så gör den accelererande strukturomvandlingen att vi går från ett hierarkiskt och produktionsorienterat näringsliv till ett mer flexibelt och entreprenöriellt sådant. Enligt framtidsforskaren Richard Florida, USA besitter Sverige de bästa förutsättningarna/"råvarorna" i hela världen för att bäst klara strukturomvandlingen. Han menar att de viktigaste "råvarorna" för att kunna skapa ett ekonomiskt framgångsrikt land är:

- Talang
- Tolerans (människors förmåga att respektera varandra oavsett etnicitet, religion etc.)
- Teknologi (Bredbandspenetration, forskning & utveckling etc.)

Ur de två ovanstående punktlistornas perspektiv kan det då vara värt att notera att de flesta människor bor utanför Sverige – 1 miljard i Indien, 220 miljoner i forna Sovjet, 55 miljoner i Polen, 70 miljoner i Vietnam, 130 miljoner i Pakistan, 160 miljoner i Indonesien. Alla kan nå oss inom 1 dygn.

Vidare ställer strukturomvandlingen allt tuffare krav på effektivitet i vår industri. Investeringar i stora tillverkningsföretag är inte längre automatiskt lika med fler arbetstillfällen – s.k. "jobless growth". Det är snarare så att det handlar om att öka automationen och på så sätt minska personalstyrkan och lönekostnaderna.

Fortsätter man kopplingen till punktlistorna ovan kan man också dra slutsatsen att om vi utsätts för global konkurrens kan även vi utsätta andra för detsamma och att unikt och ledande företag definitivt kan skapas av andra värden än att äga patent.

Övriga saker att notera i en omvärldsanalys ur ett tillväxtperspektiv är att:

- Sverige hamnar på 20:e plats av 26 i Europa i antal nystartade företag\*.
- Storstads- och universitets/högskoleorter utvecklar tjänstenärings, har minst sårbarhet och högst nyföretagande\*.
- Småföretagen skapar mest förädlingsvärde men har lägst effektivitet – De framgångsrikaste småföretagen har ett entreprenöriellt synsätt som oftast kombineras med att man är duktig på samverkan\*.
- Var 3:e nyföretagare i Sverige är kvinna\*.
- Cirka 55 % av nystartade företag är aktiva efter 3 års verksamhet. Av dessa har 60 % en årsomsättning på 200.000 kronor eller mer\*.
- Sverige är ett av de länder i världen som har högst ohälsotal (sjukskrivningar) bland den arbetsföra befolkningen.
- Tillväxten i den globala ekonomin förväntas att försvagas från 5 procent 2004 till ca 4 procent 2005\*\*.
- BNP bedöms öka med 2,8% 2005 och 2,5% 2006. Produktivitetstillväxten ger ett fortsatt stort bidrag till BNP-tillväxten\*\*.
- Arbetslösheten bedöms sjunka från 5,5 procent 2004 till 5,1 procent 2005 och 4,5 procent under 2006\*\*.
- AMS räknar med en fortsatt hög varselnivå inom industrin under 2005-2006\*\*.

\* källa NUTEK

\*\* källa AMS

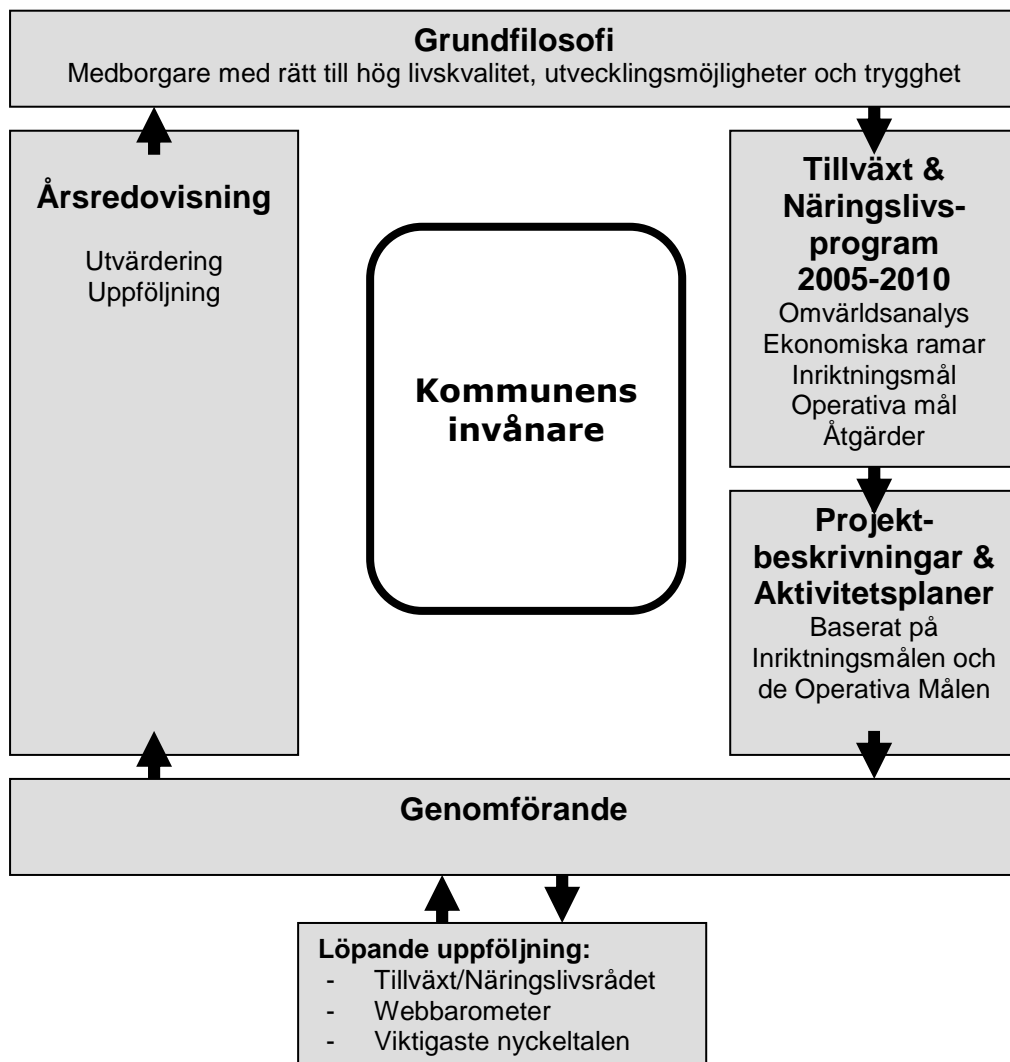
## C. Bakgrund, ekonomisk omvärld och arbetsprocess

### Arbetsprocess

Det ”Tillväxt- och näringslivsprogram med mål/åtgärder 2005-2010” som nu framtagits har utarbetats i en process där kommunstyrelsens arbetsutskott fungerat som politiskt ledningsorgan och där det löpande arbetet har utförts av en arbetsgrupp med tjänstemän från kommunen, Hultsfreds Kommunala Industri AB, Hultsfreds NäringslivsCentrum AB, AB Hultsfreds Bostäder, Rock City samt företrädare för den privata företagsamheten inom kommunen. Arbetsgruppen har i sin tur indelats i mindre grupper som tagit fram konkreta förslag och underlag för olika mål- och åtgärdsområden. Kommunledningskontoret har svarat för projektledning och sekreterarskap.

Förutom det direkta samarbetet med näringslivets representanter i arbetsgruppen har allmänna möten anordnats där intresserade kommuninvånare fått information om och kunnat påverka arbetet. Ledorden för processen har sålunda varit öppenhet och strävan efter bred förankring. Föreslagen vidareprocess illustreras i följande bild ”Arbetsprocess under ett år”.

### Arbetsprocess under ett år



## Uppföljning- och utvärderingsprocess med tillhörande dokument

Tillväxt- och näringslivsprogrammet består av tre olika dokument.

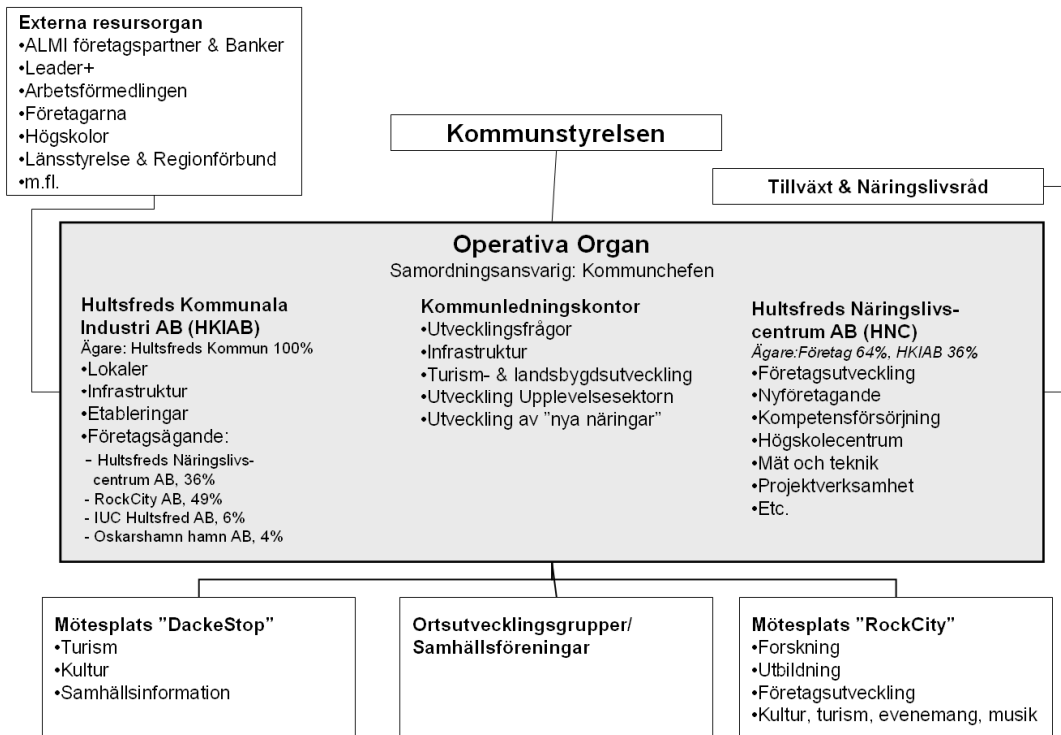
- Programmet
- Resultatet av uppföljningen för alla delområden
- Resultatet av det årliga utvärderingsmötet

Efter att uppföljning och utvärdering gjorts läggs de eventuella nya förslagen till operativa mål/åtgärder in i ordinarie program (markeras med ***fet kursiv*** stil).

Beslutsprocessen för föreslaget reviderat program ser därefter ut som följer.

- Koncernledningen
- Kommstyrelsens arbetsutskott
- Kommunstyrelsen
- Kommunfullmäktige

## D. Näringslivsorganisation



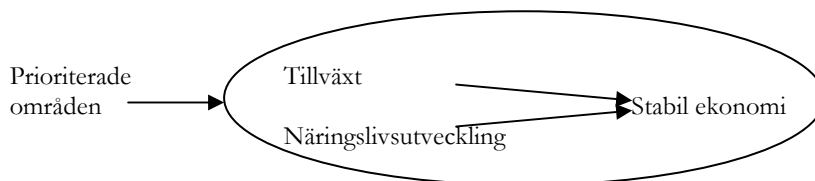
## E. Grundfilosofi

---

Avsikten med tillväxt- och näringslivsprogrammet är att i ett samlat dokument presentera den färdriktning och de mål/åtgärder som kommunen skall följa och genomföra. Detta i syfte att påverka olika nyckelfaktorer för tillväxt och näringsutveckling så kraftfullt som möjligt. Det långsiktiga resultatet av insatserna förutsätts bli ett starkare samhälle med ökade skatteintäkter och resurser.

Grundfilosofin kan sammanfattas på följande sätt:

1. Kommunens medborgare skall ha rätt till
  - Hög livskvalitet
  - Trygghet
  - Utvecklingsmöjligheter
2. För att säkerställa dessa rättigheter krävs ett samhälle byggt på



3. Om vi genom åtgärder inom de prioriterade områdena kan bygga upp och säkra en stark ekonomi skapas möjligheterna till satsningar på
  - Vård
  - Omsorg
  - Utbildning
  - Övriga verksamheter för livskvalitet, trygghet och personlig utveckling

## F. Prioriterade områden

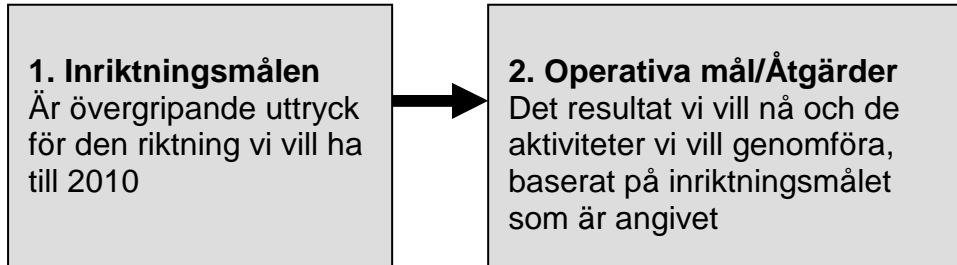
---

För att genomföra vår grundfilosofi föreslås en prioriterad satsning på följande mål/åtgärdsområden:

1. Befolkning/inflyttning
2. Stabil ekonomi
3. Fler arbetstillfällen, fler företag, bättre företagsklimat/ -service starkare differentiering av näringslivet ("näringslivsprogram")
4. Fler högskoleutbildningar
5. En attraktivare gymnasieskola
6. En stark infrastruktur
7. Attraktivt boende
8. Utveckling av kultur, upplevelser, turism, handel och serviceutbud
9. Intern och extern profilering och marknadsföring av kommunen och dess varumärken

## F. Så läser du de prioriterade områdena

---



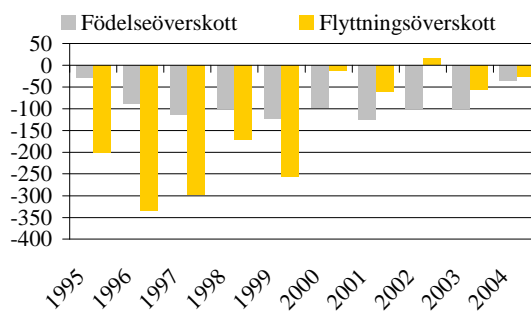
# 1. Befolkning och inflyttning

Ansvarig enhet: Alla

## Om befolkning och inflyttning

Vår kommun har under en lång följd av år - liksom de flesta glesbygds- och industrikommuner - drabbats av strukturomvandlingar inom bl a jord- och skogsbruket och industrisektorn. Detta har lett till en ogynnsam åldersstruktur och en successivt minskande befolkning. Under åren 2000-2004 har antalet invånare minskat med i genomsnitt 136 per år. De prognoser som gjorts fram till 2010 visar ett födelsenetto på ca minus 100 per år.

För en befolkningsutveckling bättre än minus 100 per år krävs alltså ett positivt flyttningsnetto - något som i sin tur kräver en framgångsrik tillväxt- och näringspolitik.



\*Grafen visar i tvåstapelgrupper hur kommunens befolkningsminskning kan delas upp i födelse- och flyttningsöverskott. Av grafen går det att konstatera att från år 1996 överstiger antalet döda antalet födda med cirka 100 per år. Vidare kan man se att det negativa nettot mellan utflyttade och inflyttade har under perioden blivit mycket bättre. Det kvinnliga flyttningsnettot är något större än det manliga.

### Inriktningsmål

Kommunen skall verka för ett positivt flyttningsnetto.

### Operativa mål/Åtgärder

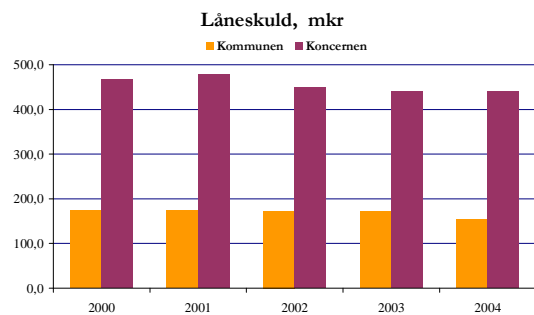
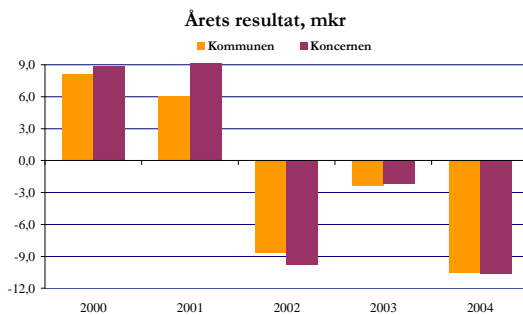
Flyttningsnettot skall bli positivt genom de åtgärder/satsningar som föreslås i detta dokument.

## 2. Stabil ekonomi

Ansvarig enhet: Alla

### Om stabil ekonomi

En långsiktigt stark och stabil ekonomi är förutsättningen för en god utveckling inom vår kommun. Stark och stabil ekonomi är förutsättningar för satsningar på vård, omsorg, utbildning och annat som ger våra kommuninvånare livskvalitet, trygghet och utvecklingsmöjligheter.



### Inriktningsmål

Ett samhälle byggt på tillväxt och näringslivsutveckling har förutsättningar att på lång sikt skapa en stabil ekonomi.

### Operativa mål/Åtgärder

Årets nettoresultat bör uppgå till lägst 2 % av nettokostnadsomslutningen (år 2005 ca 12miljoner kronor).

De totala investeringarna under perioden 2005-2010 bör inte överskrida summan av avskrivningarna under motsvarande period.

Nettoamortering av kommunens låneskuld bör årligen eftersträvas med lägst 10 miljoner kronor.

Den nuvarande utdebiteringen på 22:06 per skattekrona skall inte höjas.  
Kommunen skall verka för att på sikt anpassa utdebiteringen till länsgenomsnittet (år 2005 21,57).

---

**Inriktningsmål**

---

---

**Operativa mål/Åtgärder**

---

Kommunen skall verka för att på sikt inte belastas av någon låneskuld.

Kommunkoncernens totala externa låneskuld bör inte ökas (2005-01-01: 428,9 miljoner kronor).

### 3. Fler arbetstillfällen, fler företag, bättre företagsklimat/-service, starkare differentiering av näringslivet

**Ansvarig enhet:** Kommunledningskontoret, HKIAB och HNC m.fl.

#### Om fler arbetstillfällen, fler företag, bättre företagsklimat/-service, starkare differentiering av näringslivet

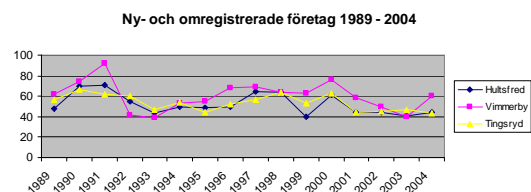
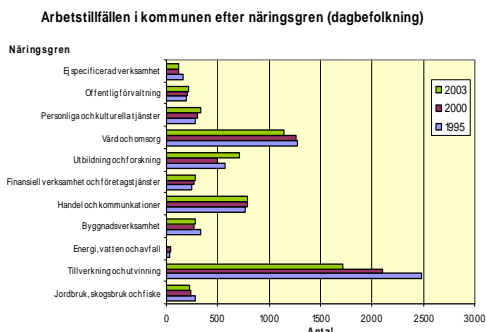
Kommunen har tidigare behandlat dessa frågor i ett särskilt näringslivsprogram (senaste programmet gjordes 1998). Idag råder en större insikt om att näringslivsutveckling är så mycket mer än bara företagandet i sig. En framgångsrik tillväxt- och näringslivsutveckling kräver att man jobbar med ”hela människan – hela livet” vilket betyder att man måste hålla hög kvalitet på hela kedjan av vad en kommun kan erbjuda för att attrahera människor och företag. Detta kan vara saker som boende, tillgång till barnomsorg, bra utbildningar för både vuxna och barn, tillgång till rätt kompetens, snabb hantering av kommunala företagärenden etc. Detta kräver en helhetssyn och ett arbetssätt inom vår kommun som går på tvärs genom enheterna. Traditionell industri växer idag ofta genom att skapa högre grad av automation och minimera mänsklig inblandning s.k. ”jobless growth”. Expanderande företag står således inte längre i paritet med nyanställningar, snarare tvärtom. Det verkar dock vara så att servicenäringsarna som finns runt de stora industrierna (el, snickeri, vvs, svets etc.) bibehåller eller till och med ökar sina arbetstillfällen när de stora industrierna växer. I många branscher har produkters livscyklar kraftigt kortats och det ställer krav på att vår kommuns stödstruktur anpassar sig till den ökade utvecklingstakten. Likaså kräver en ökad differentiering av näringslivet att vår kommun möter de nya behov, som kan komma att uppstå. T.ex. så har företagande i ”nya näringar” behov av fysisk täthet i stor utsträckning. Det är ett slags nätverksföretagande där många små tillsammans bildar en större enhet.

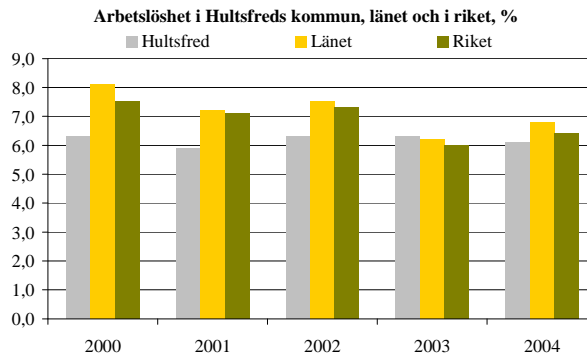
Det finns en risk för att Sveriges arbetskraft än tydligare delas upp i ett A- och B lag. De som kan hantera den nya tekniken och de som inte kan det. De flesta jobb, inklusive de traditionella, ställer idag högre krav på t.ex. datakunskap och att förstå komplexa processer än vad som var fallet tidigare. Detta gör att den formella utbildningen blir allt viktigare på i princip alla jobb eftersom inträdeskraven för att få jobb höjs. Även om en kommun inte alltid kan gå en företagare till mötes ska alla tjänstemän som kommer i kontakt med företag ha ett positivt förhållningssätt.

Cirka 55 % av nystartade företag i Sverige är aktiva efter 3 års verksamhet. Av dessa har 60 % en årsomsättning på 200 000 kronor eller mer.

Ett sätt för en kommun att främja företagande och stimulera människor är att lägga ut sin egen verksamhet på intraprenad, entreprenad eller genom avknoppning. Vår kommun jobbar aktivt med sådana aktiviteter och antog 2003-10-07 en policy för alternativa driftsformer.

Vidare är det viktigt att industriell tillväxt tar hänsyn till miljön. Detta betyder att tillväxt skall ske i giftfria och resurssnåla kretslopp.





### Inriktningsmål

Kommunen skall ha ett brett synsätt på vad som är näringslivsutveckling. Vilket betyder att man måste hålla hög kvalitet på hela kedjan av vad en kommun kan erbjuda för att attrahera människor och nya företag. Detta kan vara saker som attraktivt boende, tillgång till barnomsorg, bra utbildningar för både vuxna och barn, tillgång till rätt kompetens, snabb hantering av kommunala företagarärenden, meningsfulla fritidsaktiviteter etc. Detta kräver en helhetssyn och ett arbetssätt inom vår kommun som går på tvärs genom enheterna.

### Operativa mål/Åtgärder

Alla förvaltningar skall ha ett tillväxt- och näringspolitiskt synsätt och se sin roll i kedjan i kommunens arbete med att vara attraktiv och tjäna brukarna – Kund- och koncerntänkande.

**Utgår 2009:** Servicegaranti skall inom specifika områden övervägas när det gäller handläggningstid, kvalitet, etc.

Det befintliga näringslivsrådet skall breddas till ett tillväxt- och näringslivsråd som möter behovet av att föra ett brett synsätt på näringslivsutveckling. Rådet skall ha hög förståelse för tillväxtprocessen samt ansvar för att följa upp kommunens arbete med detta program 1-2 ggr/år.

**Justering 2007: 1ggr/år**

Tillväxt- och näringslivsarbetet skall finnas med i alla kommunens informationskanaler.

---

**Inriktningsmål**

---

Kommunen skall se positivt på alternativa driftsformer av kommunal service. Med kommunal skattefinansiering är vi genom avtal beredda att göra det möjligt för kommunalt anställd personal att utföra tjänster i nya driftsformer.

- Inom alla områden utom myndighetsutövning skall kommunen i en positiv anda pröva förfrågningar om intraprenader och avknoppningar till personalägda företag i kooperativ form.
- I vissa fall kan entreprenader också vara ett alternativ. Det ska dock prövas i särskild ordning.

Kommunen skall aktivt medverka till goda villkor och tillväxt i näringslivet, stödja nyföretagande, samt främja lokalt initierade utvecklingsprojekt som har potential till att skapa nya arbetstillfällen och har ekonomisk bärkraft.

---

**Operativa mål/Åtgärder**

---

I de fall avknoppningar aktualiseras skall kommunen som grundprincip erbjuda tjänstledighet under två år för att ge de som vill möjlighet att pröva på att driva verksamhet i egen regi.

**\*Övriga mål/åtgärder se ”Policy för alternativa driftsformer dat. 2003-10-07**

Kommunen skall medverka till att få igång företagsutbildningsinsatser till den personal som t.ex. vill starta personalkooperativt företag. Vid intraprenader skall de anställda erbjudas utbildning i planering, styrning och uppföljning av verksamheten som ett led i förberedelsearbetet.

Kommunen skall fortsatt kunna erbjuda följande resurser för att främja företagstillväxt:

- Möjlighet till subvention av lokallhyra vid nyetableringar.
- Möjlighet till subvention av VA-anslutningsavgiften vid ny- och tillbyggnad av lokaler för näringsverksamhet.
- Möjlighet till utvecklingsstöd där detta kan vara avgörande för den fortsatta överlevnaden för en ort.

HNC skall förstärka sitt expertkompetensnätverk kring företagsutveckling med konkreta erbjudanden till företagen.

HNC skall bygga upp ett mentorsystem för mogna och nyetablerade företag. Både branschspecifika mentorer och ledarskapsmentorer.

---

**Inriktningsmål**

---

---

**Operativa mål/Åtgärder**

---

HNC skall vart 3:e år ha besökt eller varit i kontakt med alla aktiva företag i kommunen där minst en anställd finns.

Vår ranking i Svenskt Näringslivs mätning av företagsklimatet i vår kommun skall öka från 235 till 100.

Ett "business lab" för studentföretagande skall inrättas på RockCity.

Minst 10 nya företag skall startas varje år.  
*Justering 2007: 25/år*

Den öppna arbetslösheten skall hållas lägre än 4 procent (2005-06-13, 3,4%).

De företag som har kontakt med kommunen i näringslivsfrågor skall uppleva att de får det stöd och den information som de eftersöker.

Det finns lika många anledningar till att en människa väljer vår kommun som det finns människor. Därför skall vi ha så mycket "dörrar" som möjligt för att fånga upp alla de som vill flytta in/etablera sig i kommunen. Alla "dörrar" skall veta hur de ska leda till "centralen". Detta betyder att alla de som kan ha potential att först komma i kontakt med en människas intresse för vår kommun ska stå i kontakt med varandra och hantera ärendet transparent och på ett för brukaren framgångsrikt sätt.

Ett "lots"-system skall inrättas för inflyttning, företagsetablering och hantering av tillståndsfrågor etc.

Kommunens processer kring företagsetablering skall analyseras och kvalitetssäkras ur ett "brukarperspektiv" och ligga till grund för hur "lots"-systemet organiseras.

---

**Inriktningsmål**

---

---

**Operativa mål/Åtgärder**

---

Ett positivt samarbete mellan skola och näringsliv skall utvecklas. Bl.a. via företagsförlagt gymnasieprogram.

Alla kommunens banker, fastighetsbyråer och revisionsbyråer skall hållas informerade och medverka i ”lots”-systemet.

Företagen och gymnasieskolan skall genom ett nära samarbete säkerställa relevant teknik och kunskaper i utbildningen.

100 procent av de företag och elever som kommit i kontakt med kommunens Näringsliv-Skola arbete skall känna sig nöjda med utbytet och positiva till fortsatt medverkan.

Gymnasieskolan skall erbjuda hantverksbaserade yrkesutbildningar med tydliga inslag av företagsamhet.

80 procent av tredjeårseleverna på gymnasiet skall anse att de får tillräckliga möjligheter att utveckla entreprenörskap i sin utbildning.

Som ett alternativ inom praon bör det finnas möjlighet till arbetslivsorientering hos utbildare (t ex polishögskola, naturbruksgymnasier) eller yrkesområden (t ex vården, räddningstjänsten)

Tio UF företag/år skall startas på gymnasiet.

100 procent av företagen och eleverna som haft praoplats skall anse att utbytet varit positivt och betydelsefullt. **Justering 2007: 90 %**

Kommunen skall verka för ökad differentiering av näringslivet och ge relevant stöd som är anpassat efter olika näringars behov, samt stimulera fysiska platser där småföretag kan samlas och dela resurser.

Etablering och utveckling av tjänste-, upplevelse- och turismföretag etc. skall ägnas särskilda resurser.

---

**Inriktningsmål**

---

Kommunen skall vidareutveckla begreppet ”musikkommunen” och i högre grad leva upp till det. Utvecklingsprojekt med nationell klass, möjlighet till nya arbetstillfällen och ekonomisk bärkraft skall prioriteras. På lång sikt ska vi ha utvecklat en musikkommuns -strategi för alla kommunens förvaltningar.

---

**Operativa mål/Åtgärder**

---

En strategiplan för begreppet ”musikkommunen” skall tas fram.

**\* behandlas under rubriken  
”kultur/upplevelser/turism...”**

Kommunledningskontoret skall aktivt söka upp 20 företag/verksamheter som är intressanta för etablering och/eller utveckling i kommunen under epitetet ”musikkommunen”.

Ett särskilt stimulansbidrag skall inrättas för de som bidrar till att förstärka varumärket ”musikkommunen”.

## 4. Fler högskoleutbildningar

---

**Ansvarig enhet:** RockCity och HögskoleCentrum

### Om fler högskoleutbildningar

Möjligheter till lokal eftergymnasial utbildning är avgörande för höjandet av den allmänna utbildningsnivån och vuxnas fortbildning. Idag drivs eftergymnasiala utbildningar av flera aktörer i kommunen. Centrering har skett till RockCity där bl.a. Högskolan i Kalmar, HögskoleCentrum m.fl. bedriver utbildningar. På RockCity finns det idag ca 360 studenter i eftergymnasial utbildning. Detta har genererat en ökad inflyttning till Hultsfred. Hultsfred är nu moget att ta nästa steg i satsningen och under 2004 har ett förarbete bedrivits avseende bildandet av ett Campus Hultsfred som syftar till att ta ett samlat grepp kring alla satsningar på eftergymnasiala utbildningar i kommunen. Detta för att öka attraktionskraften hos studenter som i sin tur genererar ökad inflyttning och möjligheten till att skapa fler utbildningar. Förarbetet med Campus Hultsfred har idag en styrgrupp bestående av kommunledningskontoret, RockCity, HNC och HögskoleCentrum. Vidare finns en arbetsgrupp där det operativa arbetet sker idag. Gruppen består av samtliga involverade utbildningsledare.

---

#### Inriktningsmål

Campus Hultsfred skall vara en samlingspunkt för eftergymnasiala utbildningar i vår kommun samt för utveckling av nya sådana utbildningar, arbetssätt och samverkansformer. Verksamheten skall vara nationellt och internationellt gångbar med stark lokal förankring och generera positiva lokala effekter såsom ökad attraktionskraft, ökad inflyttning, höjd kompetens, ökad konsumtion och ett mer differentierat näringsliv.

---

#### Operativa mål/Åtgärder

De RockCity anknutna utbildningarna och HögskoleCentrum bör sammanlänkas i en kommunal enhet – Campus Hultsfred, under 2006.

Antalet studenter inom Campus Hultsfred (2005 360 studenter) skall ökas till lägst 500. Av dessa skall 70 procent vara skrivna i kommunen och 50 procent inflyttade med anledning av utbildningen.

Fler programutbildningar (2005, 5 st) och fler KY-utbildningar (2005, 2 st) –skall skapas.

Ett samlat boende för studenter skall finnas i Hultsfred.

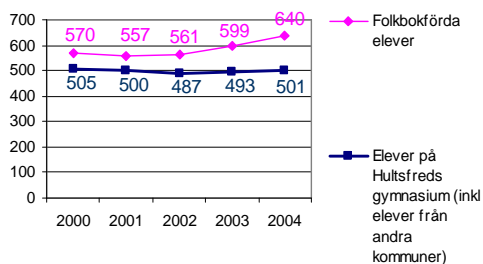
## 5. Attraktiva gymnasieskola

**Ansvarig enhet:** Gymnasieskolan m.fl.

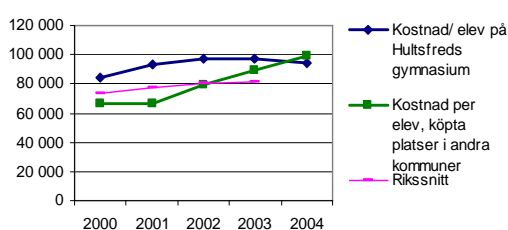
### Om attraktiva gymnasieskola

Möjligheter till lokal eftergymnasial utbildning är avgörande för höjandet av den allmänna utbildningsnivån och vuxnas fortbildning. Gymnasiesektorn i Sverige genomgår just nu kraftiga förändringar starkt präglad av att flertalet kommuner måste se över sina kostnader och intäkter och finna nya effektivare lösningar för att lösa sin verksamhet, så också gymnasieskolan. År 2007 blir det fritt för varje elev att söka vilken gymnasieutbildning som helst i landet även om vår kommun kan erbjuda liknande utbildning på hemmaplan. Detta ställer än mer krav på att vi måste anpassa oss till denna ökade konkurrens. 58 procent av de kommuninvånare som söker till gymnasieutbildning, väljer kommunens gymnasium som sitt 1:a handsval. Ska vi öka den siffran och bli en attraktivare skola, handlar det både om innehållet och miljön vi har att erbjuda. Gymnasieskolan utgör en viktig grund för den kompetensutveckling våra ungdomar får. Vi ger dem grundplåten ut i arbetslivet alternativt grundplåten för att studera vidare. Som ett led i detta söker vi idag samarbetsformer med andra kommuner och aktörer. Hultsfred-Vimmerby har en samverkansdelegation tillsatt som tittar på möjligheten att bilda en gemensam gymnasiregion. RockCity har ansökt hos Skolverket om att få starta ett musikindustrigymnasium augusti 2006. Samverkansdiskussioner pågår även med dem. Idag profilerar vi oss inom musik, idrott och hälsa. Det är också intressant att locka gymnasieökanden från andra regioner som kan attraheras av våra specialiteter. Den estetiska profilen kräver dock en anpassning av lokalerna om vi skall kunna utveckla den vidare. Gymnasieskolan ingår i den skolplan som tagits fram för år 2005-2008, relaterat till denna upprättas sedan varje rektorsområde en årlig kvalitetsredovisning.

**Antal folkbokförda elever och antal elever på Hultsfreds Gymnasium**



**Kostnad per elev på Hultsfreds Gymnasium, Kostnad per elev för köpta platser, samt Rikssnitt**



### Inriktningsmål

Utöver nationella mål och riktlinjer konkretiseras verksamheten i kommunens skolplan. Årliga kvalitetsredovisningar upprättas med bedömningar av måluppfyllelse och vilka åtgärder/satsningar som behöver göras framledes. Skapandet av en attraktiv och konkurrenskraftig gymnasieskola har högsta prioritet.

### Operativa mål/Åtgärder

**Utgår 2007:** Kommunens gymnasieskola/region skall till 100 procent fylla de platser som man erbjuder.

**Ersätts 2007 med: Hultsfreds gymnasium har ett elevantal på minst 500.**

**\*Övriga mål/åtgärder se "Skolplan 2005-2008" med kopplad kvalitetsredovisning**

**Nytt mål 2007: 100 % av eleverna är nöjda med den utbildning som man får.**

---

**Inriktningsmål**

---

---

**Operativa mål/Åtgärder**

---

Vi skall aktivt söka samverka med andra kommuner och aktörer, i första hand Vimmerby kommun, för att bli kostnadseffektivare och erbjuda bredare utbud. **2007 utgår: "i första hand Vimmerby kommun"**.

Vi skall söka lösningar för att öka utbytet mellan näringslivet och gymnasieskolan bl.a. genom att finna utbildningslösningar som både möter gymnasieskolans och näringslivets krav.

En strategiplan för hur gymnasiet ska bli attraktivare skall utarbetas och genomföras.

**Utgår 2007:** Ett kommunalförbund med gemensam gymnasieskola skall bildas med Vimmerby kommun.

**Ersätts 2007 med: Skapa samarbetsavtal med flera kommuner.**

Arbetet med att etablera ett musikindustri gymnasium skall stödjas och samverka med detta eftersträvas.

Minst ett företagsförlagt program startas på Hultsfreds Gymnasium. **Justering 2007:** **Företagsförlagda program med flera utgångar startas på Hultsfreds gymnasium (lärlingsutbildning).**

Möjligheterna att starta ett speedwayprogram inom gymnasieskolan skall utredas. **Justering 2007:** **Ansökan om att få bli ett riksidrottsgymnasium skall göras 2009.**

## 6. En stark infrastruktur

---

**Ansvarig enhet:** Kommunledningskontoret, Kommunkansliet, IT-kontoret och Tekniska kontoret

### Om en stark infrastruktur

Ett hållbart transportsystem omfattar inte bara avvägningar gentemot ekonomi och teknik, utan rymmer också i hög grad sociala och kulturella aspekter samt miljöanpassning. I ett väl fungerande, hållbart transportsystem ingår följaktligen betydligt mer än bara byggnation och underhåll av vägar och järnvägar etc. Genom ett modernt och säkert väg- och järnvägsnät kan kommunen bättre integreras med arbetsmarknadsregionerna i norra Kalmar, södra Östergötlands och östra Jönköpings län.

**Östersjöbanesystemet delen Stångådalsbanan** (Kalmar-Linköping) och **Gotlandsbanan** (Oskarshamn-Hultsfred-Nässjö) bidrar till att stärka sambanden mellan de norra och mellersta länsdelarna och Linköping/Norrköping- resp. Jönköpingsområdet. För kommunen är frågor om ekonomisk tillväxt och utveckling lika mycket en fråga om god tillgänglighet till Linköping och Jönköping med dess universitet respektive högskola som bra förbindelser med residensorten Kalmar. Standarden måste höjas för att deras regionala och interregionala funktion ska kunna nyttjas till fullo. På sikt måste banorna naturligtvis elektrifieras.

**Bra tvärförbindelser på väg** behövs för att knyta mindre tätorter och landsbygden till E22 och järnvägssystemet i länet. Godstransporter mellan ostkusten och västkusten från och till de östra Östersjöstaterna kan spara tid och pengar genom att ta genvägen över södra Sverige i stället för sjövägen genom Östersjön och Öresund. För kommunens del är det i första hand vägarna från inlandet till hamnen i Oskarshamn (Rv 23 och 34, Lv 129 samt Lv 127).

**Förbättrad framkomlighet** på små och medelstora vägar i kommunen, både allmänna och enskilda, behövs för att ge människor möjlighet att bo och verka på landsbygden. Stor skogsproduktion och ett transportintensivt jordbruk kräver bra landsbygdsvägar där inte minst tjälsäkring och permanent bra bärighet är av stor vikt. Många smala vägar med tung trafik måste också breddas. Dessutom måste arbetet fortsätta med att utveckla formerna för upprustning av landsbygdsvägar genom delfinansiering med strukturfondsmedel.

**Säkrare trafikmiljö** genom separerande mitträcken på vägar med högst trafikbelastning. Bra och säkra vägar inom tätorterna bland annat genom satsningar på förbifarter kring tätorterna samt cykelvägar till skolor och för arbetspendling.

**Hultsfred-Vimmerby Flygplats** har idag ingen linjetrafik. Flygplatsen är dock av strategisk betydelse för eventuella kommande etableringar. Den har länets näst längsta landningsbana och ett flygtillstånd som möjliggör landning av de största flygplanen på marknaden. Detta sammantaget gör att vi betraktar den som en strategisk tillgång även för regionen.

**Oskarshamns hamn** borde med tanke på sitt geografiska läge kunna ta en stor del av den förväntade, ökade transportvolymerna över Östersjön. Det är också väsentligt att utveckla befintlig reguljär trafikering som exempelvis Gotlandstrafiken via djuphamnen i Oskarshamn.

---

#### Inriktningsmål

Väg- och järnvägsnät, IT samt flyg skall bidra till förstoring av vår arbetsmarknadsregion. Vi skall sträva efter att större delen av invånarna skall kunna göra ett dagsverke i Europas huvudstäder.

---

#### Operativa mål/Åtgärder

Större delen av invånarna skall kunna arbets- /studiependla minst sex mil på 45 minuter.

Större delen av invånarna skall kunna nå närmaste högskoleort på ca en timme.

---

**Inriktningsmål**

---

---

**Operativa mål/Åtgärder**

---

Kommunens infrastruktur skall kunna erbjuda goda person- och godstransporter inklusive skolskjutsar, förbättrad framkomlighet på små och medelstora vägar, tidssäkra godstransporter, bra och säkra vägar inom kommunens tätorter, medverka till landsbygdsboende genom bidrag till enskilda vägar, utfartsvägar och belysningspunkter.

Kommunens produktion och distribution av dricksvatten ska säkerställas och erkännas som den viktigaste delen i samhällets livsmedelsförsörjning. Rening av spillvatten och dagvatten är en positiv miljöinsats.

Kommunen skall medverka till en säker och hållbar el- och teleförsörjning.

IT skall nyttjas för att:

- bidra till ökad demokrati och service
- effektivisera kommunens verksamhet
- göra det attraktivare att bo och verka i kommunen

IT-miljön ska vara säker för att skapa tillit till tekniken.

Standardisering, samverkan internt och externt samt hög kompetens är väsentliga ingredienser för att uppnå dessa effekter.

Större delen av invånarna skall kunna göra ett dagsverke i Stockholm, Göteborg eller Öresundsregionen.

Större delen av invånarna skall kunna välja alternativa färdmedel.

En aktuell prioriteringslista skall finnas.  
**\*Se särskild prioriteringslista**

100 procent av kommunens invånare skall kunna kommunicera via Internet med tillräckliga förbindelser.

**\* Se särskild IT Strategi**

Alla medborgare skall kunna beställa bredband till "rikspriser".

---

**Inriktningsmål**

---

---

**Operativa mål/Åtgärder**

---

Minst tio nya e-tjänster skall erbjudas via kommunens webbplats.

## 7. Attraktivt boende

---

**Ansvarig enhet:** Miljö- och byggnadskontoret, Tekniska kontoret och AB Hultsfreds Bostäder, Kultur & Fritid m.fl.

### Om attraktivt boende

Planeringen för att skapa goda boendemiljöer är ett led i arbetet för att vår kommun skall vara en attraktiv plats att leva och verka på vilket kan ge ett positivt resultat på flyttningsnettot.

I Hultsfreds kommun finns rika möjligheter att bosätta sig både naturnära och bekvämt.

Vad är boendekvalitet?

Den plats där man bor är i bästa fall en plats där man känner sig hemma; en plats man tycker om, stolt visar upp och månar om.

En viktig del i att göra kommunen intressant för inflyttning och bosättning är således att kunna erbjuda attraktiva boendemiljöer med god boendekvalitet, som kan vara intressanta och attraktiva för olika gruppers efterfrågan vid olika skeenden i livet.

I förhållande till innevånarantalet är kommunen väl tillgodosedd med kultur- och fritidsaktiviteter.

I kommunen finns det gott om billiga villor i tätorterna som det råder en viss efterfrågan på idag. Tillgången på dessa hus och övriga bostadsmöjligheter bör vi bli bättre på att marknadsföra.

Kommunens bostadsbolag, AB Hultsfreds Bostäder och andra flerbostads husägare kan erbjuda hyreslägenheter till rimliga hyror.

Vi behöver öka samverkan med mäklare och samhällsföreningar, m fl.

---

#### Inriktningsmål

Kommunen skall kunna erbjuda attraktiva boendemiljöer med god boendekvalitet, som kan vara intressant för människors efterfrågan vid olika skeenden i livet.

---

#### Operativa mål/Åtgärder

50 lägenheter med sjöutsikt över Hulingen.

***Ny åtgärd 2007: Kommunala tjänstemän skall aktivt följa utvecklingen av EU:s landsbygdsprogram.***

En inventering av möjligt sjönära boende, nya områden, landsbygdsboende/hästgårdar, kultur/fritid och service/handel skall finnas.

GIS-anpassning av hemsidan med ökade möjligheter till dialog med invånarna hur tätorterna skall planeras och utvecklas.

Hemsidan skall innehålla en beskrivning av möjligheterna till ett attraktivt boende i kommunen.

---

**Inriktningsmål**

---

---

**Operativa mål/Åtgärder**

---

*Nytt mål/åtgärd 2009: Genomför en marknadsföringskampanj för attraktivt boende i vår kommun som bl a bör innefatta upprustning av tomter till salu, inventering av ledigt boende för lämpliga målgrupper samt aktiv försäljning.*

Kommunanställda skall veta vad som i omvärlden kan ses som ett attraktivt boende och verka som ambassadörer.

Kommunen skall aktivt verka för att få till en starkare service och handel i centralorten Hultsfred, för att möjliggöra en utveckling av handeln och intresse för etablering av nya affärer, samtidig som man skall sträva efter att bibehålla och om möjligt utöka servicenivån i övriga tätorter i kommunen.

*Nytt mål/åtgärd 2009: Förbättra tillgången till kundparkeringsplatser vid H-city samt underlätta för kunderna att hitta alla områden med parkeringsplatser.*

## 8. Utveckling av kultur, upplevelser, turism, handel och serviceutbud

---

**Ansvarig enhet:** Kommunledningskontoret, HNC, Kultur & Fritid och RockCity

### Om Utveckling av kultur, upplevelser, turism, handel och serviceutbud

Mycket av det som täcks inom ovanstående rubrik är det som ibland brukar kallas ”det nya näringslivet”. Även om mycket av det är verksamheter som fanns innan industrialiseringen. ”Det nya näringslivet” syftar mer på att kultur och upplevelser allt mer svänger över till att bli just näringsliv och generera sysselsättning. Handeln med kulturella varor är USA:s största exportvara. Sverige är trea i världen när det gäller export av musik. I takt med det ökade välståndet i världen ökar konsumtionen av denna typ av produkter. Vår kommun står sig starkt inom dessa sektorer och har starka varumärken som kan exploateras ytterligare. Detta område kan starkt bidra till ökad differentiering av vår kommuns näringsliv. Det som ofta präglar denna typ av näringsliv är småskalighet, platsberoende, varumärkesstarka aktörer, behov av nätverk och kritisk massa (desto fler som gör samma sak på samma plats - desto större utveckling) samt behov av samverkan. Många av dessa faktorer går rakt emot det traditionella näringslivets behov och förutsättningar. Vi kan numer inte vara säkra på att tillväxt bara kommer från personer som startar egna verksamheter. Det gäller alldeles tydligt detta område. Flera av de varumärken som bidrar till kommunens tillväxt är ofta unika och har startats på otraditionellt vis jämfört med ”vanligt” företagande. Två exempel där vi har nått högsta status är Hultsfredsfestivalen som Sveriges största musikfestival och Speedway där vi arrangerar världsmästerskapstävlingar. Gemensamt för dessa båda är att de inte har startats som företagsidéer från början, inte heller av bara en person och inte heller var ambitionen detta från början. De har startats i ideella föreningar av engagerade kommunmedborgare med starka intressen och drivkrafter som sedan har kommit att generera tillväxt i form av turism etc. Vår kommun har många möjligheter inom området, inte minst under epitetet ”musikkommunen”. Vi behöver bli bättre på att dra nytta av Hultsfredsfestivalen och Virserums musikedagar etc., vi behöver utveckla kompletterande sysselsättningar på landsbygden, intressera turister för bosättning, skapa nya attraktionsområden, satsa på hälsa, idrott och idrottsanläggningar och bredda aktiviteterna för handeln. Ett handlingsprogram för landsbygdsutveckling är framtaget och beslutat om i fullmäktige 2005-01-24. Vidare finns även en marknadsplan för turism beslutad om i fullmäktige 2003. Marknadsplanen reglerar bl.a. målen för turismarbetet fram till 2006.

---

#### Inriktningsmål

Vår kommun står sig starkt inom upplevelsesektorn och besitter många varumärken som kan exploateras ytterligare till att bidra än mer till samhällsutvecklingen på flera plan. Vi skall bättre dra nytta av dessa verksamheters varumärkeskraft. Genom att klara av att fokusera och påverka dessa ”magneter” med nationell och internationell potential kan vi skapa förutsättningar för tillväxt inom flera områden såsom handeln, turismen, serviceutbudet, inflyttningen etc. Ett näringslivsperspektiv på området skall råda. Desto fler tillväxtområden och förädlingsvärde som aktiviteten kan påverka desto högre prioritet skall den ha.

---

#### Operativa mål/Åtgärder

Vi skall prioritera och aktivt bidra till utveckling av följande ”magneter” s.k. reseanledningar:

- RockCity Experience
- Virserums Konsthall
- Astrid Lindgren bygden (Lönneberga)
- Hälsa (medborgare & turism)

**Tillägg 2007: House of Motorsports**

---

**Inriktningsmål**

---

---

**Operativa mål/Åtgärder**

---

Antal gästnätter i kommunen skall ha ökat till 150.000 kommersiellt boende (2004: 120.000).

Antal turister i kommunen skall ha ökat till 400.000 exkl. marknader (2004: 250.000).

Antal besök i Hammarsjöområdet skall ha ökat till 48.000 (2004: 40.000).

Antalet anställda inom besöksnäringen skall ha ökat till 150 årsarbeten (2004: 110).

Vi skall ha ett ohälsotal som är bland de 7 lägsta i länet (f.n. 12:e plats).

***Nytt mål 2007: Hälsoaspekten skall finnas med i kommunala beslut.***

***Nytt mål/åtgärd 2009: Ta fram ett underlag om folkhälsan som möjliggör för kommunen att identifiera vilka grupper vi kan påverka och vilka hälsfaktorer som är viktiga för dessa grupper.***

***Utgår 2009:*** Ett ”hälsopris” skall instiftas för årets bästa insats för bättre hälsa i kommunen och för bästa näringslivsinsats inom hälsa.

Vi skall stödja flera upplevelsekollon för barn och ungdom.

Virserums Konsthall skall ha 40.000 besökare (f.n. 20.000).

---

**Inriktningsmål**

---

Vi skall vidareutveckla den forskning, utbildning, och näring som sker på RockCity.

Vårt varumärke ”musikkommunen” skall vidareutvecklas och aktiveras tydligare i hela kommunen och samverkan skall sökas med närstående kommuner för att finna gemensamma styrkor inom upplevelseområdet där vår profil ”musikkommunen” kan komplettera den andra kommunens profil inom upplevelsesektorn.

---

**Operativa mål/Åtgärder**

---

\*Behandlas under andra rubriker/punkter.

Vi skall skapa ett evenemangsområde med färdig infrastruktur.

Musikskolan skall aktivt söka samverkan med Vimmerby inom kultur- och upplevelseområdet.

Vi skall inrätta ett musikråd som skall ta fram en prioriteringsplan för ”musikkommunen” där bl.a. stadsbilden och utveckling av Valhall skall ingå.

Vi skall instifta ett ”musikpris” för bästa insats som gjorts för att stärka vår profilering kring musikkommunen.

## 9. Intern och Extern profilering/marknadsföring av kommunen och dess varumärken

---

**Ansvarig enhet:** Kommunledningskontoret, HNC, Turistbyrån m.fl.

### Om Intern och Extern profilering/marknadsföring av kommunen och dess varumärken

Detta område syftar till att understödja de övriga områdena i sin kommunikation till medborgare, kommunens egen personal och externa aktörer. Det styrs således av de beslut som tas inom de andra områdena

---

#### Inriktningsmål

---

Vi skall aktivt marknadsföra och profilera kommunen som etablerings-, boende-, studie- och turism-/upplevelseort. Arbete skall samordnas för att uppnå bästa effekt internt hos de kommunanställda, hos kommunens medborgare och externa parter som kan tänkas vara intresserade av vår kommun i olika sammanhang.

---

#### Operativa mål/Åtgärder

---

En målgruppsanalys skall göras kring vilka grupper i samhället som kan attraheras av det vår kommun har att erbjuda.

Vi skall analysera och jämföra oss mot andra vad gäller de saker som ibland kan tas för självklart i arbetet med profilering, såsom:

- Vårdköer
- Lärartäthet
- Storlek på barngrupper
- Trygghet

Vi skall genomföra ett varumärkes- och identitetsskapande arbete för hela den kommunala organisationen.

Vi skall skapa en ny hemsida.



ÄR  
6  
MOLLY

MARCO

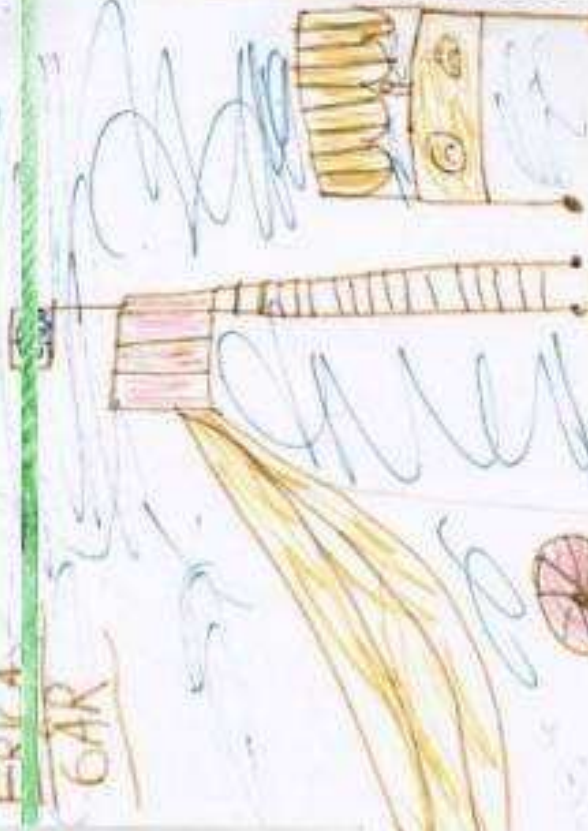


Rimmar på ångarna. Man kan älska ut och bada. Voro ute och älska. Man kan pricka, hinner  
i en bulent. Innehåller alla det finnas. Man kan leka i ångarna av jod och vatten. Jag skulle  
vilja att det fanns pårona. I vår ensiglat och att jag fick vatten hinnerarna själv. Lagen på  
spårhus och fida en bebis. En bebjätt som lagade mat åt mej. Och jag blir frökt.

Bild 6 B



ERKA  
GAR



IT 2010 TEOR NELLIE SÖR

